



# Verksamhetsplan 2023

KOMMUNSTABEN



## Innehåll

1	Verksamhetsplan.....	3
1.1	Uppdrag .....	3
1.2	Mål för KS -kommunstaben.....	4
1.1.1	KF-mål: Kommunövergripande, skapa förutsättningar för att åstadkomma nya arbetssätt i syfte att utveckla det kommunövergripande arbetet med att attrahera och rekrytera nya medarbetare. ....	5
1.1.2	KF-mål: Kommunövergripande, skapa förutsättningar för särskilda arbetsmiljöinsatser riktade mot kommunens medarbetare och chefer i syfte att behålla och utveckla kompetens. ....	5
1.1.3	KF-mål: För kommunstaben som förvaltning, vidta åtgärder för att möta kompetensförsörjningsutmaningarna i syfte att klara verksamhetens grunduppdrag. ....	6
1.1.4	KF-mål: Kommunstyrelsen leder och samordnar de strategiska initiativen och ska via kommundirektörens ledningsstruktur driva, koordinera, stödja och följa upp arbetet för återrapportering till kommunfullmäktige. ....	6
1.1.5	Nämndsmål, Invånare och företag är delaktiga i samhällets utveckling <b>N/B</b> .....	9
1.3	Drift.....	10
1.1	Investeringar.....	11

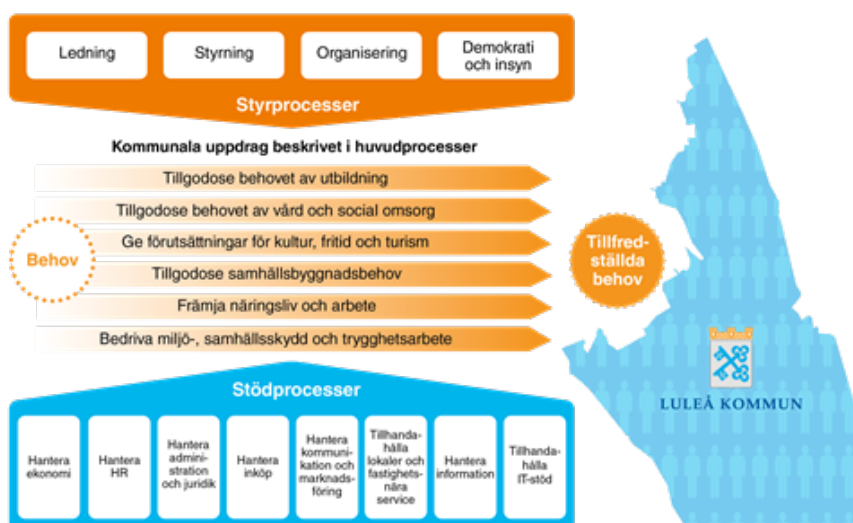
# 1 Verksamhetsplan

## 1.1 Uppdrag

**Kommunstabens roll i styrprocesserna** innebär att, ur ett kommungemensamt perspektiv, leda och samordna frågor om exempelvis näringspolitiken, kommunens ekonomi, kommunikation, personalpolitik, samverkan, krisberedskap, demokrati, inköp, verksamhetsstyrning, gemensam service, kundcenter, översiktsplanering, konsumentrådgivning, digital utveckling och infrastruktur samt utvecklingen för ett hållbart Luleå. Kommunstyrelsen ska även ha uppsikt över övriga nämnder, eventuella gemensamma nämnders verksamhet, kommunala bolag, kommunalförbund som kommunen är del av.

**Kommunstabens roll i huvudprocesserna** omfattar ansvar för flera av huvudprocesserna, ofta med en långsiktig och övergripande roll. Verksamheten bidrar också med lednings- och kompetensstöd i huvudprocesserna tillsammans med säkring av intentioner av mål och strategier i samhällets fysiska utveckling.

**Kommunstabens roll i stödprocesserna** innebär att ge specialiststöd till förvaltningar och kommunala bolag i frågor som är gemensamma för alla samt i utvecklingsarbete av kommunal verksamhet. Kommunstaben ger också service och support till förvaltningarna och bolagen i syfte att underlätta deras administrativa vardag, detta görs genom att samordna stödtjänster och ge stöd i kommunövergripande projekt.



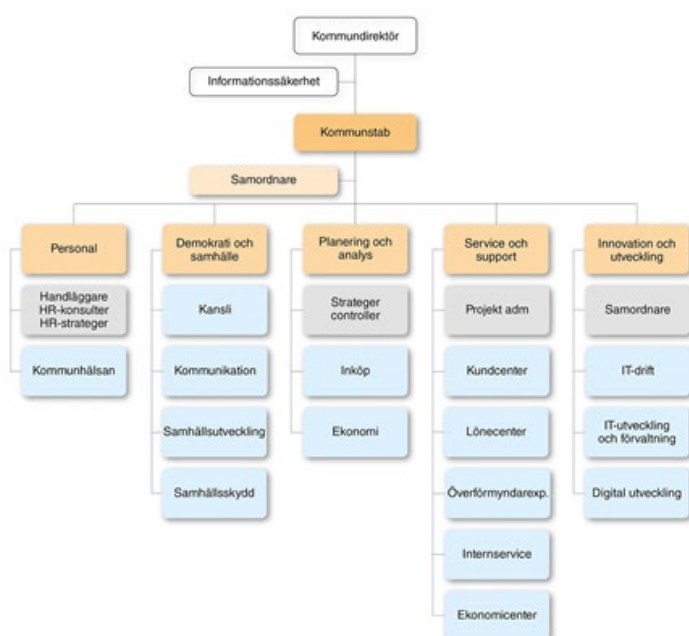
## Inriktningar och mål

Kommunstabens uppdrag som servicefunktion och ledningsstöd har sin utgångspunkt i att vara en efterfrågad resurs som ger service och stöd till medborgare, företag och medarbetare. Förvaltningen ska bygga förmågor och tjänster som lägger grunden för alla de insatser som görs inom ramen för Framtidens Luleå. Samverkan, tillit samt effektiva, innovativa och flexibla arbetsätt står i fokus för att stödja kommunens gemensamma uppdrag som samhälls-, välfärds- och demokratiaktör. Förvaltningen har många satsningar på gång på vägen till vision 2040. Förvaltningens förmåga att samarbeta, tänka nytt och ha omtanke om varandra och dem staben verkar för kommer att vara framgångsfaktorer i detta arbete.

Åren 2023-2025 kommer kommunstaben internt även arbeta med fem gemensamma inriktningar för att skapa energi och driv i vårt utvecklingsarbete för att uppnå Luleås vision 2040. Det handlar om att bedriva en användardriven verksamhetsutveckling, utveckla stabens samverkan samt fortsätta att bygga en gemensam arbetsplatskultur i förvaltningen. Förvaltningen jobbar aktivt med möjliggörande lokaler och har en gemensam plan för förvaltningens kompetensförsörjning. I arbetet ingår att tillsammans med övriga förvaltningar tillskapa en samlade serviceplats för externa kunder (medborgare, företagare, brukare etc) inom kvarteret Mården (invigning planerat till hösten 2023).

## Organisation

Förvaltningen leds av kommundirektören tillsammans med biträdande förvaltningschef med organisation som beskrivs i bilden.



## Omorganisation

Under 2023 kommer kommunstyrelsens ansvar förändras så att ansvar för servicefunktioner flyttas från kommunstyrelsen till annan nämnd och kommunstyrelsen ska ansvara för helheten inom samhällsplanering. Utifrån att den politiska organisationen i Luleå kommun förändras behöver även tjänsteorganisationen ses över. Frågan utreds och under första kvartalet 2023 ska ett förslag vara klart. Till dess förändringen är genomförd framgår kommunstabens verksamhetsplan nedan.

### 1.2 Mål för KS -kommunstaben

#### Mål för kompetensförsörjningen

Kommunstyrelsens kommunstab ska med olika perspektiv arbeta utmaningarna som finns för kommunens kompetensförsörjning:

- Lyckas med att attrahera och rekrytera rätt kompetens när konkurrensen om arbetskraft ökar
- Behålla befintliga medarbetare som kan bidra med sin erfarenhet och kompetens
- Alla medarbetare och chefer ska ha förutsättningar att arbeta aktivt med att förbättra

- arbetsmiljön
- Utmana strukturer i Luleå kommuns organisation för att frigöra tid i chefers uppdrag för ett nära ledarskap
- Utveckla medarbetare och chefer att verka i och bidra till en tillitsbaserad organisation

**1.1.1 KF-mål: Kommunövergripande, skapa förutsättningar för att åstadkomma nya arbetsätt i syfte att utveckla det kommunövergripande arbetet med att attrahera och rekrytera nya medarbetare.**

**Särskilda resurser:** Finansiering sker genom ett hållbart och växande Luleå där 3 mkr avsätts för genomförande av aktiviteter i kompetensförsörjningsplanen (omfattar även aktiviteter för att utveckla och behålla medarbetare)

Målrelaterade - Mätetal/Mått	Senaste utfall	Mål 2023	Mål 2024	Mål 2025
Genomförda aktiviteter				
Antal sökande/antal annonser	11	Öka		
<b>Aktiviteter, exempelvis:</b>		<b>Startdatum</b>	<b>Slutdatum</b>	
Tillsammans med andra arbetsgivare utveckla Minddig (samt andra digitala kanaler) för marknadsföring av jobbomöjligheter för både potentiella medarbetare och medföljare		2023-01-01	2023-12-31	
Utveckla samarbetet mellan Luleå och Boden för att främja gemensam kompetensförsörjning kopplat till etableringar		2023-01-01	2023-12-31	
Skapa en samordnad kommungemensam organisation för omhändertagande av studenter med rutiner för detta (praktikanter, ex-jobb och studentmedarbetare)		2023-01-01	2023-12-31	
Utveckla samordnat koncept för arbetsgivar- och platsvarumärke.		2023-01-01	2023-12-31	

**1.1.2 KF-mål: Kommunövergripande, skapa förutsättningar för särskilda arbetsmiljöinsatser riktade mot kommunens medarbetare och chefer i syfte att behålla och utveckla kompetens.**

**Särskilda resurser:** Finansiering sker genom ett hållbart och växande Luleå där 3 mkr avsätts för genomförande av aktiviteter i kompetensförsörjningsplanen (omfattar även aktiviteter för att attrahera och rekrytera medarbetare).

Målrelaterade - Mätetal/Mått	Senaste utfall	Mål 2023	Mål 2024	Mål 2025
Genomförda aktiviteter				
<b>Aktiviteter, exempelvis:</b>		<b>Startdatum</b>	<b>Slutdatum</b>	
Förbättra chefers organisatoriska förutsättningar utifrån att föreslå ett politiskt inriktningsbeslut för antal medarbetare underställd chef		2023-01-01	2023-12-31	
Vidta åtgärder i syfte att motivera och möjliggöra för äldre medarbetare att arbeta längre i kommunen.		2023-01-01	2023-12-31	
Riktade insatser för att utveckla arbetsmiljön utifrån verksamheternas behov (ex. psykisk ohälsa)		2023-01-01	2023-12-31	
Utredningsuppdrag om att möjliggöra för fler att stanna kvar i yrket även efter pension för att behålla kompetensen		2023-01-01	2023-12-31	

### 1.1.3 KF-mål: För kommunstaben som förvaltning, vidta åtgärder för att möta kompetensförsörjningsutmaningarna i syfte att klara verksamhetens grunduppdrag.

**Resurser:** finansieras inom ram

Målrelaterade - Mätetal/Mått	Senaste utfall	Mål 2023	Mål 2024	Mål 2025
Antal sökande per annons	17	Öka		
Personalomsättning på kommunstaben, antalet som nyanställt under året dividerat med genomsnittet av antal anställda under samma år plus året innan.	Tas fram	Tas fram	Tas fram	Tas fram
<b>Aktiviteter, exempelvis:</b>		<b>Startdatum</b>	<b>Slutdatum</b>	
Attrahera: Ett starkt studentintresse för kommunstaben som arbetsgivare. Erbjuder examensarbeten och platser för studentmedarbetare inom stabens olika verksamheter.		2023-01-01	2023-12-31	
Rekrytera: En professionell och sammanhållen introduktion för nya medarbetare i kommunstaben		2023-01-01	2023-12-31	
Utveckla: Behålla befintliga medarbetare i kommunstaben som vill göra sin karriärresa inom Luleå kommun som arbetsgivare		2023-01-01	2023-12-31	
Behålla: Att erbjuda goda förutsättningar till ett hållbart arbetsliv i syfte att behålla och utveckla kompetens inom kommunstaben		2023-01-01	2023-12-31	
Behålla: Att erbjuda goda förutsättningar för kommunstabens chefer att bedriva ett nära och tillitsfullt ledarskap		2023-01-01	2023-12-31	
Behålla: Stärk intern stolthet inom kommunstaben		2023-01-01	2023-12-31	

### 1.1.4 KF-mål: Kommunstyrelsen leder och samordnar de strategiska initiativen och ska via kommundirektörens ledningsstruktur driva, koordinera, stödja och följa upp arbetet för återrapportering till kommunfullmäktige.

Initiativen är insatsområden där kommunfullmäktige vill se en större förflyttning för att nå de långsiktiga övergripande målen. Dessa är komplexa utmaningar som vi inte kan lösa utan att utforska och utveckla tillsammans inom kommunkoncernen och med andra aktörer.

Kommunstyrelsen leder och samordnar de strategiska initiativen och ska via kommundirektörens ledningsstruktur driva, koordinera, stödja och följa upp arbetet för återrapportering till kommunfullmäktige. Kommunstaben bidrar även i sina grunduppdrag till initiativen vilket också följs upp i initiativen.

**Särskilda resurser:** Potten hållbart och växande Luleå 25 mkr

**Accelererad samhällsomställning** - För att möjliggöra industrins gröna omställning i Luleå och Norrbotten. Driva på för en hållbar tillväxt och samhällsomställning i nationell framkant.

**Särskilda resurser:** För detta avsätts 5 mkr från potten hållbart och växande Luleå 2023.

Initiativet bidrar till fullmäktiges övergripande mål Innovation.

Mätetal	Senaste utfall	2023	2024	2025
Förvärvsarbete dagbefolkning 2023 SCB (RAMS)	44 418 (2021)	Öka	Öka	Öka
Flyttningsnetto, antal	198 personer (2021)	Tas fram	Tas fram	Tas fram
<b>Aktiviteter, exempelvis:</b>		<b>Startdatum</b>	<b>Slutdatum</b>	
Identifiera vad vi följer upp för att utvärdera resultatet av aktiviteterna		2023-01-01	2023-12-31	
Etablera Luleå industripark		2023-01-01	2023-12-31	

Framtidens infrastruktur	2023-01-01	2023-12-31
Innovativ samverkan och påverkansarbete	2023-01-01	2023-12-31
Testbäddar hållbar samhällsbyggnad	2023-01-01	2023-12-31
Nationella, regionala och europeiska klimatkontrakt	2023-01-01	2023-12-31
Utredningsuppdrag om att införa avgiftsfri kollektivtrafik på sommaren till barn till och med 19 år inom Luleå kommun	2023-01-01	2023-12-31
Utredningsuppdrag om att uppdra till Lulebo att bygga i byar och på landsbygden	2023-01-01	2023-12-31

**Kompetensattraktion** – För att öka inflyttningen och nå 100 000 luleåbor senast 2040. Bättre matcha utbud och efterfrågan av kompetens.

**Särskilda resurser:** För detta avsätts del av 4,5 mkr från potten hållbart och växande Luleå 2023 som används för marknadsföring av platsen Luleå och arbetsgivarvarumärket Spela roll (omfattar även aktiviteter för initiativet Förbättrat företagsklimat).

Mätetal	Senaste utfall	2023	2024	2025
Kommer att tas fram senare				
Aktiviteter, exempelvis:		Startdatum	Slutdatum	
Aktiviteter inom ramen för Kompetenslotsen exempelvis inflyttarverksamhet och samverkan med näringsliv.		2023-01-01	2023-12-31	
Luleå kommun tar del av och är en aktiv deltagare i North Sweden Green Deals (NSGD) aktiviteter riktade mot kompetensattraktion		2023-01-01	2023-12-31	
Marknadsföringsinsatser för platsen Luleå och arbetsgivarvarumärket <i>Spela roll</i>		2023-01-01	2023-12-31	

*Kommentar: Initiativet kompetensattraktion samordnas av KS – Arbetsmarknadsförvaltningen. Kompetenslotsen är en aktivitet inom initiativet som finansieras särskilt i KS – Arbetsmarknadsförvaltningens budgetram. KS - Kommunstaben bidrar till initiativet genom att stödja teamets arbete samt genom aktiviteter inom initiativet.*

**Förbättrat företagsklimat** – För att ge näring till näringar och nå ett växande näringsliv.

**Särskilda resurser:** För detta avsätts del av 4,5 mkr från potten hållbart och växande Luleå 2023 som används för marknadsföring av platsen Luleå och arbetsgivarvarumärket Spela roll (omfattar även aktiviteter för initiativet Kompetensattraktion).

Initiativet bidrar till fullmäktiges övergripande mål Innovation.

Mätetal	Senaste utfall	2023	2024	2025
Ranking i Sveriges kommuners och regioners (SKR) öppna jämförelser om företagsklimat.	Plats 120			
Ranking i Svenskt Näringslivs undersökning om kommuners företagsklimat.	267			Högst 50
Aktiviteter, exempelvis:		Startdatum	Slutdatum	
Kommunikation om tillväxt, företagsklimat mm		2023-01-01	2023-12-31	
Insatser rörande platsvarumärket/Framtidens Luleå		2023-01-01	2023-12-31	
Insatser rörande upphandling för förbättrat företagsklimat		2023-01-01	2023-12-31	
Utredningsuppdrag för att öka den kommunala servicen så att företag får återkoppling från alla kommunens verksamheter inom 24 timmar		2023-01-01	2023-12-31	
Utredningsuppdrag om att ta fram en gemensam näringslivsutvecklingsstrategi med Boden		2023-01-01	2023-12-31	

**Klimatneutral och naturpositiv** – För att bli klimatneutral, ta ledningen i den gröna samhällsomställningen och ta vara på Luleås naturvärden.

**Resurser:** inom ram

Initiativet bidrar till fullmäktiges övergripande mål Klimat.

Mätetal	Senaste utfall	2023	2024	2025
Indikatorerna för övergripande målet Klimat				
Kommunranking i Aktuell hållbarhet	134 (2022)	Lägre än 134	Lägre än 134	Högst 10
<b>Aktiviteter, exempelvis:</b>		<b>Startdatum</b>	<b>Slutdatum</b>	
Aktiv kommunikation av kommunens klimatarbete, internt och externt.		2023-01-01	2023-12-31	
Samverkan, kommunkoncern, näringsliv, lokalt, nationellt och internationellt		2023-01-01	2023-12-31	
Harmoniera klimatmål för kommunkoncernen		2023-01-01	2023-12-31	
Ta fram mätetal för att kunna följa utvecklingen		2023-01-01	2023-12-31	
Utfra från förslag till färdplan – följa upp och initiera åtgärder för att minska utsläppen i Luleå som geografisk plats		2023-01-01	2023-12-31	
Identifiera tillgängliga resurser och kommande behov för att minska utsläppen från kommunorganisationen.		2023-01-01	2023-12-31	
Utredningsuppdrag om att minska kommunens klimatpåverkan genom klimatsmarta upphandlingar av varor och tjänster till kommunens verksamheter		2023-01-01	2023-12-31	
Utredningsuppdrag om att tydliggöra och kontinuerligt följa upp Klimatplan mot 2040		2023-01-01	2023-12-31	
Utredningsuppdrag om att möjliggöra för elbilar hos Lulebos hyresgäster genom laddpunkter för elbilar i anslutning till fastigheterna		2023-01-01	2023-12-31	

**Smart kommun** – För att skapa resultat som ligger i Sveriges framkant och nå samma eller bättre kvalitet till lägre kostnad samt nyttja digitaliseringens möjligheter.

**Särskilda resurser:** För detta avsätts 12 mkr från potten hållbart och växande Luleå 2023 för att skapa förutsättningar för smart kommun genom innovation och digitalisering. Utöver detta finansieras "multikortet" med 3,5 mkr.

Initiativet bidrar till fullmäktiges övergripande mål Innovation.

Mätetal	Senaste utfall	2023	2024	2025
Resultat för digital förmåga i undersökningen Digital mognad	49,4 procent	Öka	Öka	Öka
<b>Aktiviteter, exempelvis:</b>		<b>Startdatum</b>	<b>Slutdatum</b>	
Aktiviteter inom innovationsplattformen exempelvis kompetensutveckling och stöd		2023-01-01	2023-12-31	
Etablera arbetssätt för att prioritera och styra digitaliseringsarbetet för att skapa största möjliga värde genom att fokusera på investeringar som skapar nytta (arbeta med nyttorealiserings)		2023-01-01	2023-12-31	
Ytterligare insatser för att stärka vår förmåga att leda och styra projekt/uppdrag, genom att exempelvis utbilda projektledare, projektägare, styrgruppsdeltagare		2023-01-01	2023-12-31	
Förstärkt förmåga inom it- och informationssäkerhet, exempelvis multikortet		2023-01-01	2023-12-31	



## Trygg i Luleå – För att stärka det främjande och förebyggande arbetet för social hållbarhet

Mätetal	Senaste utfall	2023	2024	2025
Tas fram under 2023				
Aktiviteter, exempelvis:		Startdatum	Slutdatum	
Stärka det brottsförebyggande arbetet; organisering, lägesbild, orsaksanalys, åtgärd och utvärdering. Fokus på insatser på universell och selektiv nivå samt utveckling av situationellt förebyggande arbete.		2023-01-01	2023-12-31	
Förbättra samordning och samarbete, mellan förvaltningar och mellan kommun, andra myndigheter och organisationer (näringsliv och civilsamhälle).		2023-01-01	2023-12-31	
Stärka det främjande och förebyggande arbetet, med barn och unga i fokus, främst avseende insatser på universell och selektiv nivå.		2023-01-01	2023-12-31	
Etablera struktur och arbetsätt för att förebygga välfärds kriminalitet		2023-01-01	2023-12-31	

*Kommentar: Initiativet samordnas av socialchefen med stöd av kommunstabens medarbetare och resurser i andra förvaltningar.*

### 1.1.5 Nämndsmål, Invånare och företag är delaktiga i samhällets utveckling <sup>N/B</sup>

#### Budget och kommentar

Målet bidrar till fullmäktiges mål "Luleås medborgare är delaktiga i samhällets utveckling" som syftar till att till 2040 försvara demokratin, att öka möjligheterna till delaktighet, att driva dialoger och att nå en jämställd representation.

#### Resurser: inom ram

Målrelaterade - Mätetal/Mått	Senaste utfall	Mål 2023	Mål 2024	Mål 2025
Medborgarundersökningen - Möjlighet att delta aktivt i arbetet med att utveckla kommunen fungerar bra, andel (%) Könsuppdelat	29,7 procent (2021)	Öka		
Svenskt näringslivs enkät om företagsklimat: Enkät svar om hur dialog mellan företag och kommunens beslutsfattare upplevs	Betyg 2,45 av 6 (2022)	Öka		
Aktiviteter, exempelvis:		Startdatum	Slutdatum	
Underlätta genomförande av medborgardialoger		2023-01-01	2023-12-31	
Öka medborgarnas möjligheter att granska och jämföra		2023-01-01	2023-12-31	
Öka delaktigheten kring samhällsomställningen		2023-01-01	2023-12-31	
Utredningsuppdrag om struktur och uppdrag för de kommunala råden		2023-01-01	2023-12-31	
Utredningsuppdrag om att ta fram förslag på medborgardialoger under mandatperioden		2023-01-01	2023-12-31	

### 1.3 Drift

(Tkr)	Bokslut 2021	Prognos 2022	2023	2024	2025
<b>Nettokostnader</b>	<b>250 584</b>	<b>272 398</b>	<b>279 191</b>	<b>281 078</b>	<b>283 797</b>
Kommunbidrag	270 866	286 398	279 191	281 078	283 797
<b>Resultat</b>	<b>20 283</b>	<b>14 000</b>	<b>0</b>	<b>0</b>	<b>0</b>
<b>Specificerade nettokostnader:</b>					
Kommundirektör	7 471	7 529	9 038		
Planering och Analys	19 125	21 389	27 050		
Demokrati och Samhälle	82 116	84 152	68 111		
Personal	31 591	35 901	38 859		
Innovation och Utveckling	-1 534	0	0		
Service och Support	67 263	67 650	70 380		
Kommunstabens övergripande	21 825	31 545	39 715		
Kommunstyrelsens ordförande	12 282	12 153	11 687		
Kommunfullmäktiges ordförande	10 400	11 977	14 351		
Pensionärsrådets ordförande	45	102	0		
<b>Summa</b>	<b>250 584</b>	<b>272 398</b>	<b>279 191</b>		

#### Förklaring till verksamhetsförändringar:

Inför verksamhetsåret 2023 fortsätter arbetet med plan för effektivisering genom samordning inom förvaltningen och renodling av uppdraget, samtidigt som Kommunstabens har en viktig roll i att leda och samordna kommunens övergripande omställningsarbete.

Kommunstabens kommunbidrag består av flera delar. Förvaltningens driftbudget består till största del av personalkostnader och gemensamma kostnader exempelvis för kommunens gemensamma system. I kommunstabens driftbudget görs särskilda satsningar under perioden som avser studenter samt för att förbättra förutsättningarna för kommunens chefer genom mer ändamålsenliga systemstöd och ledarutvecklingsinsatser.

Utöver förvaltningens driftbudget finns anslag för växande och hållbart Luleå som omfattar 28 mkr för 2023-2025. Syftet med anslaget är att skapa förutsättningar för utveckling av framtidens Luleå och de strategiska initiativen. År 2023 handlar det särskilt om att avsätta medel för initiativen kompetensattraktion, förbättrat företagsklimat och accelererad samhällsomställning samt för att skapa förutsättningar för innovation och digitalisering inom ramen för initiativet smart kommun där även multikortet ingår. Anslaget disponeras av kommunstyrelsen och fördelas 2023 enligt:

- Accelererad samhällsomställning 5 mkr
- Platsvarumärke för kompetensattraktion och ett förbättrat företagsklimat 4,5 mkr
- Genomförande av kommunens kompetensförsörjningsplan 3 mkr
- Förutsättningar för innovation och digitalisering inom initiativet smart kommun 12 mkr
- Finansiering av multikortet 3,5 mkr

I kommunstabens driftbudget ingår även kommunbidraget för Kommunstyrelsens och Kommunfullmäktiges verksamhet.

Avdelningen för Innovation & Utveckling är en resultat enhet som finansieras av IT-avgiften. Inom avdelningen Demokrati & Samhälle administreras projektmedel som är beviljade genom politiska beslut.

## 1.1 Investeringar

(Tkr)	Bokslut 2021	Prognos 2022	2023	2024	2025
<b>Nettoinvesteringar</b>	<b>28 300</b>	<b>39 300</b>	<b>77 200</b>	<b>55 500</b>	<b>55 500</b>
Varav:					
Infrastruktur gem - 3 år. Utrustning för kommunen: kommunikationsnätverk, datacenter, servers etc.			3 000	3 000	3 000
Uppgradering växel - 3 år. Uppgradering av utrustning för kommunens telefoniplattform.			500	500	500
Trådlöst nät som tjänst - 4år. Utrustning för kommunens trådlösa nätverk.			6 000	3 000	3 000
Dator som tjänst (exkl. Skoldator) - 3 år. Datorer och enheter för kommunens anställda.			20 000	20 000	20 000
Skoldator som tjänst - 3 år. Datorer och enheter för kommunens elever.			11 000	11 000	11 000
Administration av lokaler och teknisk utrustning: Mården			18 700	0	0
Digitala skyltar infarter till Luleå (4st) 2022-2023			1 000	0	0
Strategiska markinköp			4 000	6 000	6 000
Verksamhetssystem Kundcenter			1 000	0	0
Bredbandsutbyggnad ex samhällsmaster för bättre mobiltäckning			1 000	1 000	0
Markförvärv övrigt			2 000	2 000	
Markförsäljning/Friköp/fastighetsförsäljning			-3 000	-3 000	
E-förslag (Kuleå)			2 000	2 000	2 000
Energieffektiviseringar			10 000	10 000	10 000
<b>Summa</b>			<b>77 200</b>	<b>55 500</b>	<b>55 500</b>

### Planerade investeringar

Kommunstabens investeringsplan består till största delen av förvaltning av digitala enheter (datorer) för både personal och elever, samt förnyelse av hårdvara koppla till kommunens IT-infrastruktur.

Investeringsplanen kan påverkas av förvaltningarnas behov av digitala enheter.