

LULEÅ KOMMUN

## ••• Allmänna lokala ordningsföreskrifter



Luleå kommun

Dokumenttyp	Ärendenummer	Fastställt	Giltighetstid
Föreskrift	Allmänna lokala Ordningsföreskrifter för Luleå kommun	2021-10-25	2021-12-01 fortlöpande
Dokumentansvarig	Tidigare reviderad	Beslutsinstans	Dokument gäller för
Stadsbyggnadsförvaltningen		Kommunfullmäktige	Hela Luleå kommun



## Innehåll

Allmänna lokala ordningsföreskrifter för Luleå kommun .....	2
Föreskrifternas innehåll och tillämpningsområde .....	2
Lastning av varor med mera .....	3
Schaktning, grävning med mera .....	3
Störande buller .....	3
Containrar .....	3
Markiser, flaggor och skyltar .....	3
Affischering .....	4
Högtalarutsändning .....	4
Förtäring av alkohol .....	4
Ambulerande försäljning .....	4
Camping .....	5
Hundar .....	5
Fyrverkeri och andra pyrotekniska varor .....	6
Skjutning med luftvapen med mera .....	6
Avgift för att använda offentlig plats .....	6
Överträdelse av lokal ordningsföreskrift .....	6

## Bilagor

Bilaga 1 – Kartor som förtydligar områden där alkoholförtäring är förbjudet enligt 12§

Bilaga 2 – Karta som förtydligar var i centrum som hundar alltid ska hållas kopplade enligt 16§ första stycket

Bilaga 3 – Karta som visar de allmänna badplatser där hundar ska hållas kopplade under perioden 1 maj till 30 september enligt 16§

Bilaga 4 – Karta som preciserar utbredningen a världsarvet vid Gammelstads kyrkby



## Allmänna lokala ordningsföreskrifter för Luleå kommun

Beslutade av kommunfullmäktige den 25 oktober 2021, §220 KF 2021-10-25.

Luleå kommun föreskriver följande med stöd av 1 § förordningen (1993:1632) med bemyndigande för kommuner och länsstyrelser att meddela lokala föreskrifter enligt ordningslagen (1993:1617).

### Föreskrifternas innehåll och tillämpningsområde

- 1§ Grundläggande bestämmelser om allmän ordning och säkerhet på offentlig plats finns i 3 kapitlet ordningslagen (1993:1617).

Dessa lokala ordningsföreskrifter innehåller ytterligare bestämmelser om hur den allmänna ordningen i Luleå kommun ska upprätthållas. Bestämmelserna i 18 § har till syfte att hindra att människors hälsa eller egendom skadas till följd av användningen av pyrotekniska varor.

- 2§ Föreskrifterna är tillämpliga på alla platser inom kommunen som är offentlig plats enligt 1 kapitlet 2 § första stycket 1 - 4 punkterna ordningslagen (1993:1617) om inte annat anges. Bestämmelsen i 18 § första stycket i dessa föreskrifter är även tillämplig på andra än offentliga platser inom kommunen.

För områden som kommunen har upplåtit till torghandel gäller också kommunens föreskrifter om torghandel.

- 3§ Vid tillämpningen av 3 kap ordningslagen (1993:1617) och dessa föreskrifter skall, med stöd av 1 kap 2 § andra stycket ordningslagen, följande områden jämföras med offentlig plats vid tillämpning av samtliga paragrafer: Domkyrkoplan, Innerstadens kyrkogård, Örnäskyrkogården, Nederluleå kyrkogård och Råneå kyrkogård.

- 4§ Innan polismyndigheten fattar beslut om tillstånd enligt 7 §, 10 § första stycket, 11 §, 18 § första stycket och 19 § i dessa föreskrifter, bör kommunen ges tillfälle att yttra sig.



## Lastning av varor med mera

5§ Vid lastning, forsling, lossning och annan hantering ska den som är ansvarig för åtgärden göra vad som behövs för att undvika att allmänheten utsätts för tillfälliga olägenheter genom damm, spill eller dålig lukt.

Avlastning och uppläggning av gods får inte ske så att brandposter, brandsläckningsutrustningar och utrymningsvägar blockeras eller att räddningstjänstens arbete hindras.

## Schaktning, grävning med mera

6§ Den som är ansvarig för upptagande av grus, jord eller sand, tippning av fyllnadsmassor, schaktning, grävning eller annat liknande arbete ska se till att det sker på ett sådant sätt att allmänheten utsätts för minsta möjliga olägenhet.

## Störande buller

7§ Arbete som förorsakar störande buller för personer på offentliga platser, till exempel stenkrossning, pålning och nitning, får inte ske utan polismyndighetens tillstånd.

## Containrar

8§ Ägaren eller nyttjanderättshavaren till en container som ska ställas upp på en offentlig plats är skyldig att tydligt märka containern med ägarens eller nyttjanderättshavarens namn, adress och telefonnummer.

## Markiser, flaggor och skyltar

9§ Markiser, flaggor och skyltar får inte sättas upp så att de skjuter ut över en gångbana på lägre höjd än 2,50 meter eller över en körbana på lägre höjd än 4,70 meter.



## Affischering

- 10§ Affischer, annonser eller liknande anslag inklusive digital skyltning får inte utan tillstånd av polismyndigheten sättas upp på sådana husväggar, staket, stolpar, träd, buskar, trafikordningar eller liknande som vetter mot offentlig plats.

Tillstånd behövs inte för att sätta upp anslag på tavlor, pelare eller andra liknande anordningar som är avsedda för detta ändamål. Det krävs inte heller tillstånd för näringsidkare att sätta upp annonser och andra tillkännagivanden som avser näringsidkarens rörelse på byggnad där rörelsen finns.

Att Polismyndighetens tillstånd krävs för uppsättande av skyltar och dylikt på offentlig plats framgår av 3 kapitlet 1 § ordningslagen (1993:1617).

## Högtalarutsändning

- 11§ Information, reklam, propaganda eller andra budskap som riktar sig till personer på offentliga platser, får inte ske genom högtalare eller liknande utan tillstånd av polismyndigheten.

## Förtäring av alkohol

- 12§ Spritdrycker, vin, starköl eller andra jästa alkoholdrycker eller alkoholdrycksliknande preparat enligt alkohollagen (2010:1622) får inte förtäras på offentlig plats inom de områden som redovisas i Bilaga 1 (kartor), på områden som jämställts med offentlig plats enligt 3 § i dessa föreskrifter samt lekplatser, skolgårdar, förskolegårdar och allmänna idrottsplatser som är inhägnade.

Förbudet gäller inte servering av alkoholdrycker som sker i enlighet med meddelat serveringstillstånd.

## Ambulerande försäljning

- 13§ Ambulerande försäljning får inte ske på Storgatan i dess sträckning mellan Kungsgatan och Nygatan.

Med ambulerande försäljning avses sådan gatuförsäljning som tar offentlig plats i anspråk endast tillfälligt och i obetydlig omfattning och som därför inte kräver tillstånd enligt 3 kapitlet 1 § ordningslagen (1993:1617).



## Camping

- 14§ Camping (tält, husvagn, husbil eller liknande) som inte sker på campinganläggning, eller mark som upplåtits för detta ändamål, är förbjuden inom områden med detaljplan.

## Hundar

- 15§ Hundens ägare, den som tagit emot en hund för underhåll eller nyttjande eller den som endast tillfälligt vårdar en hund är skyldig att följa bestämmelserna i 16 och 17 §§ i dessa föreskrifter. Det som sägs i dessa paragrafer gäller inte för ledarhund till synskadad person eller polishund i tjänst eller för service- och signalhund.

- 16§ Hundar ska hela året hållas kopplade inom centrum som definieras i bilaga 2 och på skol- och förskolegårdar då dessa är tillgängliga för allmänheten, på lekplatser, belysta motionsspår, allmänna idrottsplatser som är inhägnade och inte upplåtna för hundaktiviteter, på försäljningsplats medan torghandel pågår samt på platser som kommunen enligt 3 § jämställt med offentlig plats.

Under perioden 1 maj till och 30 september ska hundar hållas kopplade i parker och på öppna jordytor avsedda för plantering och de av kommunen utpekade:

### **Allmänna vandrings- och cykelleder**

Skogsfrun och Hagadalsleden på Ormberget samt Malmleden, Bruksleden och Sliplederna i Karlsvik.

### **Allmänna badplatser**

First Camp (Arcus camping), Brändön, Gultzaudden, Klubbviken, Kängön (Råneå), Lulsundet, Lulviksbadet, Mörön, Notviken, Näset (Sunderbyn), Rörbäcken, Storsand och Trolltjärn. (se bilaga 3)

Tikar ska under löptid hållas kopplade på alla offentliga platser samt inom alla områden som kommunen enligt 3 § jämställt med offentlig plats.

När en hund inte hålls kopplad ska den ha halsband på sig med ägarens namn, adress och telefonnummer.

- 17§ Föroreningar efter hundar ska plockas upp på alla offentliga platser och de områden där hunden ska hållas kopplad enligt 16 § i dessa föreskrifter samt alla allmänna gång- cykel- och mopedvägar som är markerade med skyltar.



## Fyrverkeri och andra pyrotekniska varor

18§ Användande av fyrverkerier och andra pyrotekniska varor kräver tillstånd av polismyndigheten, utom på nyårsafton och därpå följande dag mellan klockan 21:00-01:00.

Det är förbjudet att använda pyrotekniska varor inom det i Gammelstad avgränsade världsarvsområdet (se bilaga 4) på grund av brandrisken. Förbudet gäller även inom 200 meter från Sunderby sjukhus och samtliga vård- och omsorgsboenden i kommunen.

## Skjutning med luftvapen med mera

19§ Luftvapen, kolsyre-, fjäder- och paintballvapen samt pil- eller slangbågar får inte, utan polismyndighetens tillstånd, användas på offentlig plats eller områden som jämfällts med offentlig plats enligt 3 § i dessa föreskrifter.

## Avgift för att använda offentlig plats

20§ För användning av offentlig plats och område inom kommunen jämfällt med sådan plats har kommunen rätt att ta ut en avgift enligt de grunder som har beslutats av kommunfullmäktige.

## Överträdelse av lokal ordningsföreskrift

21§ Den som uppsåtligen eller av oaktsamhet bryter mot någon av bestämmelserna i dessa föreskrifter kan dömas till penningböter enligt 3 kapitlet 22 § andra stycket ordningslagen (1993:1617).

I ordningslagen finns också bestämmelser om förelägganden och förverkanden.

Dessa föreskrifter träder ikraft den 1 december 2021 då tidigare beslutade föreskrifter ska upphöra att gälla. Tidigare föreskrifter är beslutade av kommunfullmäktige den 27 november 1995 och trädde ikraft den 1 januari 1996.

Kommunfullmäktige har reviderat föreskrifterna: 1996-05-28, 1999-08-30, 2002-05-27 (§46), 2007-05-02 (§92), 2008-02-25 (§42), 2013-10-28 (§ 247) och 2021-10-25 (§ 220)



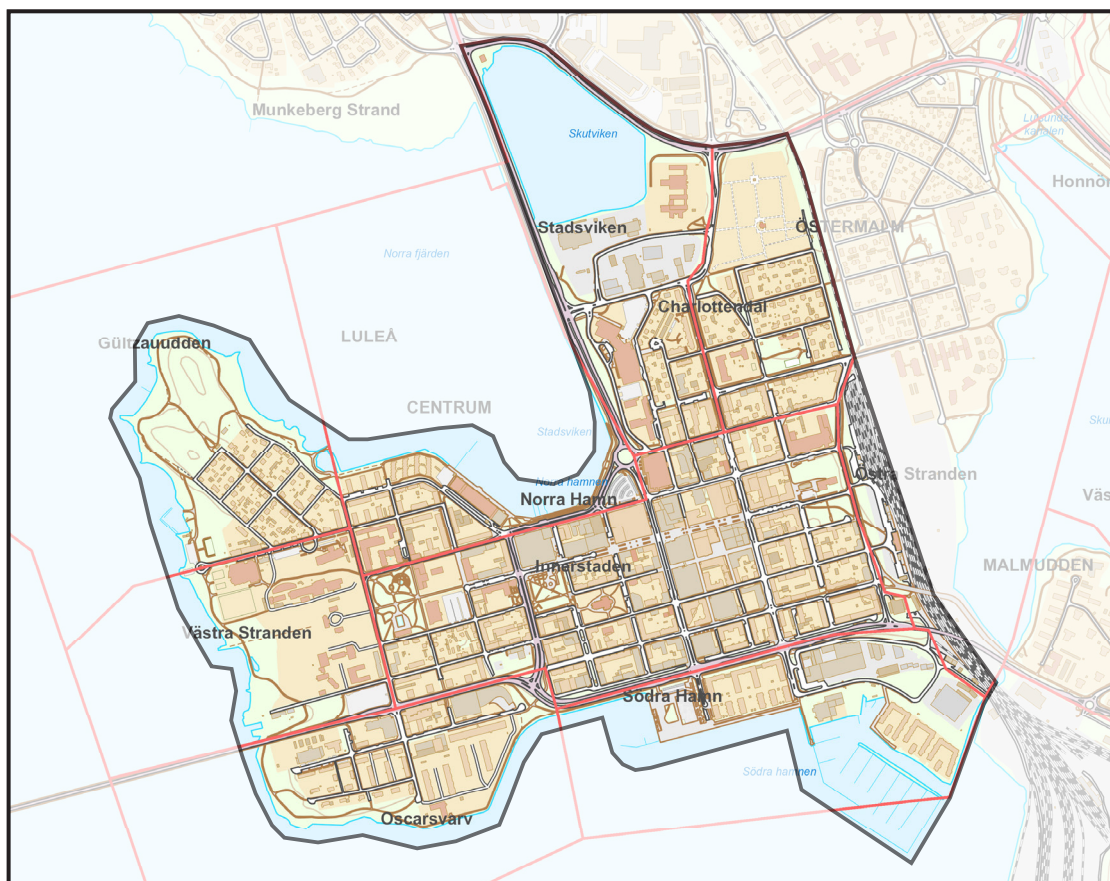


## BILAGA 1 - Kartor som förtydligar områden där alkoholförtäring är förbjudet enligt 12 §.

Förutom de områden som framgår av dessa kartor, får alkoholförtäring inte heller ske på områden som jämställts med offentlig plats enligt 3 § i de allmänna lokala ordningsföreskrifterna, samt på lekplatser, skolgårdar och förskolegårdar.

### Luleå centrum

Förbudsområdet kring centrum begränsas av Svartövägen i norr och järnvägen i öster och följer sedan Skurholmsfjärdens koppling under järnvägen ut i Södra Hamnen och sedan runt centrumhalvön och upp längs Bodenvägen.

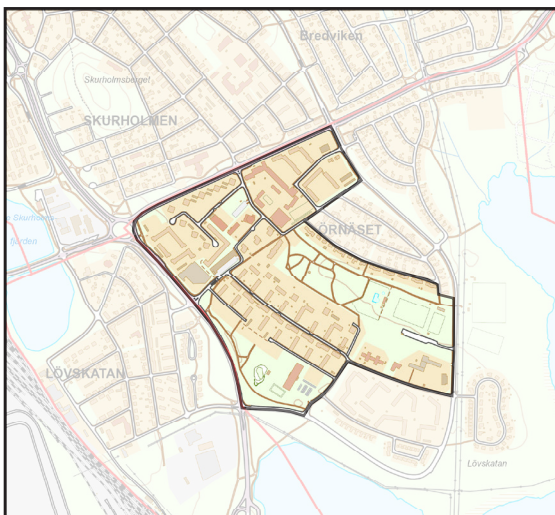


*Kartorna har olika skalor för att öka läsbarheten. Ingen skala finns angiven. Alla kartor är hämtade från kommunkartan, karträttigheter Luleå kommun.*



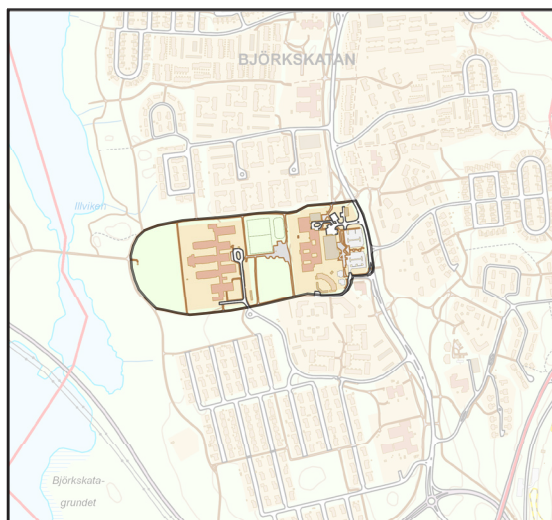
## Örnäset

Förbudsområdet på Örnäset begränsas av Hertsövägen i norr, fram till Örnäsvägen i öster, sedan väster in på Röd kallensväg sedan öster på Sörviksgatan, Örnäsvägen ner till Edeforsgatan sedan väster in på Klyvargatan, Örnäsvägen ut till Svartövägen och Svartövägen fram till Hertsövägen.



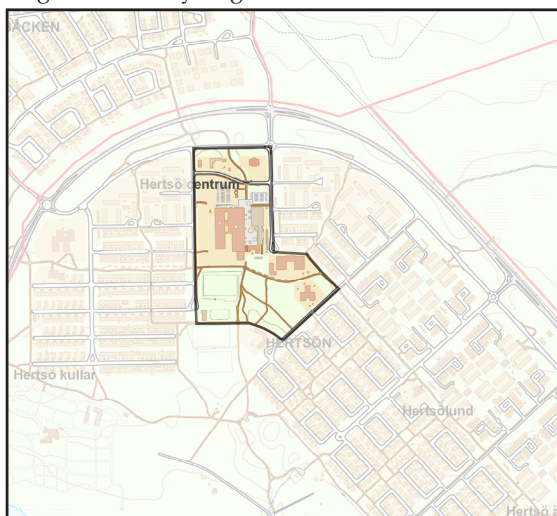
## Björkskatan

Förbudsområdet på Björkskatan begränsas av Väderleden i öster och gångvägen runt centrum i de andra väderstrecken.



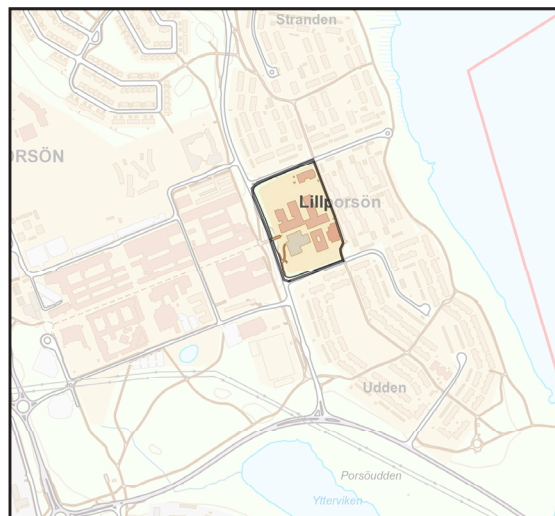
## Hertsön

Förbudsområdet på Hertsön begränsas av Avaviksvägen i norr, ner längs Svedjevägen, via stig över skolgården till gångvägen som går till Långmyrvägen i öster. Sedan Långmyrvägen ned till gångvägen som i söder binder samman denna väg med Backmyrvägen i väster.



## Porsön

Förbudsområdet på Porsön begränsas av Porsövägen i väster, Docentvägen i norr och Professorsvägen i söder samt gång- och cykelvägen i öster som sammanbinder de sistnämnda två gatorna och omgärdar centrum.

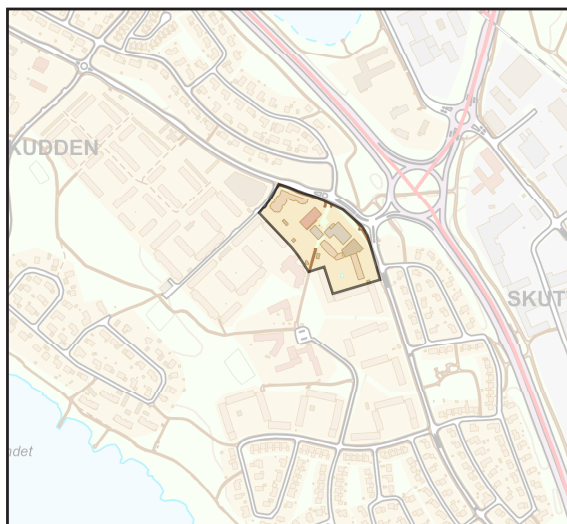


*Kartorna har olika skalor för att öka läsbarheten. Ingen skala finns angiven. Alla kartor är hämtade från kommunkartan, karträttigheter Luleå kommun.*



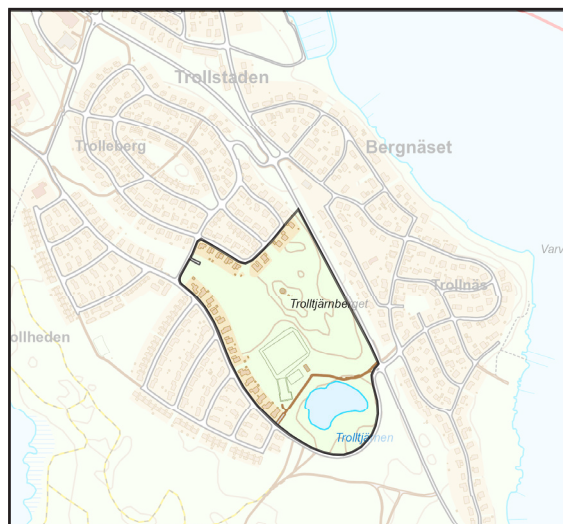
## Mjölkudden

Förbudsområdet på Mjölkudden begränsas av Mjölkuddsvägen i norr och väster, sedan är det en avgränsning som följer fasaderna mot de halv-offentliga ytorna som omgärdar Mjölkuddens centrum.



## Bergnäset

Förbudsområdet på Bergnäset begränsas av Trollebergsvägen i nordväst, Trollstigen i norr och förlängningen av denna ut på Granuddsvägen i öster. I söder och väster avgränsar Trolltjärnsvägen.

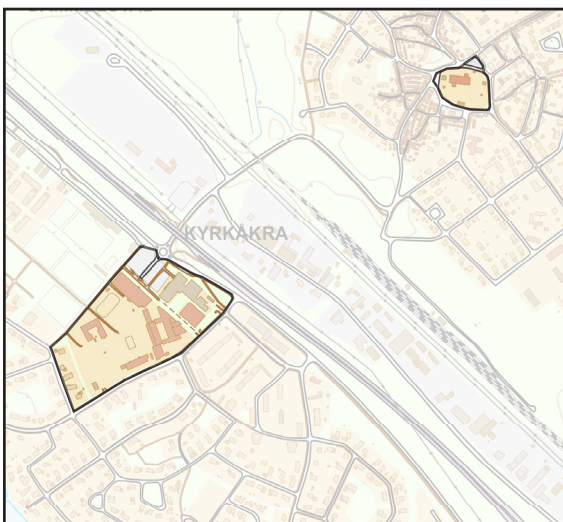


## Gammelstad

I Gammelstad finns det två avgränsade förbudsområden.

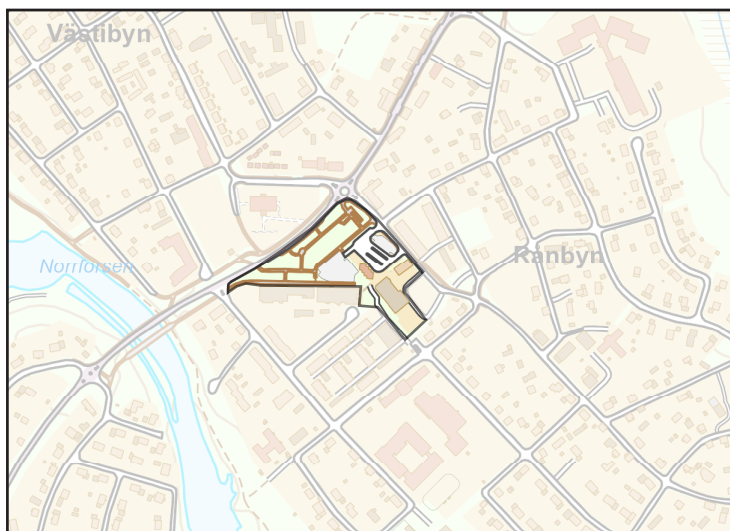
Förbudsområdet för **Stadsöns centrum** begränsas av Mariebergsvägen, Övägen, Andersvägen samt gång- och cykelvägen till Mariebergsvägen.

Förbudsområdet för **Kyrkbyns centrum** begränsas av Sockenvägen och Kyrktorget.



## Råneå

Förbudsområdet i Råneå begränsas av Sörforsvägen i nordväst, Kängsövägen i öster, sedan runt affärsbyggnaderna till Klapphällstigen i söder, sedan Klockarvägen upp till Affärsvägen och denna västerut.



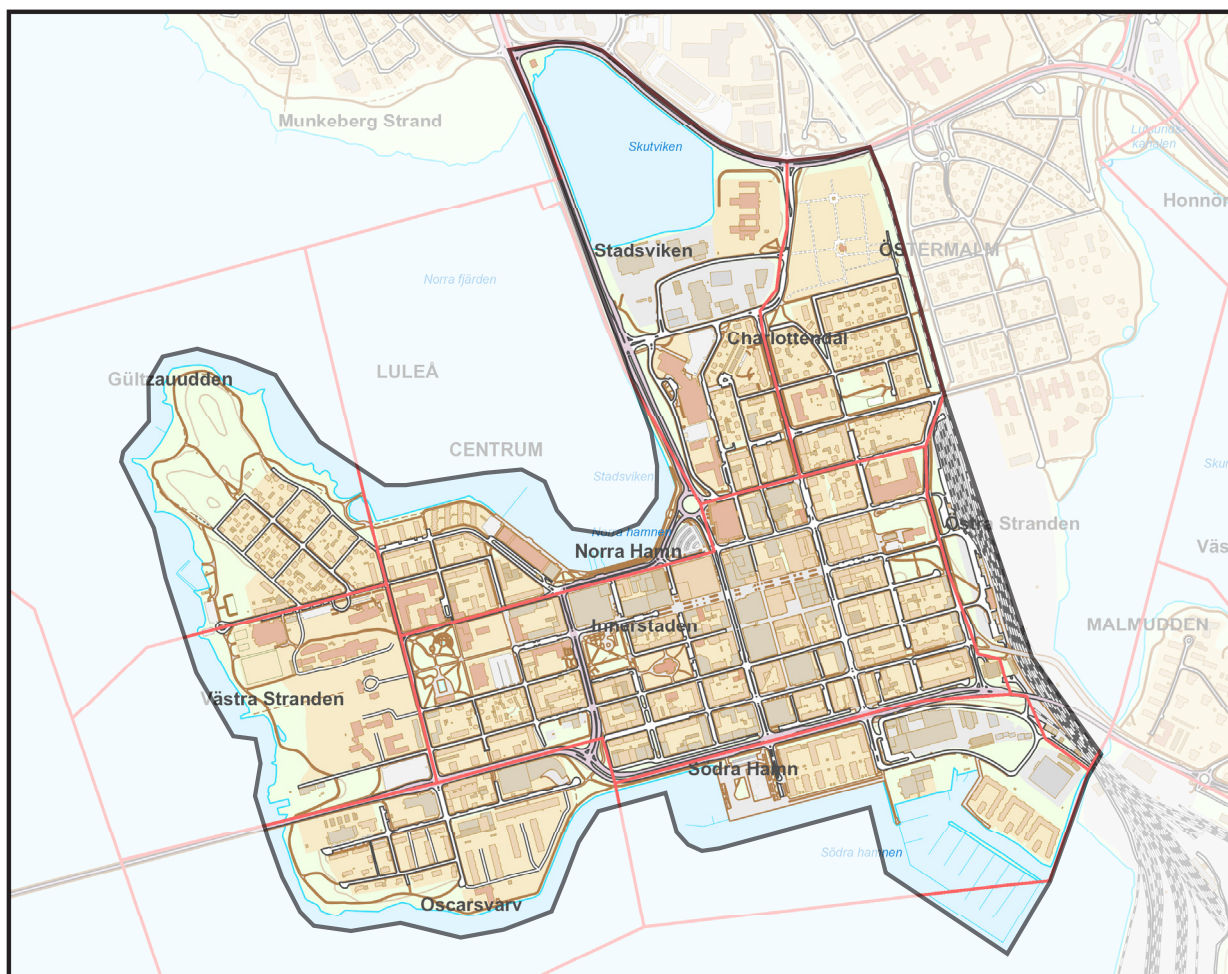


## BILAGA 2 - Karta som förtydligar var i centrum som hundar alltid ska hållas kopplade enligt 16§ första stycket.

Förutom det område som förtydligas i denna karta, ska hundar hållas kopplade på de platser och tider som beskrivs i 16§.

### Luleå centrum

Det är koppelvång för hundar inom nedan angivet område som begränsas av Svartövägen i norr och järnvägen i öster och följer sedan Skurholmsfjärdens koppling under järnvägen ut i Södra Hamnen och sedan runt centrumhalvön och upp längs Bodenvägen.





## BILAGA 3 - Karta som visar de allmänna badplatser där hundar ska hållas kopplade under perioden 1 maj till 30 september enligt 16§.

Förutom det område som förtydligas i denna karta, ska hundar hållas kopplade på de platser och tider som beskrivs i 16§.



1. Kängsön, Råneå
2. Rörbäcken
3. Brändön
4. Näset, Sunderbyn
5. Storsand
6. Notviken
7. First Camp (*Arcus Camping*)
8. Gültzaudden
9. Lulsundet
10. Trolltjärn
11. Lulviksbadet
12. Mörön
13. Klubbviken



## BILAGA 4 - Karta som preciserar utbredningen av världsarvet vid Gammelstads kyrkby.

