



LULEÅ KOMMUN

••• Utvecklingsplan Råneå



Fördjupning av översiktsplan (FÖP)
Beslutad 18-02-26

Innehåll

1.1 Vision Luleå 2050	3
1.2 Bakgrund	4
1.3 Mål & syfte	5
1.4 Avgränsning	6
1.5 Historia och nuläge	7
2 Dialoger	8
3 Generella riktlinjer och rekommendationer	9
Barn och unga	10
Arbete, hälsa och trygghet	11
Mötesplatser	12
Resor	14
Bredband	15
Demokrati	16
Vattenområde	17
Grönområde	18
Energi, klimat och tekniska anläggningar	20
Hänsyn – Riksintressen	22
Hänsyn – Strandskydd	23
Hänsyn – Kulturmiljö	24
Bebyggelse – tät struktur	26
Bebyggelse – gles struktur	27
Bebyggelse – arbetsplatsområden	28
4 Områdesvisa riktlinjer och rekommendationer	30
Centrumområdet	31
Västibyn	32
Tallheden västra	32
Näset	33
Sundsvägen	33
5.1 Konsekvenser	34
6.1 Granskningsredogörelse	35
Kartor	
Utvecklingsstrategi	38
Hänsyn	39
Hänsyn	40
Mark- och vattenanvändning	41
Bilaga Miljökonsekvensbeskrivning	
Bilaga Samrådsredogörelse	

1.1 Vision Luleå 2050

Vision

Vision Luleå 2050 som ger en av framtidens samhälle så som vi vill ha det; ett attraktivt, växande och hållbart Luleå.

Riktningar

Våra långsiktiga strategier för arbetet på väg till visionen kallas Riktningar.

Program

Program till Vision Luleå 2050 ger principer och rekommendationer för vad kommunen ska arbeta efter på lång sikt.

Utvecklingsplan

Utvecklingsplaner ger riktlinjer och rekommendationer för olika områden i kommunen.

Utvecklingsplanen är en fördjupning av översiktsplanen. Det betyder att de principer som finns i Program till Vision Luleå 2050 blir tydligare och konkretare för ett utpekade område. Utvecklingsplanen är en del av översiktsplanen. Syftet är att ge en långsiktig riktning i ett 20 års perspektiv för utvecklingen med riktlinjer och rekommendationer som blir vägledande för alla kommunala verksamheter.

Luleå kommun arbetar med Riktningar, Program och Utvecklingsplaner för att styra arbetet i syfte att nå Vision Luleå 2050. Dessa dokument är tillsammans Luleås översiktsplan.

Verksamhetsplan

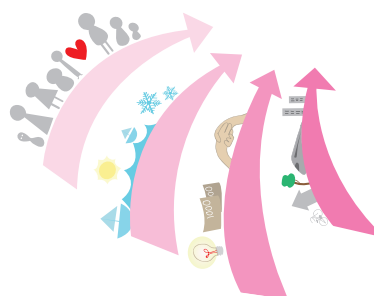
Verksamhetsplaner tas fram av alla kommunala verksamheter, i dessa finns de konkreta åtgärderna.

Kartor

Luleå kommuns översiktsplan kommer att digitaliseras och bli tillgänglig för medborgare på Luleå kommuns hemsida. Det innebär att delar av utvecklingsplanens innehåll i framtiden kommer att redovisas i en digital kartfunktion.



Vision



Riktningar



Program

Läs mer på www.lulea.se/2050

1.2 Bakgrund

Riktningarna och Program till Vision Luleå 2050 är kommunens översiktsplan. Programmets grundläggande idé är att samhällsutvecklingen ska ske med ett helhetsperspektiv. Kommunens förvaltningar och bolag ska arbeta samordnat för att så långt som möjligt styra samhället mot en ekologisk, social och ekonomisk hållbar utveckling. För att gå från ord till handling tas utvecklingsplaner fram för Luleås större bostadsområden för att göra översiktsplanen tydligare. Dessa ska vara vägledande för samhällets utveckling samt för användningen av mark och vatten och de ska bygga på historia, nutid och framtid. Utvecklingsplaner ska tas fram i samverkan med det civila samhället och andra viktiga aktörer.

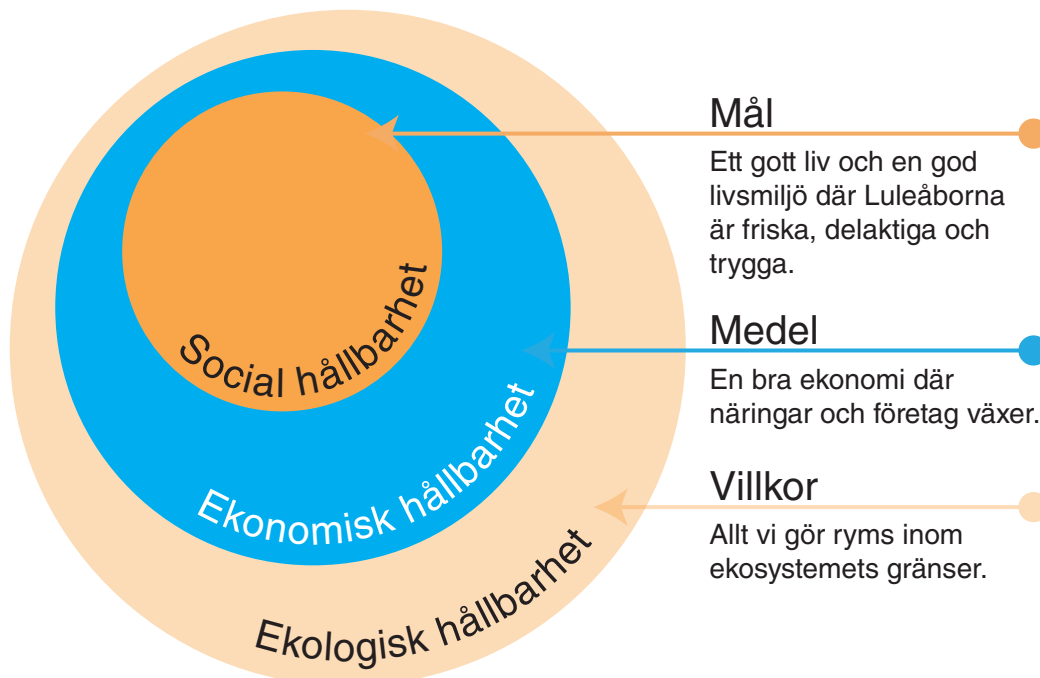
Riktlinjer

Riktlinjer är ett begrepp i utvecklingsplanerna. De är övergripande och generella insatser på längre sikt. De ger en anvisning som uttrycks i text och ibland syns även på kartan. Riktlinjerna visar vårt förhållningssätt till olika frågor och områden, de visar hur vi vill att utvecklingen ska vara.

Rekommendationer

Rekommendationer är ett begrepp som används i program och utvecklingsplaner. De ger rekommendationer för användningen av mark eller vatten. Rekommendationerna beskriver vad som ska ske på en plats. De ger anvisningar för planering och visar gjorda ställningstaganden.

Hållbar utveckling



1.3 Mål och syfte



Odlingslotten Foto: Katja Güth Laitila

Utvecklingsplanens övergripande syfte är att fördjupa intentionerna i program till Vision Luleå 2050. De ska visa vilka prioriteringar som behövs för att Råneå ska närma sig en social, ekonomisk och ekologisk hållbar utveckling.

Det innebär att utvecklingsplanen ska:

- Ge rekommendationer för områdets utveckling.
- Beskriva hur identiteten och det unika och positiva för området kan stärkas och visas.
- Visa kommunens avväganden mellan olika intressen och motiven till dessa.
- Visa ansvarsfördelning.
- Beskriva områdets kontext och hur utvecklingen i området bidrar till ett bättre Luleå som helhet.
- Vara ett underlag för att rikta och samordna kommunens egna resurser men också motivera tillskott av resurser i form av exempelvis forskningsprojekt och EU-bidrag.
- I framtagandet främja den sociala sammanhållningen och möjligheten att göra sin röst hörd för boende och verksamma.

Målet är att:

- Öka Råneås befolkning.
- Ge plats för bostäder och arbete.
- Öka möjligheterna till social samvaro och rekreation.
- Råneå ska vara ett stöd för hela den norra kommundelen.

1.4 Avgränsning



Den geografiska avgränsningen för utvecklingsplanen.

Råneå är en tätort som samlar hela norra kommundelen. Råneå ska fungera självständigt med samma mångfald och utbud som stadsdelarna inom stadsbygden. Råneå ska också ha bra kollektivtrafik till stadsbygden och goda förbindelser till omgivande byar.

Råneå ska vara en samlande by, vilket innebär att det ska finnas service, mötesplatser och blandade boendeformer här. Samhällsservice som förskola, skola och kollektivtrafik ska finnas. Omkringliggande byar ska ha goda förbindelser för att kunna ta del av Råneås service.

I framtagandet av utvecklingsplanen har de områdesrekommendationer som finns i översiktsplanen vidareutvecklats och konkretiserats. För att få en bred och samlad bild av Råneå har dessutom en bedömning gjorts för att avgöra inom vilka områden kvaliteten behöver höjas. Bedömningen är gjord med verktyget Hållbar by (HåBy), som är framtaget för att säkerställa att utvecklingsarbete sker enligt översiktsplanen och därigenom för en hållbar utveckling. Verktyget ger en beskrivning av vad som är hög respektive låg kvalitet.

Områdets starka och svaga kvaliteter har bedömts och använts som underlag för fortsatt arbete. Bedömningen med HåBy genomfördes i bred samverkan mellan olika kommunala förvaltningar samt Lulebo. Utvecklingsplanen har avgränsats utifrån resultatet av bedömningen med HåBy. Utvecklingsplanen behandlar de frågor där det visat sig att det finns behov av att höja kvaliteten.

I starten av arbetet var det tänkt att utvecklingsplanen skulle omfatta både Råneå tätort, Råne älv och delar av omlandet. Men under arbetets gång har Råneå tätort prioriterats eftersom det är där åtgärder främst behöver fokuseras för att bli ett hållbart stöd för hela den norra kommundelen.

Stödjepunkter för skärgården som hamnarna i Rörbäck, Kängsön och Jämtön ska beaktas i kommande utvecklingsplan för skärgården.

För de kringliggande byarna och Råne älv tas inga egna utvecklingsplaner fram, utan det som står i översiktsplanen gäller. För Landsbygdsutveckling i strandnära lägen (LIS) finns ett tematiskt tillägg till översiktsplanen.

1.5 Historia och nuläge



Lundins fabriksområde i Råneå under blomstringstiden på 1920-talet.

Ordet Råneå anses vara av samiskt ursprung och namnet förekom första gången 1339 i formen "in rano" och beskrev då platsen där några bönder bodde. I mitten av 1700-talet byggdes en stångjärnshammare i Melderstein och tre masugnar i omkringliggande byar. I takt med att produktionen ökade, ökade även befolkningen. Industrialiseringen i Råneå blev ett faktum då man efter bergsbruket även startade ett vattenkraftverk och skoproduktion i Råneå. Skoproduktionen började 1883 med ett garveri i Råneå. Garveriet utökades till skofabrik med som mest 100 anställda, en verksamhet som pågick till 1972 när fabriken brann. I Råneå och Jämtön fanns även ytterligare skofabriker.

Råneå var egen kommun fram till 1969 då Råneå socken delades i två delar. Den nedre delen införlivades med Luleå kommun den övre med Bodens kommun.

Medborgarkontoret startade som ett projekt 1997 med syfte att förenkla medborgarnas kontakt med offentliga organ, hejda en begynnande nedgång i sysselsättning och befolkning samt att stärka samhället och den lokala demokratin. Medborgarkontoret permanentades år 2000 och har sedan starten varit samlokaliserad med biblioteket.

År 2000 kom de första asylsökande till Råneå och har på många sätt förändrat orten till ett levande och mångkulturellt samhälle. Vid den tidpunkten hade Råneå många outhyrda lägenheter. Flyktingarna som kom var främst barnfamiljer från forna Jugoslavien. Råneåbornas goda mottagande och stora engagemang

kring flyktningmottagandet har väckt nationell uppmärksamhet. Idag finns åtskilliga nationer representerade i Råneå i form av asylsökande, kvotflyktingar, arbetskraftsinvandrare och personer som har fått kommunplacering. Det senaste befolkningstillskottet är ensamkommande barn.

Råneå är ett väl fungerande samhälle som år 2015 hade 1 933 invånare och ungefär 4 000 invånare tillsammans med omkringliggande byar. Längs Vitådalen finns 28 byar och efter Råneå älv finns 20 byar.

Det råder bostadsbrist i Råneå. Beståndet idag utgörs av 85% småhus och resterande hyresbostäder. Bostadsrätter saknas. För att Råneå ska kunna fungera som egen ort och samtidigt kunna ge service och möjliggöra boende i kringliggande byar behöver Råneå öka sin befolkningens mängd. Fler bostäder och arbetstillfällen krävs. Råneå har även behov av god tillgång till kollektivtrafik till Luleå.

Åtgärder och informationsinsatser för att öka Råneås attraktionskraft behövs. Det har under lång tid funnits lediga tomter men de har inte bebyggts. Det finns en spridd uppfattning att Råneå ligger mycket långt från service och Luleå centrum. Servicen är väl utbyggd med två dagligvarubutiker, två banker, hälsocentral, skola för årskurser från förskoleklass till klass 9, Medborgarkontor, bibliotek, fritidsgård, inom- och utomhusanläggningar med mera. Det finns ett stort utbud av aktiviteter för barn och unga och flera är kostnadsfria. Råneå är föreningstätt och det finns en aktiv områdesgrupp. Råneå erbjuder bostadsnära unika kontakter med sjöar, älv och skog.

2.1 Dialoger

I den inledande studien då uppdragsbeskrivningen för utvecklingsplanen togs fram gjordes det i dialog med samtliga förvaltningar i kommunen, Lulebo och baserades på olika faktaunderlag.

I början av arbetet gjordes en kartläggning för att tydliggöra vilka intressenter som är högt berörda men inte så lätta att nå. En stor öppen medborgardialog genomfördes i april 2016. Information inför mötet gavs genom utskick till hushållen samt annonsering på olika sätt. Ca 100 medborgare deltog. Åtta politiker ledde dialogen och tjänstepersoner deltog som stöd. För att samla in ytterligare synpunkter har riktade dialoger genomförts av politiker med skolelever, utrikesfödda samt personer med funktionsnedsättning.

Samtliga dialoger har dokumenterats och finns tillgängliga på hemsidan. De synpunkter som kommit fram har sammanställts och varje synpunkt har beaktats. De synpunkter som direkt berör en kommunal verksamhet och är av verksamhetskaraktär har vidarebefordrats till respektive verksamhet för bedömning om åtgärd ska göras. Förutom medborgardialoger har brukardialoger hållits med bland annat samtliga byutvecklingsgrupper och Landsbygdsforum för att få fram mer kunskap och kännedom kring frågorna.

Synpunkterna från dialogerna har funnits med i de prioriteringar som gjorts. De som det flesta lyft är bostäder, fler arbetstillfällen, kommunikationer och mötesplatser. Även odlingslotter och mer kulturaktiviteter är exempel på områden som lyfts.

I april 2017 har förslaget till Utvecklingsplan Råneå skickats ut för samråd till berörda regionala myndigheter, fastighetsägare till flerfamiljshus i Råneå, områdesgruppen i Råneå, byutvecklingsgrupper och kommunala förvaltningar och bolag.

Ett särskilt möte med medborgare hölls i maj 2017 där 69 medborgare deltog och synpunkter på utvecklingsplanen. Dessutom har synpunkter lämnats via webben. De synpunkter som är av verksamhetskaraktär har vidareförmedlats till respektive kommunal verksamhet. Sammanställning av alla synpunkter som inkommit finns i samrådsredogörelsen.

Under granskningstiden har förslaget funnits på webben, i stadshuset och i Medborgarhuset. Utskick har gjorts till länsstyrelsen, Region Norrbotten, grannkommuner, kommunala förvaltningar och bolag. Redogörelse över hur synpunkterna har hanterats finns i granakningsredogörelsen. Där ingår även yttrandet från länsstyrelsen.

En medborgardialog är ett samtal om samhällsfrågor där medborgare och förtroendevalda är delaktiga och där allmänintresset, det som är viktigt för alla, står i centrum. En medborgardialog omfattar inte bara de som bor i Luleå utan kan även inkludera till exempel unga som går i kommunens skolor eller näringsidkare som verkar i Luleå.



3.1 Generella riktlinjer och rekommendationer

Tidsperspektiv för genomförande av utvecklingsplanens riktlinjer och rekommendationer är på 20 års sikt. Uppföljning görs varje mandatperiod.



Löjtnantsbostaden, Andholmen. Foto: Katja Güth Laitila

Barn och unga

Forskning visar att goda skolresultat är den avgörande och starkaste skyddsfaktorn för barn och ungas hälsa och framtida möjligheter till arbete. Barn som lever i socioekonomisk utsatt het lyckas sämre i skolan och har sämre hälsa än barn som växer upp med hög socioekonomisk status. I Råneå finns behov att öka andelen elever behöriga till gymnasiet, ha färre barn som lever i ekonomiskt utsatta familjer samt att färre tonåringar använder tobak och/eller alkohol.

Riktlinjer och rekommendationer

- Intensifiera det förebyggande och främjande elevhälsoarbetet i skolområdet. (BUN)
- Specifikt följa utvecklingen av kunskapsresultat i skolområdet. (BUN)
- Biblioteket ska genomföra läsfrämjande insatser för alla barn och unga. Särskilt fokus ska ges de med ett annat modersmål än svenska. (KN)
- Vidareutveckla det entreprenöriella lärandet som skolområdets röda tråd. (BUN)
- Vidareutveckla samverkan mellan skola, hem och civilsamhälle för läxhjälp utanför skoltid. (BUN)
- Kulturskolan prioriterar insatser för barn och ungdomar i Råneå. (BUN)
- Utveckla utlåningsverksamhet av idrotts- och fritidsutrustning tillsammans med externa parter. (FN)
- Utveckla former för samverkan mellan socialförvaltning, barn- och utbildningsförvaltning och närsjukvården för yngre barn i riskmiljöer för att ge stöd till föräldrar. (SN)
- Skapa en samverkansarena på lokal nivå mellan socialförvaltning, barn- och utbildningsförvaltning, fritidsförvaltning och polis för unga i riskzon. (SN)
- Utredda möjlighet av Ungdomsmottagning någon dag i veckan i Råneå. (BUN)
- Förskola och grundskola ska finnas i Råneå. (BUN)



Hållbarhetsbedömning Barn och unga

Om hela utvecklingsplanen genomförs ger det:

- + Ökad samverkan mellan skola och företag
- + Ökade möjligheter för alla att påverka sitt liv och sin omgivning
- + Höjd utbildningsnivå
- + Ökade förutsättningar för möten mellan olika människor
- + Ökad jämlikhet i hälsa

Arbete, hälsa och trygghet

Att ha arbete eller sysselsättning bidrar till god hälsa. Fysisk inaktivitet är en stor bidragande orsak till ohälsa. Andelen fysisk aktiva i området behöver öka och det behöver finnas fler arbetstillfällen. En samordning av insatser för kompetent arbetskraft stärker näringslivet. Den mångfald som finns i Råneå är en tillgång som ska tas tillvara.

De senaste åren har upplevelsen av tryggheten i området haft en positiv utveckling. Det är förmodligen tack vare det rika föreningslivet samt områdesgruppens och fritidsgårdarnas verksamhet. 94% av tillfrågade uppgav vid senaste mätningen att de kunde rekommendera Råneå med omkringliggande byar som en bra plats att bo och leva på.

Genom att utveckla befintliga och nya verksamhetsområden skapas förutsättningar för fler arbeten i Råneå. Se mer under Arbetsplatsområden.

Riktlinjer och rekommendationer

- Medborgarkontoret ska samverka med näringslivet, övriga kommunala verksamheter och myndigheter för att bygga nätverk och stärka möjligheten att skapa fler arbetstillfällen i området. (KS)
- Bibehålla och utveckla stöd för personer som finns utanför ordinarie arbetsmarknad. (KS)
- Utredda möjligheter för Luleå Näringsliv AB att tillsammans med företagare utveckla näringslivet i den norra kommundelen. (KS)
- Funktioner som främjar fysisk aktivitet, friluftsliv och rekreation ska finnas såsom Rånepoolen, ridanläggning, elljusspår och idrottsplats. (FN)
- En sammanhållande funktion, liknande den nuvarande områdesgruppen, som samordnar och stöder engagemang i samverkan mellan kommun, näringsliv och civilsamhälle ska behållas och utvecklas. (FN)
- Utveckla arbetet för integration och inkludering i Råneå. (KS)

En modell har utvecklats för att skapa integration genom att samla enskilda initiativ till en helhet. Modellen bygger på korta kontaktvägar, man känner varandra och hjälps åt.



Medborgarhuset

Hållbarhetsbedömning Arbete, hälsa och trygghet

Om hela utvecklingsplanen genomförs ger det:

- + Ökad jämlikhet i hälsa
- + Ökade möjligheter till möten mellan olika grupper
- + Stärkta sociala nätverk och föreningsliv
- + Ökad trygghet och trivsel
- + Förstärkt företagsklimat
- + Ökad framtidstro
- + Ökad attraktionskraft för Råneå som bostads- och besöksort

Mötesplatser

Det finns mötesplatser i Råneå både för unga och för äldre. Även möteslokaler finns men det är inte alltid känt vilka dessa är och hur de kan hyras. Barn som har tillgång till goda platser för lek visar färre symtom på stress, är mer rörliga och har bättre motorik. Lekplatsen främjar möten mellan barn, unga och vuxna och fungerar som en bro över generations- och kulturgränser och bidrar till ökad utevistelse. Speciellt aktivitetsytor för unga, vuxna och äldre främjar möten över generationsgränser.

Riktlinjer och rekommendationer

- Medborgarhuset ska vara en tillgänglig mötesplats för olika aktörer och aktiviteter både dagtid och kvällstid. (SBN)
- Medborgarkontorets roll och uppdrag för att informera och marknadsföra de aktiviteter och lokaler som finns och sker i Råneå med omland ska tydliggöras. (KS)
- Det ska finnas ett bibliotek i Råneå. Biblioteket ska genom verksamhet och arrangemang vara en plats för kreativa möten, lustfullt lärande och samvaro. (KN)
- Via bidrag stödja lokala arrangemang och stimulera lokala aktörer/föreningar att göra kulturaktiviteter. (KN)
- Aktivitetsarbete för att samnyttja och utveckla kommunala lokaler som mötesplatser. (SBN)
- Det ska finnas fritidsgård i Råneå. Fritidsgården ska utvecklas och fungera som en plats för möten och för demokrati. (FN)
- Utredda om skolans aula även kan fungera som biograf och nyttjas för digitala möten. (KS)
- Barn ska ha gångavstånd till närmaste lekplats. (SBN)
- Lekplatser ska finnas för barn i alla åldrar. (SBN)
- Tallhedens lekplats får status som områdeslekplats och rustas upp med lekutrustning för äldre barn samt kompletteras med träningsutrustning för vuxna och äldre. (SBN)
- Olovsvägens lekplats får status som områdeslekplats och kompletteras med utrustning för äldre barn. (SBN)
- Västerbyvägens lekplats, Enrisvägens lekplats, Råneå centrums lekplats rustas upp, kompletteras och tillgänglighetsanpassas i olika omfattningar. (SBN)
- Soldatvägens och Bojvägens lekplatser avvecklas. (SBN)
- Upprustning och komplettering av utrustning i Råneåskolans utemiljö. (SBN)
- Stötta initiativ från områdets aktörer att utforma en aktivitetsyta, samt visa på möjligheter till olika former av finansiering. (KS)

En viktig del för att skapa trygghet och trivsel är att bostadsområdet uppfattas som rent och snyggt. Utvecklingen i Råneå är positiv och vid senaste Trygghetsmätningen 2016 var det en låg andel som uppgav problem med nedskräpning och skadegörelse.

Hållbarhetsbedömning Mötesplatser

Om hela utvecklingsplanen genomförs ger det:

- + Ökad trygghet och trivsel
- + Ökade möjligheter till fysisk aktivitet och möten mellan olika grupper
- + Mer tillgängliga och bättre placerade lekplatser
- + Ökade möjligheter till kulturaktiviteter
- + Ökade möjligheter till rekreation, vila och lugn
- Ökade kommunala kostnader



Poolområdet

Resor

Tillgång till kollektivtrafik och goda förbindelser för gående och cyklister är förutsättningar för hållbara resor. Detta såväl inom Råneå, mellan Råneå och närliggande byar samt mellan Råneå och övriga kommunen. Genom att skapa förutsättningar för trygga och säkra resor med andra transportslag än bil ökar tillgängligheten till arbete, skola och fritidsaktiviteter för alla.

Riktlinjer och rekommendationer

- Det ska finnas trafiksäkra, trygga och gena förbindelser för oskyddade trafikanter inom Råneå samt mellan Råneå och närliggande byar. (SBN)
- Belysning längs gång- och cykelvägar i Råneå ska ses över. (SBN)
- Åtgärder för att minska bil- och busstrafiken till och i anslutning till skolan ska vidtas. (BUN)
- Det ska finnas goda möjligheter att parkera cykeln vid busstationen och torget samt vid kommunens skolor och arbetsplatser. Stor del av dessa platser ska ha väderskydd och möjlighet att låsa fast cykelram. (SBN)
- Utreda lämplig kollektivtrafik för arbetspendling mellan Luleå och Råneå. (KS)
- Utreda eventuellt behov av utökning av kollektivtrafiken mellan Råneå och omkringliggande byar. (KS)
- Utreda möjligheter till enhetstaxa för resor inom hela Luleå kommun vilket skulle kunna innebära samma avgift oberoende på reslängd. (KS)
- Se över möjligheten att säkerhetshöjande åtgärder ska ske i korsningen Torggatan – Hägnhedsleden. (SBN)
- På huvudväg för bil- och kollektivtrafik ska busens framkomlighet prioriteras. (SBN)
- Kommunen ska verka för att gång- och cykelvägar byggs till Strömsund, Böle och Kängsön. (SBN)

En sen kvällsbuss på fredagar och lördagar från Luleå till Råneå införs på försök under 2017.

Vid E4 reserveras mark för ett framtida stationsområde. Mark för ny kustjärnväg mellan Luleå och Kalix ska reserveras längs E4:an.

Trafikverket är väghållare för bilvägarna till Strömsund, Böle och Kängsön. Genom dialog med Trafikverket kan kommunen belysa behovet av säkra och trygga gång- och cykelvägar mellan Råneå och de närliggande byarna.

Hållbarhetsbedömning Resor

Om hela utvecklingsplanen genomförs ger det:

- + Ökade möjligheter att påverka sitt liv och sin omgivning
- + Ökade möjligheter att gå och cykla
- + Ökade möjligheter till fysisk aktivitet
- + Stärkta förutsättningar för företagande
- + Bättre möjligheter till arbetspendling
- + Minskad miljöpåverkan genom att bättre möjligheter att gå, cykla och åka kollektivt
- + Bättre förutsättningar att ta del av service och evenemang i Luleå
- + Ökad trafiksäkerhet
- Ökade kommunala kostnader

Bredband

Ett väl fungerande internet kommer i allt högre grad vara en förutsättning för en fungerande vardag. Allt fler tjänster, även samhällstjänster, styrs till den digitala världen. Tillgång till bredband är även en förutsättning för företagande. Kommunens målsättning är att alla medborgare ska ha tillgång till bredband.

Riktlinjer och rekommendationer

- Utbyggnaden av bredbandsfiber prioriteras till Råneå tätort, Vitådalen och Råneå älvdal. (KS)

Utbyggnaden av bredband sker i huvudsak av enskilda företag men även kommunen och byaföreningar kan spela en stor roll.



Foto: Lunet. Fiber till Råneå.

Hållbarhetsbedömning Bredband

Om hela utvecklingsplanen genomförs ger det:

- + Stärkta förutsättningar för företagande
- + Ökade möjligheter att påverka sitt liv och sin omgivning
- + Fler möjligheter att arbeta på hemorten, färre resor
- + Minskad miljöpåverkan
- + Samhällekonomisk investering på lång sikt

Demokrati

Nationella mätningar visar att valdeltagandet är lägre bland unga och bland förstagångsväljare, unga män röstar dessutom i lägre utsträckning än unga kvinnor. Statistik visar även att erfarenheten av deltagande i det första valet påverkar benägenheten att rösta i senare val. Detta innebär att insatser för ökat deltagande riktat till unga har goda möjligheter att ge långsiktiga effekter på valdeltagandet. Valdeltagandet i området bör öka. Medborgarkontoret är unikt i kommunen med att stärka medborgarnas kontakt med myndigheter och utveckling av lokal demokrati.

Riktlinjer och rekommendationer

- Medborgarhuset ska vara en samlande plats för Råneå med omland där dialog om aktuella samhällsfrågor kan föras. (KS)
- Genomföra insatser för ökat valdeltagande med särskilt fokus på unga och utrikesfödda. Insatserna ska inriktas på att stärka kunskapen om demokrati och stimulera det politiska intresset, exempel på insatser kan vara politikerbesök i skolor, tillgänglig information på flera språk om val och hur man röstar. (KS)
- Utveckla kunskap om medborgarbudget, utse objekt/område och införa försök med medborgarbudget. (SBN)

Medborgarbudget är ett samlingsbegrepp för metoder som används för att involvera medborgare i beslutsprocesser om hur resurser används. Genom dialogmetoder kan medborgarna vara med och prioritera hur skattemedlen ska användas.



Hållbarhetsbedömning Demokrati

Om hela utvecklingsplanen genomförs ger det:

- + Ökade möjligheter att påverka sitt liv och sin omgivning
- + Ökad framtidstro

Vattenområde

Råneå är omgärdad av vatten som inbjuder till fiske, äventyr och rekreation. Vattnet runt Råneå är det som gör Råneå unikt. Kopplingar till både Rånträsket och Råne älv är viktigt att bevara och stärka. Det finns stor potential till rekreation i olika former. Råne älv är en oreglerad skogsälv och är känd för bestånd av vildlax, harr och svensk flodkräfta. Fiske sker både sommar och vintertid. Älven används också för skidåkning och andra fritidsaktiviteter. Rånträsket och Råne älv är Natura 2000 områden som ska värnas, användas och utvecklas.

Rånträsket har uppnått miljö kvalitetsnormen god ekologisk status men kemiska statusen är inte god på grund av kvicksilver och bromerade difenyler. Råneälven har måttlig ekologisk status där flottningen har gjort vissa fysiska avtryck i älvfåran. Ett projekt pågår i Råne älv med miljöförbättrande åtgärder.

Riktlinjer och rekommendationer

- Älvens ekologiska funktioner ska bevaras, såsom älvens flöde och morfologi. (KS)
- Inga åtgärder eller verksamheter som kan försämra miljö kvalitetsnormer eller gynnsam bevarandestatus ska tillåtas. (MBN)

Miljö kvalitetsnormer är bestämmelser om den kvalitet som mark, vatten, luft eller miljön i övrigt ska ha. Miljö kvalitetsnormer finns för alla större vattenförekomster, som t ex sjöar och vattendrag och beskriver vilken vattenkvalitet som ska uppnås vid en viss tidpunkt. I de flesta fall är normen att vattnen ska ha minst god ekologisk och kemisk status.



Råne älv Foto: Katja Güth Laitila

Hållbarhetsbedömning Vattenområde

Om hela utvecklingsplanen genomförs ger det:

- + Bevarade ekologiska funktioner i Råne älv och i Rånträsket.

Grönområde och rekreation

Råneå karaktäriseras av tillgången till bostadsnära natur- och grönområden i form av parker, strandområden och omkringliggande odlingslandskap. Variationen med naturmark, parkmark och rekreationsområden är en stor tillgång för området. Dessutom bidrar det till möjlighet för möten och social samvaro. Inriktningen är att befintliga värden ska bevaras, användas och ges utrymme att utvecklas. Det ska även finnas attraktiva promenadstråk som bjuder på olika upplevelser och rekreation.

Grönområde omfattar parker, naturmark, besöksområden, närrekreationsområden samt anlagda områden för fritidsaktiviteter som främst äger rum utomhus. Exploatering med ny bebyggelse kan ske för att stärka och utveckla befintliga funktioner.

Riktlinjer och rekommendationer

- Grönområdet i anslutning till älven med dess strandmiljöer och odlingslandskap som omger tätorten är särskilt värdefull och ska beaktas vid fortsatt planering. (SBN)
- När framtida huvudledning för vatten och avlopp planeras och byggs ska befintliga naturvärden beaktas. (SBN)
- Möjligheter till anläggande av funktioner för det rörliga friluftslivet ska finnas. (FN)
- Hägnheden är ett viktigt område för omhändertagande av dagvatten med stora naturvårdskvaliteter. Utveckling ska ske med hänsyn till dagvatten samt till ekologiska funktioner, främst i de fuktigare partierna med våtmark och lövsumpskog. (SBN)
- Gång- och cykelväg till Kängsön ansluts genom Hägnheden. (SBN)
- Kärleksstigen ska bevaras och utvecklas genom bl.a. landskapsvård, fler upplevelser och trygghetskapande åtgärder. Befintliga stigar och gångvägar ska kompletteras och bilda ett sammanhängande stråk. (SBN)
- Skyltning och information ska tydliggöra stråken för promenader, skidåkning och annan rekreation. (SBN)
- Naturmark ska bevaras mellan promenadstråket och tillkommande ny bebyggelse. (SBN)
- Området för odlingslotter i Västibyn längs med Råne älv ges möjlighet att utökas. (SBN)
- Möjlighet till anläggning av ridväg ska utredas. (SBN)
- Andholmen ska utvecklas som ett område för rekreation och friluftsliv. (SBN)

- Förbättra reaktionsmöjligheter genom att underhålla Malmens väg och förnya skyltar samt ta fram informationsmaterial. (FN)
- Det ska finnas en skoterled som förbinder Råneå med Hindersön och Brändön för att tillgängliggöra skärgården och ge möjlighet till näringslivsutveckling. (FN)







Kärleksstigen. Foto: Katja Güth Laitila

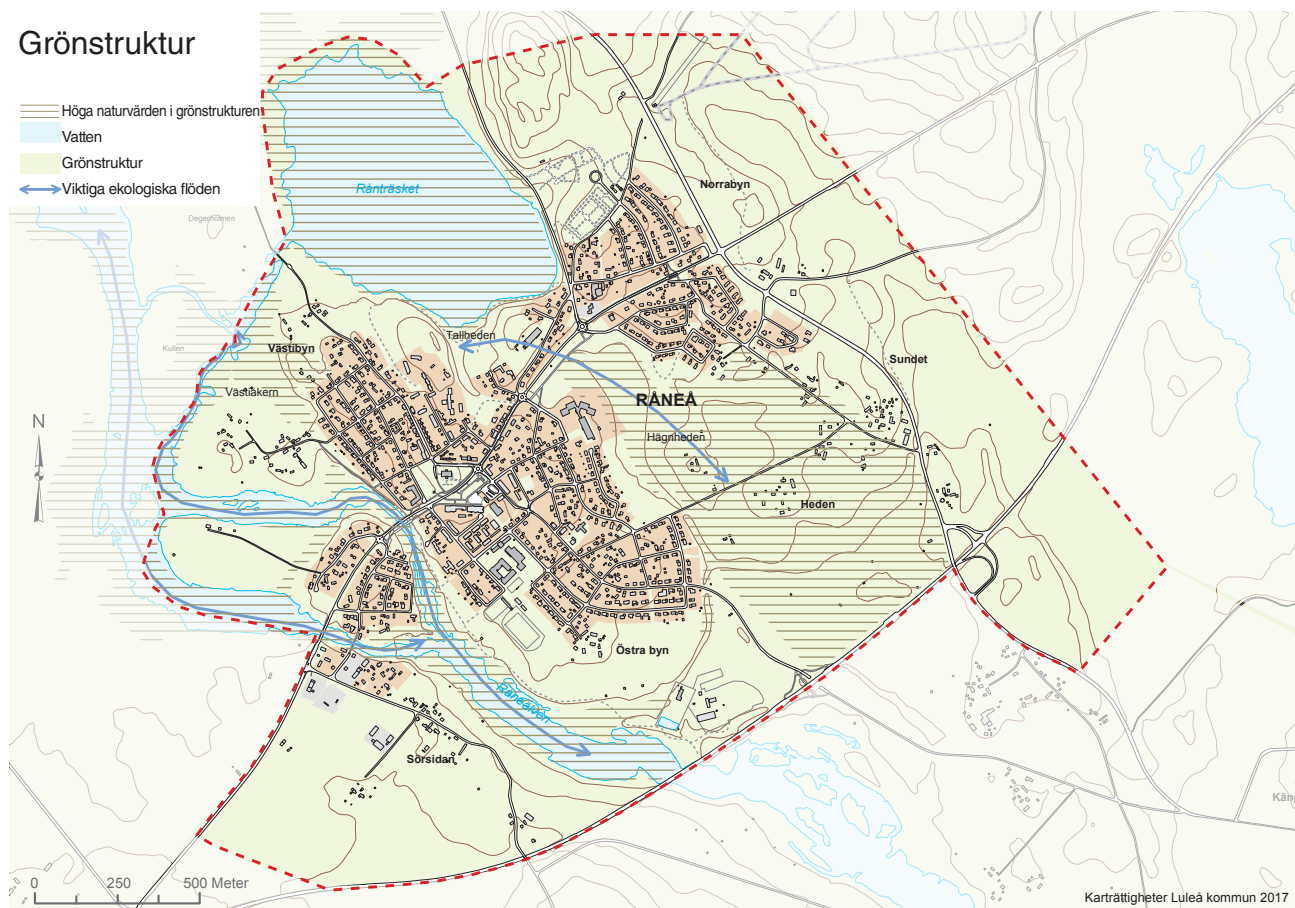
Hållbarhetsbedömning Grönområde och rekreation

Om hela utvecklingsplanen genomförs ger det:

- + Ökade möjligheter för fysisk aktivitet
- + Fler möjligheter till möten mellan olika grupper
- + Förstärkt tillgång till grönområden
- + Stärkt skydd för naturområden

Grönstruktur

-  Höga naturvärden i grönstrukturen
-  Vatten
-  Grönstruktur
-  Viktiga ekologiska flöden



Karträttigheter Luleå kommun 2017

Malmens väg längs Råne ålvdal är en gammal kulturhistoriskt värdefull transportled för järnmalm. Den nyttjades 1745-1882 för att frakta järnmalm från Gällivare/MalMBERGET till järnbruken vid kusten. Leden återinvigdes 1995.



Flygfoto över Råneålv. Foto: Andreas Johansson

Klimat, energi och tekniska anläggningar

I Råneå ska det finnas god tillgång till dricksvatten med hög kvalitet. Råneå tätort har ett eget vattenverk med begränsad kapacitet och kvaliteten på råvattnet är sämre under vissa delar av året. Råvattnet tas från Andträsket. Råneå har ett eget avloppsreningsverk med kapacitet att klara 1000 fler invånare. Ledningsnätet inom tätorten är av varierande kvalitet. Råneå har ett värmeverk som levererar fjärrvärme producerat av pellets. Det finns ingen känd småskalig produktion av energi.

Riktlinjer och rekommendationer

- Ökade nederbörds mängder medför att hanteringen av dagvatten ska utformas med fördröjning av vatten och fria vattenvägar. Likaså ska systemet för dricksvatten och avlopp utformas och dimensioneras för ökade nederbörds mängder. (SBN)
- Trygghetsboende, omsorgsboende mm ska förses med anordningar för att undvika höga temperaturer inomhus. Utomhusmiljöer ska kunna erbjuda platser med skugga och svalka. (SBN)
- Markanläggningar, byggnader och övrig infrastruktur ska utformas översvämningssäkert inom riskområde för översvämning. (SBN)
- Framtida satsningar på vatten- och avloppsnät ska ge en möjlig expansion av Råneå med ca 1000 personer, utan att miljö kvalitetsnormer över-skrids. (SBN)
- Ny dricksvattenförsörjning i Råneå ska utredas och utföras för att säkra dricksvatten med god kvalitet och kvantitet. (SBN)
- Ett åtgärdsprogram för spill-, dricks- och dagvattenledning ska tas fram. (SBN)
- Inom utpekade områden för byggnation ska lösningar för lokalt omhändertagande av dagvatten tas fram. (SBN)
- Vid nybyggnation ska möjligheten att bygga anläggningar för lokal energiproduktion så som vind- eller solkraft beaktas. (SBN)



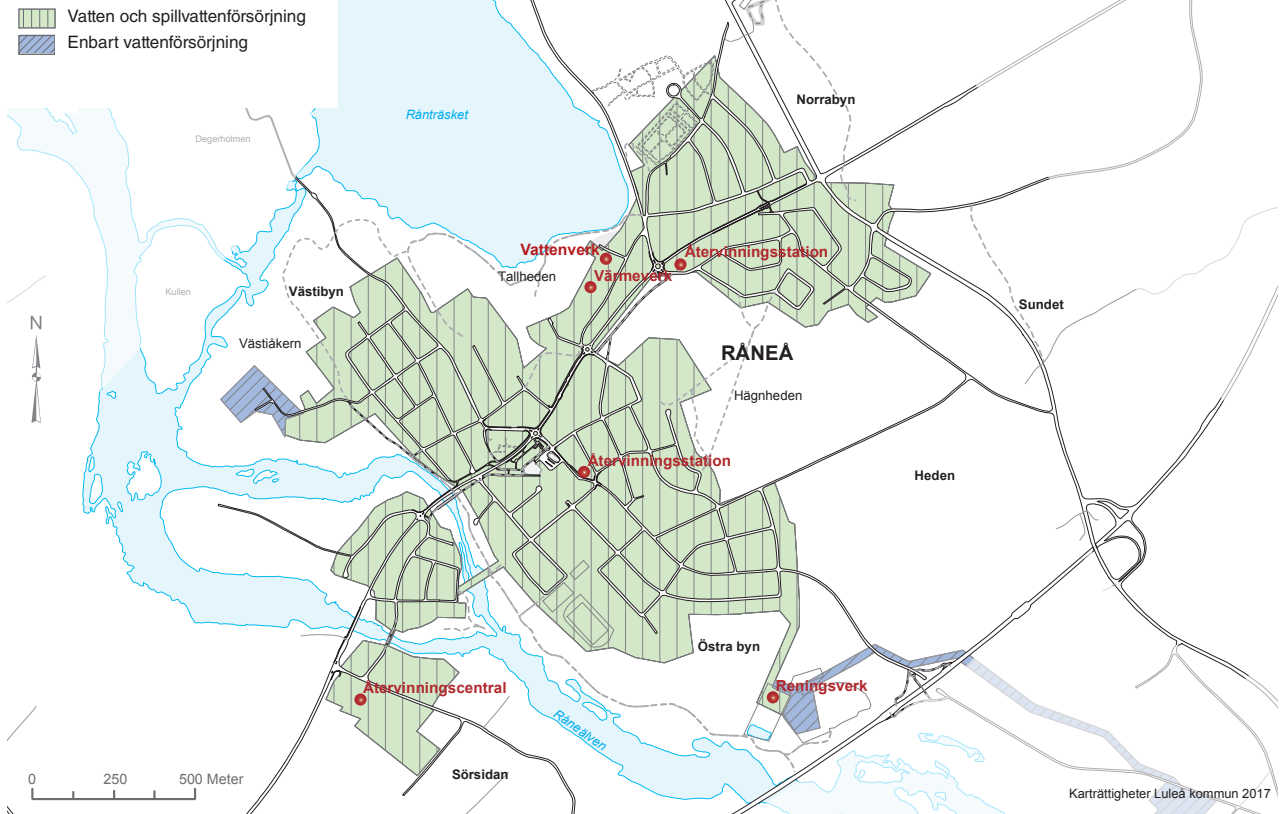
För luft och vatten finns kvalitetsnormer med angivna mått på gränsvärden som inte får överskridas. Utvecklingsplanen bedöms inte innebära risk för att någon miljö kvalitetsnorm inte klaras.

Hållbarhetsbedömning Tekniska anläggningar, energi och klimat

Om hela utvecklingsplanen genomförs ger det:

- + Högre kvalitet på dricksvatten
- + Långsiktig samhällsekonomisk investering
- + Förbättrad säkerhet

Verksamhetsområde för vatten och avlopp



Verksamhetsområdet för dricks- och spillvatten är det politiskt fastställda geografiska område där kommunen har ansvar för dricksvatten och avlopp. Utvecklingsplanens förslag till förtätning av befintlig bebyggelse samt nya bebyggelseområden medför att verksamhetsområdet för dricks och spillvatten kommer att utökas. Hantering utanför verksamhetsområdet styrs av kommunens VA-plan.

Hänsyn - riksintressen

Riksintressen gäller geografiska områden som har pekats ut för att de innehåller nationellt viktiga värden och kvaliteter. Områden kan vara av riksintresse både för bevarande och exploatering men också för yrkesfiske och rennärning.

Naturvård

Ett naturområde som är klassat som riksintresse för naturvård innehåller unika naturvärden och kan vara viktiga ur olika aspekter. Det kan till exempel vara att bevara den biologiska mångfalden, en värdefull landskapsbild av ett område eller allas lika rätt till naturupplevelser och friluftsliv.

Ny bebyggelse föreslås inom utpekade områden för riksintresse naturvård. Bedömning har gjorts att de värden som ligger till grund för riksintresse naturvård inte finns inom de utpekade utvecklingsområdena. Värdet av riksintresset kommer inte påverkas negativt efter en exploatering av dessa utvecklingsområden.

Friluftsliv

De områden som pekats ut som riksintresse friluftsliv har stor betydelse för människors utevistelse. Det är områden med goda förutsättningar för upplevelser i natur och eller kulturmiljöer samt frilufts- och vattenknutna aktiviteter.

Arbetsplatsområde östra är lokaliserat inom riksintresse för friluftsliv. I Råneå tätort finns stora möjligheter till friluftsliv. Bedömning har gjorts att behovet av arbetsplatser är viktigt för ortens fortsatta utveckling och att behovet av friluftsliv tillgodoses även efter exploatering av detta område.

Natura 2000

I Råneå finns ett större Natura 2000 område (Rånträsket och Råne älv) som är särskilt värdefullt ur ett europeiskt perspektiv med naturtyper och arter som finns med i art- och habitatdirektivet. Råneälven är en större outbyggd skogsälv, ett mycket värdefullt exempel på ett stort naturligt vattendrag. Området är ett av få vattensystem inom EU med relativt stark vildlaxstam. Rånfjärden är en stor grund fjärd med ett flertal öar. Råneälven mynnar ut i fjärden.

De utvecklingsområden som föreslås i planen kommer inte att påverka strandlinjen. De föreslagna åtgärderna för avlopps- och vattenledningsnätet bedöms medverka till att statusen i de omgivande vattenförekomsterna inte försämras. Ny bebyggelse inom de utpekade utvecklingsområdena ansluts till det kommunala verksamhetsområdet för dricks- och spillvatten. Reningsverket är dimensionerat för att klara 1000 fler invånare. Bedömning har gjorts att de utvecklingsområden som pekats ut i utvecklingsplanen inte påverkar riksintresset negativt.

E4

Väg E4 sträcker sig genom hela Sverige, från Helsingborg i söder till Haparanda i norr. Det är en viktig väg för långväga transporter av såväl gods som människor. E4:an är av särskild internationell betydelse då den är av EU utpekad som Trans European Transport Network, TEN-T. Utvecklingsplanen påverkar inte riksintresset E4 negativt.



Flygfoto över Råneälv. Foto: Andreas Johansson

Hänsyn - strandskydd

Stränderna kring sjöar och vattendrag är mycket värdefulla för allmänheten och för det växt- och djurliv som är beroende av vattenmiljöer. Det generella strandskyddet är 100 meter från strandkanten både på land och i vatten. Strandskyddet är till för att långsiktigt trygga allmänhetens tillgång till strandområden samt för att skydda djur- och växtlivet.

I utvecklingsplanen föreslås utvecklingsområden för bostäder som delvis omfattas av strandskydd. Områdena är Tallheden västra, Västibyn och Näset.

Ökad befolkningmängd är avgörande för Råneås och kringliggande byars fortlevnad. Utvecklingsplanen föreslår därför utvecklingsområden för att möjliggöra fler bostäder på attraktiva platser. Allmänhetens tillgänglighet, kontakt och åtkomst till Råneälven säkerställs genom att Kärleksstigen upprustas och tydliggörs.

Eventuellt upphävande av strandskydd görs i samband med framtagande av detaljplan.



Foto: Katja Güth Laitila



Biflöde till Råneälven. Foto Örjan Spansk

Hänsyn - kulturmiljö

Kulturmiljön är en självklar grund för en god och hållbar livsmiljö. Den berättar om samhällets utveckling och människors liv och verksamhet från förhistorisk tid fram till idag. Kulturmiljöerna är levande historieböcker som vi lämnar efter oss till kommande generationer och är en del av vårt gemensamma kulturarv.

Det finns skyddsvärd kulturmiljö av olika slag i Råneå som är utpekade i Länsstyrelsens kulturmiljöprogram samt bevarandeprogram för odlingslandskap, natur- och kulturvärden. Det är viktigt att bevara dessa miljöer men också använda och utveckla dem.

Kyrkan i Råneå har en framträdande plats centralt i samhället och den står på platsen för den tidigare kyrkan från 1600-talet. Kyrkstugorna i Råneå är rester av en av de få kvarvarande kyrkstäderna i landet med anor ner i 1600-tal.

I centrum finns karaktäristiska träbyggnader och handelsgårdar med höga kulturhistoriska värden som representerar småstadsbebyggelsen från 1800-talet och början av 1900-talet. Denna bebyggelse ger en representativ bild av Råneå samhälles utveckling och är en av få miljöer i länet med bevarad bebyggelse i en mindre tätort. Värdefullt är också att norrbottensgårdar från 1800-talet står kvar bland yngre bebyggelse.

Förutom den ovan nämnda bebyggelsen är också värdefull bebyggelse bevarad i centrum från den tid då Råneå var en egen kommun. Valfärdssamhällets tegelbyggnader och putsade byggnader har ett stort symbolvärde. Här finns också många välbevarade egnahemshus från 1930- till 1960-tal.



Kyrkstugorna i Råneå

Riktlinjer och rekommendationer

- Kulturmiljön ska bevaras, användas, utvecklas och tas tillvara för att ge en attraktiv tätort och en rik livsmiljö. Karaktärsbyggnader är särskilt viktiga att bevara. (SBN)
- Kunskapsunderlag med kulturmiljöinriktning behöver tas fram inför planering och till bygglovsprövning. (SBN)
- Vid all ny-, om- och tillbyggnad tas hänsyn till platsens och den befintliga bebyggelsens kulturhistoriska värden. Bedömning görs från fall till fall. (SBN)

Kulturhistoriska värden att ta fasta på i planering och i bygglovsprocessen

Byggnader från kyrkbyepoken och den karaktäristiska trähusbebyggelsen från 1800-talet och början av 1900-talet.

Norrbottensgårdarna från 1800-talet.

Valfärdssamhällets tegelbyggnader och putsade byggnader har ett stort symbolvärde. (1930-1955).

Egnahemskvarter och egnahemshus med små garage och välbevarade tidstypiska byggnadsdetaljer. Visa varsamhet för tidstypiska entréer, dörrar, fönster, balkongräcken och takmaterial (1930-1969).

Björkalléer, stenmurar från jordbruksepoken. Blickpunkter med kyrkan och älven i centrum. Oregelbunden kvartersstruktur. Huvudbyggnadernas placering med långsidorna mot gatan.

Eventuella hot mot samtliga Råneås kulturhistoriskt värdefulla byggnader och miljöer är rivning, bristande underhåll eller okänsliga förändringar av kulturhistoriskt värdefull bebyggelse. Endast två fastigheter samt kyrkstugorna är skyddade i detaljplan.



Kulturmiljö

- Sammanhållen kulturmiljö
- Särskilt kulturhistorisk intressant
- Kulturhistorisk intressant
- Tidtypiskt
- Fasta fornlämningar

Bebyggelse – tät struktur

Råneå har förutsättningar för förtätning av bostäder i attraktiva lägen med närhet både till service och till vatten, natur- och rekreationsområden. I området finns många kulturhistoriskt värdefulla byggnader och miljöer som berättar om Råneås historiska utveckling. Genom att säkerställa Råneås särskilda värden och möjliggöra för fler bostäder ska samhället fortsätta att utvecklas. Näringslivet och även skolan har behov att få ett större befolkningsunderlag.

Riktlinjer och rekommendationer

- För att skapa en ökad blandning av boendeformer ska nybyggnation av bostäder i första hand utgöras av flerbostadshus. (SBN)
- Råneå ska kunna erbjuda ett varierat utbud av boendeformer och det finns ett behov av mindre lägenheter samt trygghetsbostäder. (SBN)
- Nybyggnation ska ske genom förtätning av befintlig bebyggelse samt genom att bebygga lediga tomter och redan detaljplanlagda områden. (SBN)
- En inventering av kulturhistoriskt värdefulla byggnader ska tas fram och kommuniceras till Råneåborna. (SBN)
- De kulturhistoriskt värdefulla byggnaderna och miljöerna ska skyddas i detaljplan. (SBN)
- Vid förtätning och nybyggnation ska värdefull natur beaktas och så långt som möjligt bevaras och utvecklas som område för bostadsnära rekreation och biologisk mångfald. (SBN)
- Vid förtätning och nybyggnation ska utformning vara energi- och resurseffektiv. (SBN)
- Råneås kvaliteter som bostads- och verksamhetsort ska kommuniceras inom regionen. (KS)
- Se över övernattningsmöjligheter för besökande. (SBN)
- Trygghetsboende med mindre lägenheter ska upprättas längs Skolvägen. (SBN)
- Näset och Tallheden västra är prioriterade områden för större volymer av nya bostäder. Västibyn och Sundsvägen reserveras som mark för framtida bostäder. (SBN)
- Område Näset, Tallheden västra och Västibyn omfattas delvis av strandskydd. Eventuellt upphävande av strandskydd ska hanteras vid fortsatt planering. (SBN)
- Vid nyproduktion möjliggöra för odling på fastigheten. (SBN)

Motiv till upphävande av strandskydd: fler bostäder är ett stort allmänintresse för att säkerställa service för boende i Råneå och omkringliggande byar. Förstärkning av Kärleksstigen säkerställer allmänhetens tillgång till strandområdena.

Hållbarhetsbedömning Bebyggelse – tät struktur

Om hela utvecklingsplanen genomförs ger det:

- + Bättre blandning av upplåtelseformer
- + Ökad attraktionskraft för Råneå som bostadsort
- + Ökad framtidstro
- + Skydd av kulturhistoriskt värdefulla byggnader och miljöer
- Påverkan på strandområdet
- Minskat utrymme för biologisk mångfald
- Ökade kommunala kostnader

Bebyggelse – gles struktur

Den täta bebyggelsen i Råneås mer centrala delar gränsar till landsbygdsområden med öppna ångar, skogsdungar och enstaka bostadshus. Närheten till samhället och möjligheten till det lugna livet på landet är en unik kombination och har ett stort värde för boende i Råneå.

Riktlinjer och rekommendationer

- Landsbygdens karaktär med enstaka bostadshus i öppna landskap ska bevaras. Enstaka byggnader för boende eller för lantbrukets funktion kan tillåtas tillkomma. (MBN)
- Ny bebyggelse anpassas till omkringliggande byggnaders höjd och storlek. (MBN)
- Ny bebyggelse ska i första hand lokaliseras så att anslutning till kommunalt nät för vatten och spill är möjlig. (MBN)
- Odlingslandskapet med dess värden för odling, natur- och kulturmiljö ska bevaras. (MBN)



Råne älv. Foto: Andreas Johansson

Hållbarhetsbedömning Bebyggelse – gles struktur

Om hela utvecklingsplanen genomförs ger det:

- + Bevarad landskapsbild
- + Stärkta möjligheter att bo på landsbygd och nära service
- + Bevarade kultur- och naturvärden som förknippas med odlingslandskapet

Bebyggelse – arbetsplatsområden

Det finns ett stort behov av arbetstillfällen i den norra kommundelen. I Råneå finns goda förutsättningar för att utveckla många olika slags verksamheter. Ett flertal verksamheter kan lokaliseras i anslutning till bostadsbebyggelse men en del behöver lokaliseras till särskilda arbetsplatsområden. Två arbetsplatsområden bygger på en utvidgning av redan befintliga arbetsplatsområden. För att möjliggöra etablering av större och mer krävande verksamheter föreslås arbetsplatsområde östra. Området är lättillgängligt då det ligger i direkt anslutning till E4.

Till särskilda arbetsplatsområden lokaliseras verksamheter som kan vara störande exempelvis genom buller, damm och lukt. Verksamheter som kan vara miljöpåverkande, ytkrävande, generera tung eller stor mängd trafik inklusive anläggningar som vattenverk och avloppsverk ska också lokaliseras till de utpekade arbetsplatsområdena.

Riktlinjer och rekommendationer

- Verksamheter som inte är lämpliga i anslutning till bostäder ska lokaliseras till Råneås ytterområden. (SBN)
- Verksamheter som är störande ska inte lokaliseras direkt intill bostäder, utan ett skyddsavstånd ska finnas till dem. (SBN)
- Inom arbetsplatsområden ska tillkommande bebyggelse ha en enhetlig utformning. Befintliga träd ska sparas som ridåer mot omkringliggande bebyggelse. (SBN)
- Nyetablering av verksamheter hänvisas i första hand till redan utvecklade arbetsplatsområden. (SBN)
- Vid nybyggnation ska möjligheten att bygga anläggningar för lokal energiproduktion så som vind- eller solkraft och möjligheten att tillvarata restenergi beaktas. (SBN)
- Vid tätare exploatering ansluts verksamheterna till fjärrvärme. (KS)
- En djupare analys av dagvattenhantering sker i det pågående arbetet med plan för dagvatten. (SBN)
- Hänsyn ska tas till befintliga skoterleder. Vid utveckling av arbetsplatsområden ska lämpliga lösningar för skoterleder utredas. (SBN)
- Arbetsplatsområde södra är prioriterat område för utbyggnad av nya verksamheter och angörs via Sundomvägen. (SBN)

- Arbetsplatsområde östra ska prioriteras för särskilt vattenkrävande verksamhet. Behovet av processvatten ska tillgodoses från Rånefjärden. Området angränsar till E4:an som är huvudled för transporter av farligt gods, detta ska beaktas vid detaljplanering. Angöring sker via Hägnhedsleden. (SBN)
- Arbetsplatsområde norra angörs via Lappviksvägen. (SBN)

Hållbarhetsbedömning Bebyggelse – arbetsplatsområden

Om hela utvecklingsplanen genomförs ger det:

- + Förbättrat företagsklimat och förutsättningar för företag
- + Fler arbetstillfällen
- + Möjlighet för fler att arbeta på hemorten
- + Ökad attraktionskraft för verksamheter
- + Ökad framtidstro
- Minskat utrymme för biologisk mångfald
- Ökat behov av energi och resurser
- Ökad trafikmängd



Råne älv



Äldreboende



Grillplats Norrabyn



Medborgarhuset

4.1 Områdesvisa riktlinjer och rekommendationer

För att underlätta för fortsatt planering finns riktlinjer och rekommendationer för de fem utvecklingsområden som pekas ut i utvecklingsplanen.

Råneå behöver få fler invånare för att fortsätta att hålla en hög servicenivå samt för att fungera som en samlande by för omkringliggande byar. Behovet av bostäder och arbetsplatser är stort. Få nybyggnationer har skett de senaste femton åren trots att det funnits lediga tomter. Vid framtagandet av de fem utpekade områdena har ambitionen varit att hitta attraktiva lägen men samtidigt så långt som möjligt värna om naturvärden och allmänhetens tillgång till strandområden. Några av områdena omfattas av strandskydd och ett område tar jordbruksmark i anspråk. För att säkerställa allmänhetens tillgång till områden som idag omfattas av strandskydd har kommunen föreslagit åtgärder, exempelvis förstärkning och upprustning av Kärleksstigen.

Kommunen anser att jordbruksmark inte ska användas för bebyggelse men bedömer att de två hektar jordbruksmark som tas i anspråk enbart medför små konsekvenser. Det är totalt sett en begränsad yta som tas i anspråk. Den ligger i utkanten av odlingslandskapet, direkt angränsande mot befintlig bebyggelse. Det är ett väsentligt samhällsintresse att det blir fler bostäder i Råneå, därför prioriteras bostäder. Ambitionen är att hålla ihop samhället så att befintlig infrastruktur kan nyttjas.

Då hänsyn även tagits till andra intressen såsom strandskydd, natur- och kulturvärden och landskapsbild, gör kommunen en samlad bedömning att behovet av mark för bebyggelse inte kan tillgodoses på ett från allmän synpunkt tillfredsställande sätt på annan plats. Förutsättningar för att bevara de värden som är förknippade med det varierade odlingslandskapet söder om tätorten (vid Heden-Hägnheden) kommer att finnas kvar.

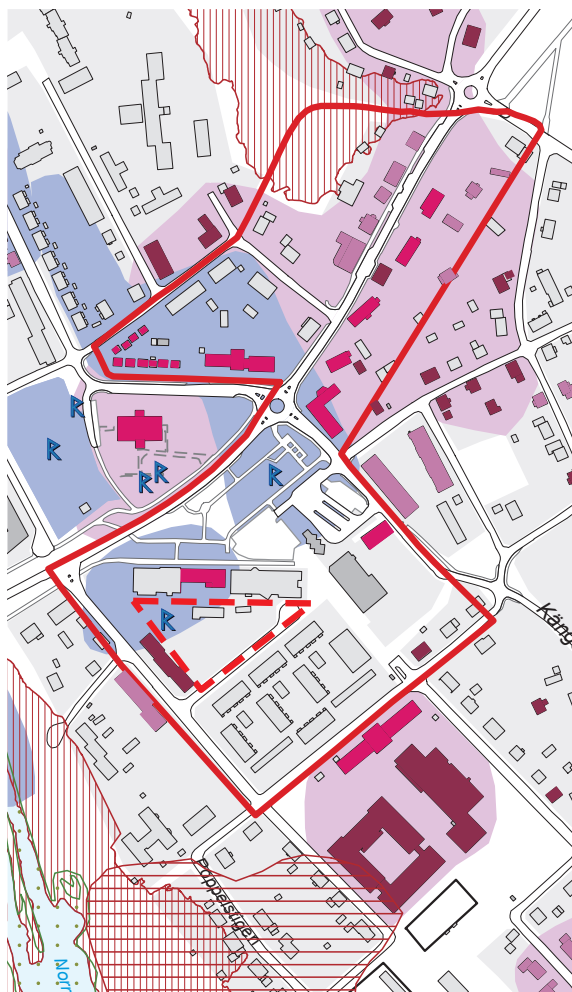
Det saknas underlag för översvämningskartering för Råne älv. Kommunen har därför tagit fram ett eget kartunderlag för höga vattenflöden och översvämningsrisker. Underlaget är framtaget bland annat genom analys av den äldre bostadsstrukturens lokalisering i förhållande till älvens strandlinje. Dessa äldre hus är placerade över +6 meters nivå över normalt vattenstånd i Råneälven. Nybyggnationer ska inte lokaliseras under denna säkerhetsnivå utan att utformas översvämningssäkert. Topografin har därför varit ett urvalskriterium när de fem utvecklingsområdena tagits fram.

Centrumområdet

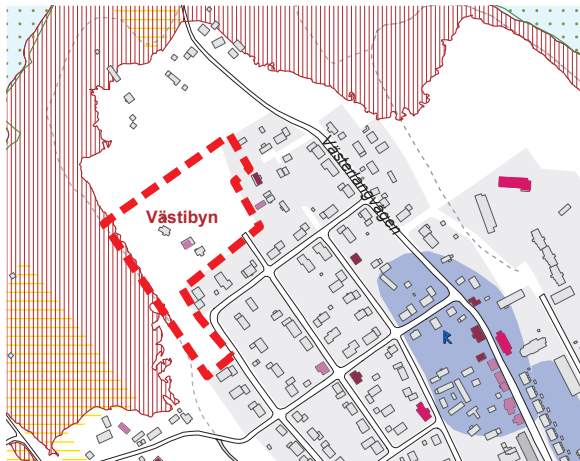
I centrum finns karaktäristiska träbyggnader med höga kulturhistoriska värden. Denna bebyggelse ger en representativ bild av Råneå samhälles utveckling och är en av få miljöer i länet med bevarad bebyggelse i en mindre tätort. De kulturhistoriska värdena utgörs av byggnader från kyrkbyepoken och den karaktäristiska trähusbebyggelsen från 1800-talet och början av 1900-talet. Ett flertal fornlämningar finns i området

Riktlinjer och rekommendationer

- Kontor, handel och service ska i första hand lokaliseras till centrumområdet. (SBN)
- Tillkommande bebyggelse ska samspela med befintliga byggnaders storlek, utformning och material. (SBN)
- Tillkommande bebyggelse inom centrumområdet kan med fördel ha lokaler i bottenplan som tillåter flexibel användning. (SBN)
- Värdefulla kulturmiljöer och kulturhistoriskt värdefulla byggnader ska bevaras, användas och utvecklas. (SBN)
- Vid nybyggnation ska hänsyn tas till det kulturhistoriska värdet. Bedömning görs med byggnadsantikvarie. (MBN)
- Fornlämningar finns i området. Hänsyn tas vid fortsatt planeringsarbete och bygglov. (MBN)
- Markanläggningar, byggnader och övrig infrastruktur ska utformas översvämningssäkert inom riskområde för översvämning. (SBN)
- Torget med omgivande ytor ska upprustas för att skapa en trivsammare och mer inbjudande mötesplats för alla åldrar. Ytornas funktion för olika trafikslag ska tydliggöras. (SBN)
- Bebyggelse längs Affärsvägen med ett flerfamiljshus som tillåter tre våningar. (MBN)



	Område för handel, kontor och bostäder
	Utvecklingsområde Affärsvägen
	Sammanhållen kulturmiljö
	Fornlämningar
	Särskilt kulturhistorisk intressant
	Kulturhistorisk intressant
	Tidtypiskt
	Risk för översvämning
	Erosion, särskild risk för ras eller skred
	Natura 2000

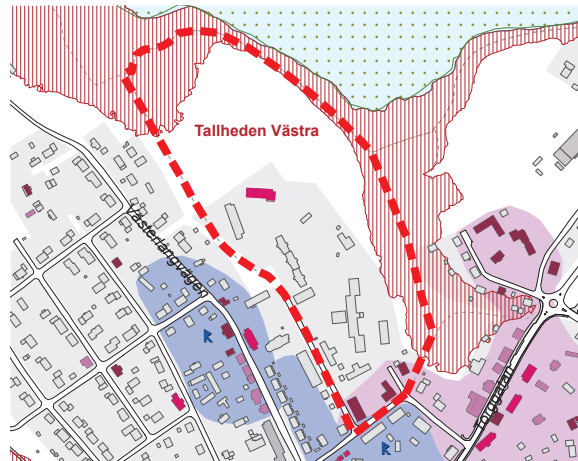


Västibyn

Västibyn ligger i västra delen av Råneå och är en förlängning av redan befintligt villaområde. Västibyn har närhet till både Råne älv och Kärleksstigen med höga rekreativvärden. Omkringliggande natur har höga naturvärden. I närområdet finns fornlämning från Rånbyn. Platsen är inventerad utan iakttagelser efter lämningar. Området är idag bebyggt med omväxlande bebyggelse.

Riktlinjer och rekommendationer

- Ny bebyggelse anpassas till befintliga byggnaders höjd och storlek. (SBN)
- Nybyggnation inom området sker i form av villor/radhus. (SBN)
- Ny bebyggelse ansluts till fjärrvärme, förstärkning av nätet behövs. (KS)
- Kärleksstigen ska vara fortsatt lättillgänglig för boende på Tallheden västra. (SBN)
- Angöring till området sker främst via Västerlångvägen som sedan övergår till Västerbyvägen. (SBN)
- Djupare utredning av naturvärden sker i samband med framtagande av detaljplan. (SBN)



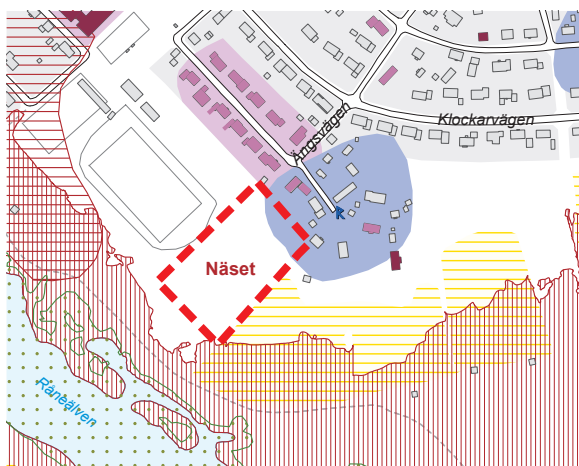
Tallheden västra

Området ligger på en plåtå nära Rånträsket i anslutning till befintlig bebyggelse. Närhet till Kärleksstigen och kontakten till vattnet möjliggör rekreation. Attraktiv boendemiljö kan skapas genom högre bebyggelse med utsikt över Rånträsket. Detta utan att störa omkringliggande bebyggelse. I nära anslutning till området finns fornlämning från Rånbyn. Platsen är inventerad utan iakttagelser efter lämningar. Området är idag bebyggt med yngre bebyggelse.

Riktlinjer och rekommendationer

- Området prioriteras för utveckling av större volymer nybyggnation i form av bostäder. (SBN)
- Tillkommande bebyggelse ska anpassas till terrängen. (SBN)
- Högre bebyggelse är lämplig i området. (SBN)
- Förtätning inom befintlig bebyggelse och nybyggnation på udden. (SBN)
- Bebyggelse med flerbostadshus, radhus och suterränghus. Innan exploatering måste åtgärder ske på pumpstation och ledningar för spillvatten. (SBN)
- Markanläggningar, byggnader och övrig infrastruktur ska utformas översvämningssäkert inom riskområde för översvämning. (SBN)
- Ny bebyggelse ansluts till fjärrvärme. (KS)
- Kärleksstigen ska vara fortsatt lättillgänglig för boende på Tallheden västra. (SBN)
- Vid nyproduktion ska möjlighet till odling inom fastigheten finnas. (SBN)
- Angöring till området sker via Västihällvägen alternativt Tallheden. (SBN)

-  Utvecklingsområde
-  Sammanhållen kulturmiljö
-  Fornlämningar
-  Särskilt kulturhistorisk intressant
-  Kulturhistorisk intressant
-  Tidtypiskt
-  Risk för översvämning
-  Erosion, särskild risk för ras eller skred
-  Natura 2000
-  Jordbruk, brukningsvärd jordbruksmark

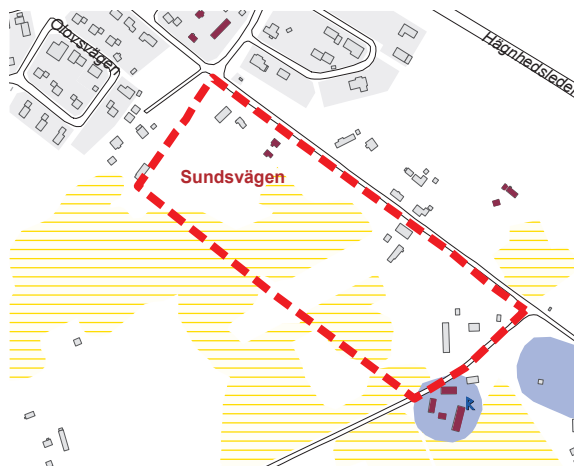


Näset

Näset är det huvudsakliga området för nybyggnation. Området har utsikt mot älven och närhet till centrum. Det ska finnas goda möjligheter till idrottsaktiviteter och rekreation. Området är cirka en hektar stort. I nära anslutning till området finns fornlämning från Rånbyn. Platsen är inventerad utan iakttagelser efter lämningar. Området är idag bebyggt med omväxlande äldre och yngre bebyggelse.

Riktlinjer och rekommendationer

- Området prioriteras för utveckling av större volymer nybyggnation i form av bostäder. (SBN)
- Bebyggas med flerbostadshus och/eller radhus. (SBN)
- Tillkommande bebyggelse ska utformas och placeras så att strandområdet inte privatiseras. (SBN)
- I planering för bebyggelse ska en stabilitetskartering göras. (SBN)
- Hänsyn ska tas till befintlig huvudledning för spillvatten i områdets södra del. Det finns även en spillvattenledning i områdets norra del. (SBN)
- Ny bebyggelse ansluts till fjärrvärme. (SBN)
- Vid nyproduktion ska möjlighet till odling inom fastigheten finnas. (SBN)
- Angöring till området sker via Ängsvägen. (SBN)



Sundsvägen

Sundsvägen är ett större utvecklingsområde i norra delen av Råneå och har direkt anslutning till Hägnheden som är ett värdefullt grönområde. Området är placerat så att så lite odlingsbar mark som möjligt ska tas i anspråk. I nära anslutning till området finns fornlämningar från Rånbyn. Platsen är inventerad utan iakttagelser efter lämningar. Området är idag bebyggt med yngre bebyggelse.

Riktlinjer och rekommendationer

- Ny bebyggelse anpassas till befintliga byggnaders höjd och storlek. (SBN)
- Förtätning inom befintlig bebyggelse och nybyggnation sker i form av villor/radhus. (SBN)
- Större tomter med möjligheter till odling. (SBN)
- Ny bebyggelse ansluts till fjärrvärme, förstärkning av nätet behövs. (KS)
- Tydlig koppling mot grönområdet Hägnheden för att hålla det lättillgängligt. (SBN)
- Djupare utredning av naturvärden görs i samband med framtagande av detaljplan. (SBN)
- Angöring till området sker via Sundsvägen. (SBN)

-  Utvecklingsområde
-  Sammanhållen kulturmiljö
-  Fornlämningar
-  Särskilt kulturhistorisk intressant
-  Kulturhistorisk intressant
-  Tidtypiskt
-  Risk för översvämning
-  Erosion, särskild risk för ras eller skred
-  Natura 2000
-  Jordbruk, brukningsvärd jordbruksmark

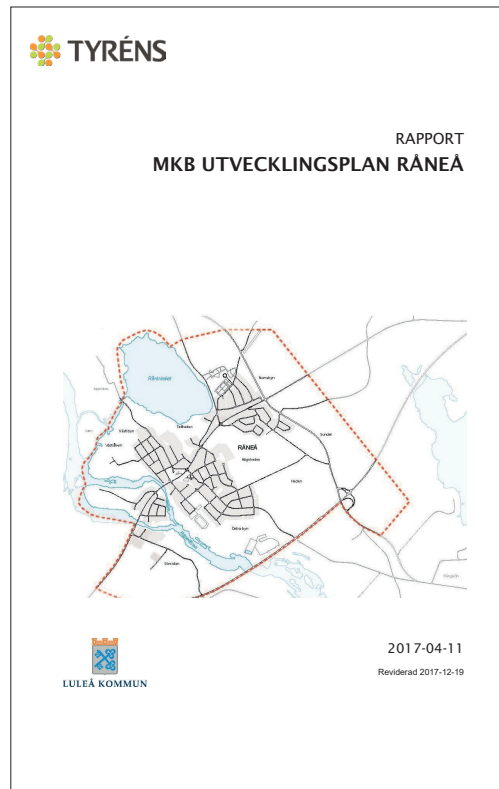
5.1 Konsekvenser

Luleå kommun har ett framtaget verktyg för hållbarhetsbedömning. Verktøget har använts i början av arbetet där ett urval av indikatorer som särskilt behöver beaktas i planen tydliggjordes. Detta urval har skickats till länsstyrelsen. Under arbetets gång har hållbarhetsverktyget beaktats och sedan har hela utvecklingsplanen bedömts. I själva planen ses resultat i form av ett antal plus och minus som finns i särskilda rutor i texten. Dessa visar positiv eller negativ påverkan på hållbarheten.

En miljökonsekvensbeskrivning är gjord och sammantaget bedöms utvecklingsplanen ha obetydliga till positiva konsekvenser för miljön. Viss påverkan sker på kulturmiljö och landskapsbild genom att jordbruksmark som har värden tas i anspråk för ny bebyggelse.

Miljökonsekvensbeskrivningens slutsatser har beaktats i utvecklingsplanen. Exempelvis är Olovsvägen, som utpekats vara i riskzonen för att drabbas av översvämningar, borttaget som utvecklingsområde för bostäder. Fördjupade utredningar med förslag till åtgärder görs i samband med genomförande av detaljplanering och byggande. Områdesvisa riktlinjer och rekommendationer har kompletterats.

Läs mer i bilaga Miljökonsekvensbeskrivning



6.1 Granskningsredogörelse

Enligt plan och bygglagen ska länsstyrelsen under utställningstiden avge ett granskningsyttrande över kommunens förslag till översiktsplan. Yttrandet ska bifogas till översiktsplanen. Kommunen har gjort en del ändringar med anledning av yttrandet.

Ett förtydligande har gjorts kring Natura 2000. Genom framtida satsningar på vatten- och avloppsnätet bedöms inte riksintresset påverkas negativt av en expansion. Det befintliga reningsverket är dimensionerat för att klara 1000 fler invånare.

En skärpning är gjord med att markanläggningar, byggnader och övrig infrastruktur ska utformas översvämningssäkert.


Miljökonsekvensbeskrivningen är korrigerad med uppgifter om att det finns en undersökning om ras och skred som är gjord av Statens geologiska institut, SGI.

Hänsynskartan är kompletterad med område för risker för ras och skred.

Ett tillägg har gjorts till rekommendationerna för Näset med att stabilitetskartering ska göras i planering för bebyggelse.

Jordbruksmark är införd i hänsynskartan samt ett förtydligande om kommunens bedömning av utvecklingsområdet Sundsvägen, där en mindre del jordbruksmark tas i anspråk. Kartorna i utvecklingsplanen har justerats med ovanstående.

Övrig förändring är att utvecklingsområdet Tallheden västra har justerats i omfattning.



Länsstyrelsen
Norrbotten

GRANSKNINGS-
YTTRANDE 1 (7)

Diarienummer
401-13528-2017

Datum
2017-11-28

kommunledningsforvaltningen@lulea.se

Granskning av förslag till Utvecklingsplan/fördjupad översiktsplan för Råneå, Luleå kommun

Bakgrund
Luleå kommun har upprättat ett förslag till ny utvecklingsplan/fördjupad översiktsplan för Råneå. Förslaget omfattar Råneå tätort. Förslaget är på granskning i enlighet med 3 kap. 12 § plan- och bygglagen (2010:900 PBL), under tiden 26 september till 30 november 2017.

Enligt 3 kap 16 § PBL ska länsstyrelsen under utställningstiden avge ett granskningsyttrande över översiktsplaneförslaget. Detta granskningsyttrande utgör statens samordnade syn på förslaget och ska ingå som en del i den antagna översiktsplanen.

Av yttrandet ska framgå om

1. förslaget inte tillgodoser ett riksintresse enligt 3 eller 4 kap miljöbalken,
2. förslaget kan medverka till att en miljö kvalitetsnorm enligt 5 kap miljöbalken inte följs,
3. redovisningen av områden för landsbygdsutveckling i strandnära lägen inte är förenlig med 7 kap. 18 e § första stycket miljöbalken,
4. sådana frågor rörande användningen av mark- och vattenområden som angår två eller flera kommuner inte samordnas på ett lämpligt sätt, och
5. en bebyggelse blir olämplig med hänsyn till de boendes och övrigas hälsa eller säkerhet eller till risken för olyckor, översvämning eller erosion.

Länsstyrelsen har lämnat ett samrådsyttrande över planförslaget den 29 maj 2017. Efter samrådet har planförslaget reviderats bl.a. utifrån de synpunkter som länsstyrelsen framfört i samrådsyttrandet.

Detta yttrande behandlar i första hand de punkter som omnäms ovan. Punkt 3 och 4 är dock inte aktuella i detta planförslag.

Länsstyrelsens yttrande

Allmänt
De synpunkter Länsstyrelsen framförde i samrådsyttrandet 2017-05-29 har till stor del beaktats i den aktuella granskningshandlingen.

Förutom att vissa texter har redigerats och omarbetats, så har förslaget förtydligats med att utvecklingsplanen är en fördjupning av översiktsplanen, kartorna har omstrukturerats, kulturmiljö och riksintressen har förtydligats och beskrivningar har lagts till. I avsnittet klimat, energi och tekniska anläggningar har nya riktlinjer och

Länsstyrelsens granskningsyttrande finns att läsa på följande sidor.

Fortsättning från föregående sida.

Länsstyrelsens granskningsyttrande 2017-11-28

Granskning av förslag till Utvecklingsplan/fördjupad översiktsplan för Råneå, Luleå kommun

Bakgrund

Luleå kommun har upprättat ett förslag till ny utvecklingsplan/fördjupad översiktsplan för Råneå. Förslaget omfattar Råneå tätort. Förslaget är på granskning i enlighet med 3 kap. 12 § plan- och bygglagen (2010:900 PBL), under tiden 26 september till 30 november 2017.

Enligt 3 kap 16 § PBL ska länsstyrelsen under utställningstiden avge ett granskningsyttrande över översiktsplaneförslaget. Detta granskningsyttrande utgör statens samordnade syn på förslaget och ska ingå som en del i den antagna översiktsplanen.

Av yttrandet ska framgå om

1. förslaget inte tillgodoser ett riksintresse enligt 3 eller 4 kap miljöbalken,
2. förslaget kan medverka till att en miljö kvalitetsnorm enligt 5 kap miljöbalken inte följs,
3. redovisningen av områden för landsbygdsutveckling i strandnära lägen inte är förenlig med 7 kap. 18 e § första stycket miljöbalken,
4. sådana frågor rörande användningen av mark- och vattenområden som angår två eller flera kommuner inte samordnas på ett lämpligt sätt, och
5. en bebyggelse blir olämplig med hänsyn till de boendes och övrigas hälsa eller säkerhet eller till risken för olyckor, översvämning eller erosion.

Länsstyrelsen har lämnat ett samrådsyttrande över planförslaget den 29 maj 2017. Efter samrådet har planförslaget reviderats bl.a. utifrån de synpunkter som länsstyrelsen framfört i samrådsyttrandet.

Detta yttrande behandlar i första hand de punkter som omnämns ovan. Punkt 3 och 4 är dock inte aktuella i detta planförslag.

Länsstyrelsens yttrande

Allmänt

De synpunkter Länsstyrelsen framförde i samrådsyttrandet 2017-05-29 har till stor del beaktats i den aktuella granskningshandlingen.

Förutom att vissa texter har redigerats och omarbetats, så har förslaget förtydligats med att utvecklingsplanen är en fördjupning av översiktsplanen, kartorna har omstrukturerats, kulturmiljö och riksintressen har förtydligats och beskrivningar har lagts till. I avsnittet klimat, energi och

tekniska anläggningar har nya riktlinjer och rekommendationer tillförts. Ytterligare hänsyn till klimatförändringen samt översvämning vid extrema vattenstånd har tagits.

Riksintressen

Länsstyrelsen anser att kraven på redovisningen av riksintressen i huvudsak har tillgodosetts både när det gäller beskrivningen av dessa, samt redovisning av kommunens syn på hur dessa kan komma att påverkas av planens genomförande.

Dock behöver beskrivningen och förutsättningarna för Natura 2000 tydliggöras. Kommunen bedömer att utvecklingsområden som pekats ut i planen inte påverkar Natura 2000 negativt. Länsstyrelsen anser att det är oklart i planförslaget om investeringar i VA-nät, vatten- och reningsverk är en förutsättning för att Natura 2000 området inte ska påverkas negativt vid expansion i de utpekade utvecklingsområdena.

Miljö kvalitetsnormer

Kommunen bedömer att utvecklingsplanen inte innebär risk för att en miljö kvalitetsnorm inte klaras. Länsstyrelsen anser att det otydligt i planförslaget om investeringar i VA-nät, vatten- och reningsverk är en förutsättning för att miljö kvalitetsnormer inte ska påverkas negativt vid expansion i de utpekade utvecklingsområdena.

Hälsa och säkerhet och risker för olyckor, översvämning och erosion

Kommunen anger att nybyggnationer bör inte lokaliseras under +6 meters-nivån (s. 31). Länsstyrelsen anser att nybyggnationer för bostäder och samhällsviktiga funktioner inte ska lokaliseras under denna nivå utan lämpliga skyddsåtgärder för att på lång sikt kunna skyddas mot klimatförändringars följder.

I den reviderade utvecklingsplanen och i tillhörande handlingar, hänvisas till den MKB som Tyréns gjort (2017-04-11). Under avsnitt 3.4.1 anses att "Det finns ingen kartering av rasrisker längs Råneåälven. Varken lutningar eller jordarter inom utvecklingsplanens område tyder på att det skulle finnas risker för ras och skred."

Utifrån dem karteringar som SGI har, på uppdrag av dåvarande Räddningsverket genomfört 1996 och som kompletterats senare (2010) och baserad på bedömningar av stabilitet som SGI gjort, är detta felaktigt. Kartbild och kommentar från utredning bifogas i yttrandet (bilaga 1.)

Utvecklingsområde Näset

Enligt i yttrandet bifogad karta "Redovisning av utförda förstudier och översiktliga karteringar Råneå, Luleå kommun" (bilaga.) från SGI har ett närliggande område bedömts vara av sådan beskaffenhet att stabilitetskartering bör utföras. Som det framgår av kartan består marken av finjord (lera/silt) och det finns olika grader av lutning. Det indikerar att

den närliggande marken vid området Näset kan ha liknande förutsättningar och att det därför borde vara aktuellt med stabilitetskartering.

Övriga synpunkter

Kulturmiljö och fornlämningar

I centrumområdet ligger kulturlager efter Kyrkstaden från 1600-talet och dessa kulturlager är lagskyddade enligt Kulturmiljölagens 2 kap, vilket innebär att tillstånd ska ansökas vid eventuellt ingrepp i kulturlämningen.

Jordbruksmark

Utvecklingsplanen innebär att ca två hektar jordbruksmark bebyggs i områdena Näset och Sundsvägen. Sundsvägens utvecklingsområde ligger dessutom inom ett klass-II område för odlingslandskapets natur- och kulturvärden. Kommunen har inte i planhandlingen angett på vilket sätt man avser att ta hänsyn till odlingslandskapets natur- och kulturvärden som finns inom utvecklingsområdet. Det står endast angivet område är placerat så att en liten del av odlingsmarken ska påverkas men ingenting om möjliga anpassningar tex av vägar, byggnation etc. Området som är utpekad för odlingslandskapets natur- och kulturvärden är inte heller redovisat på detaljkartan sid 34.

Brukningssvård jordbruksmark bör så långt som möjligt bevaras och dessa områden ska endast i undantagsfall exploateras för bebyggelse, något som tydligt framgår av miljöbalkens 3 kap 4§. Här står det att jord- och skogsbruksmark är av nationellt intresse. Brukningsvård jordbruksmark får tas i anspråk för bebyggelse eller anläggningar endast om det behövs för att tillgodose väsentliga samhällsintressen och dessa behov inte kan tillgodoses på ett från allmän synpunkt tillfredsställande sätt genom att annan mark tas i anspråk. Det finns mycket som talar för att jordbruksmark, även sådan som inte brukas idag, kommer att bli allt mer betydelsefull i framtiden. Klimatförändringar och livsmedelsstrategins mål om ökad inhemsk livsmedelsproduktion är exempel på omvärldsfaktorer som visar på ett framtida behov av jordbruksmarken.

Kommunen anger att behovet av bostäder har prioriterats trots att kommunen anser att värdefull odlingsbar mark inte ska användas för bebyggelse.

Strandskydd

Under avsnitt Hänsyn-Strandskydd (s.24) och under avsnitt Bebyggelse-Tät struktur (s.27) vill länsstyrelsen påminna att det är kommunens sak att upphäva strandskydd i samband med framtagna av detaljplan.

Kommunen har föreslagit utbyggnadsområden på mark som omfattas av strandskydd. Som särskilt skäl för ett upphävande anger kommunen att bostäder är ett stort allmänt intresse. Länsstyrelsen tolkar det som att kommunen åberopar 7 kap 18 § punkten 5 miljöbalken. Ett angeläget intresse

kan vara åtgärder som tillgodoser kommunens behov av tätortsutveckling och som ger långsiktiga fördelar för ett samhälle. Om intresset, exempelvis behovet av bostäder, kan tillgodoses utanför strandskyddsområden så ska ett upphävande av strandskyddet inte medges. Kommunen behöver därför i kommande detaljplanearbete även motivera varför bebyggelsen inte kan lokaliseras på annan plats som inte omfattas av strandskydd. Kommunen behöver även visa att den nya bebyggelsen inte påtagligt försämrar allmänhetens tillträde till området och att växt- och djurlivet inte påverkas påtagligt.

Samråd och beslut

Inför länsstyrelsens granskningsyttrande har följande myndigheter givits tillfälle att yttra sig: Statens Geotekniska institut (SGI).

Beslut om detta yttrande har fattats av enhetschef Willy Sundling efter föredragning av planarkitekt Marja Suikki. Thomas Steinwall har också deltagit i ärendets beredning. I den slutliga utformningen av yttrandet har företrädare för länsstyrelsens enheter för landsbygd och samhällsskydd deltagit.

Utveckling

--- Avgränsning för utvecklingsplan

Bebyggelse

● Kärna

--- Utvecklingsområde

Transporter och teknisk försörjning

● Nod

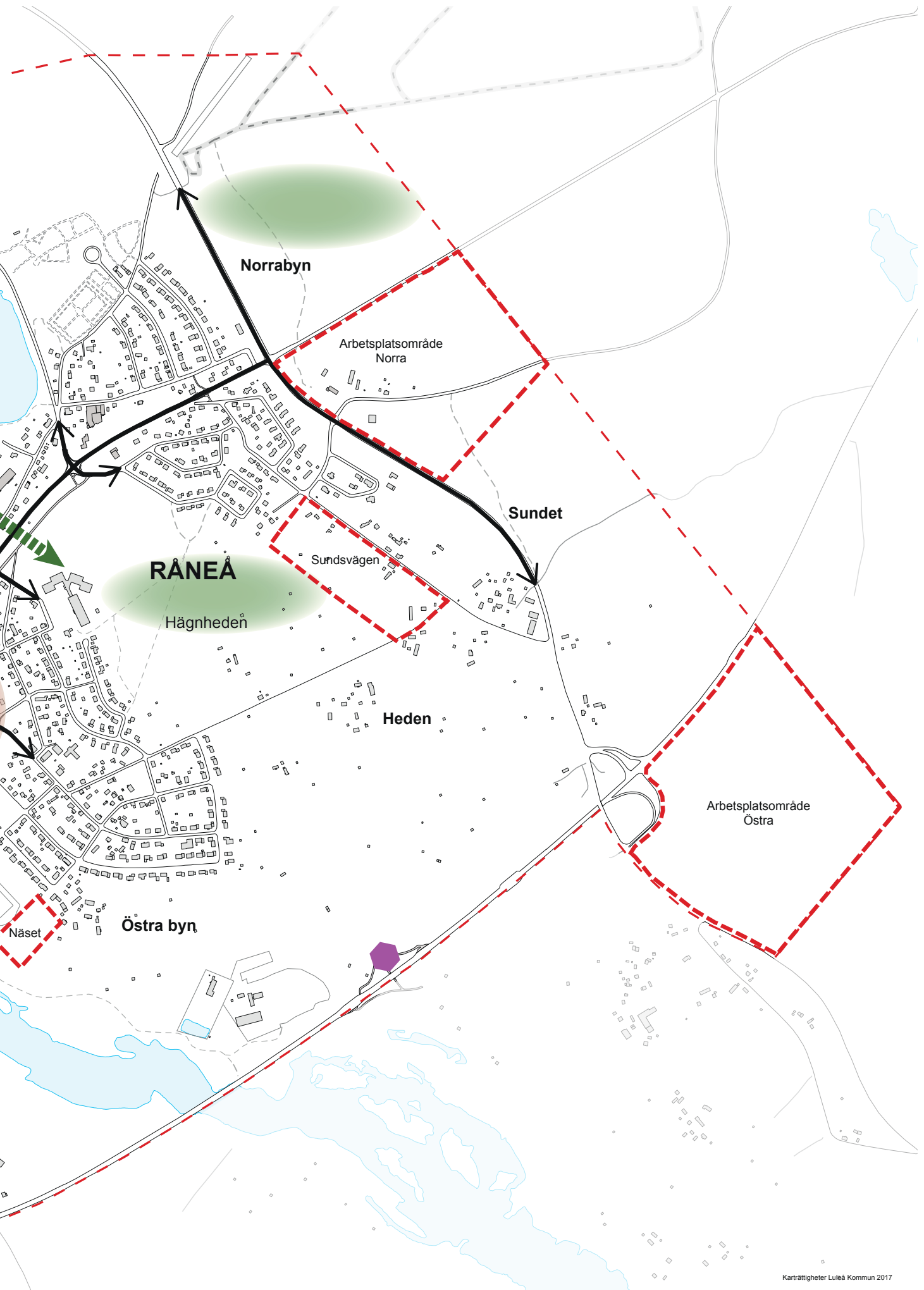
→ Transportssamband

Natur och rekreation

■ Värdekärna

■▶ Natur och rekreations samband





Hänsyn

— — — Avgränsning för utvecklingsplan

Riksintressen

▨ Natura 2000

▨ Riksintresse naturvård

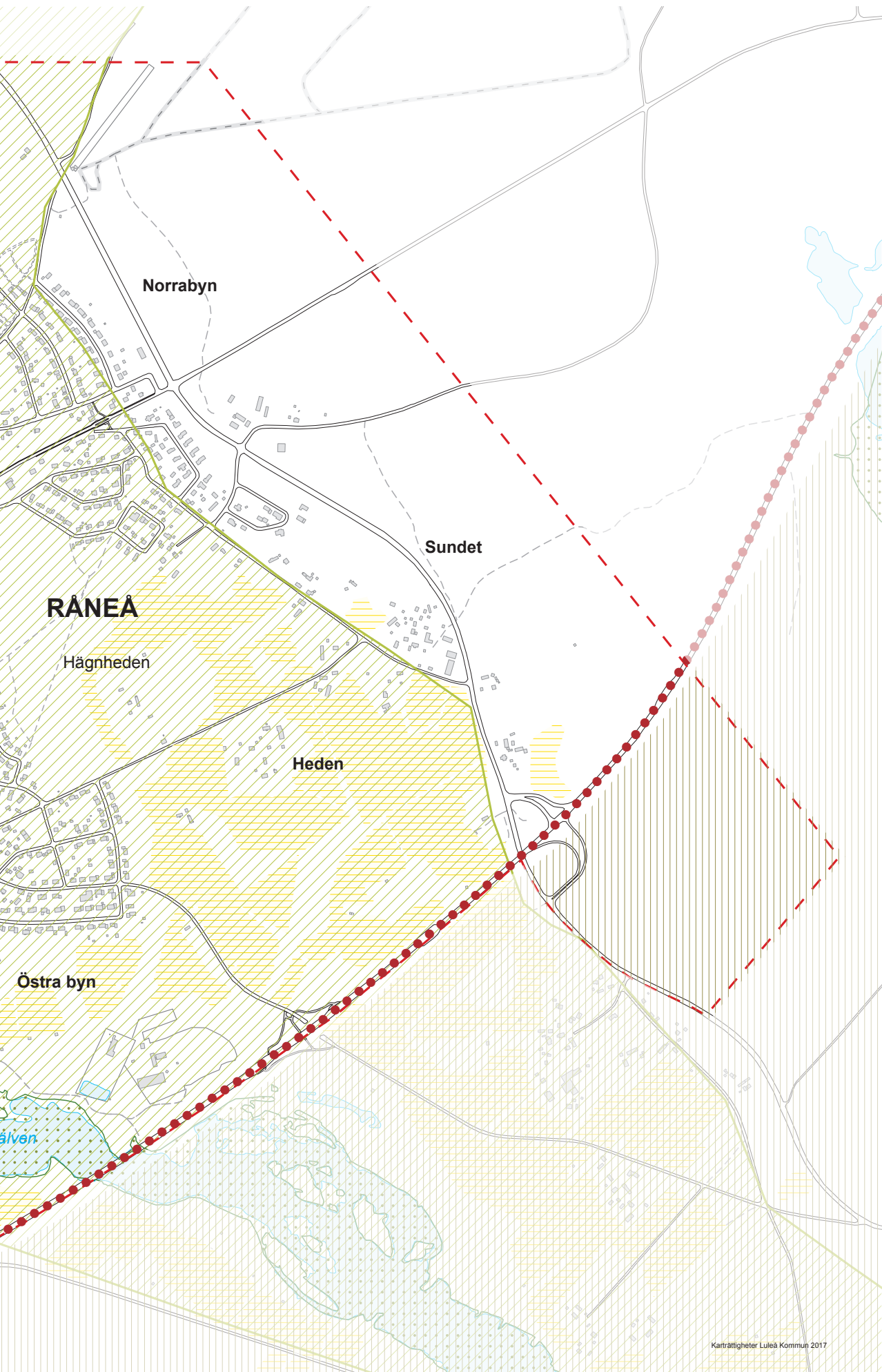
▨ Riksintresse friluftsliv

●●●● E4

Areella näringar

▨ Jordbruk, brukningsvärd jordbruksmark





Hänsyn

--- Avgränsning för utvecklingsplan

Kulturmiljövården

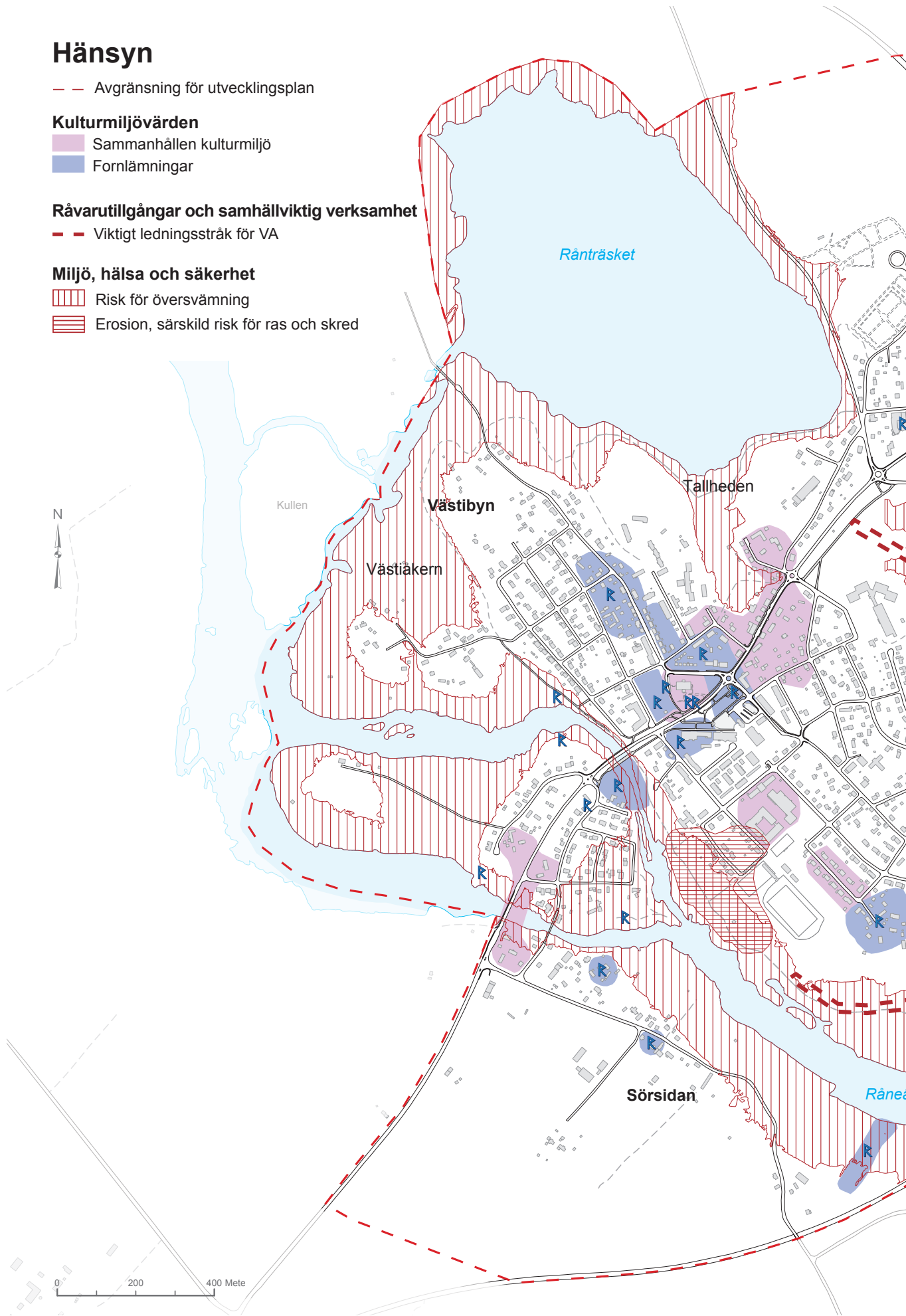
- Sammanhållen kulturmiljö
- Fornlämningar

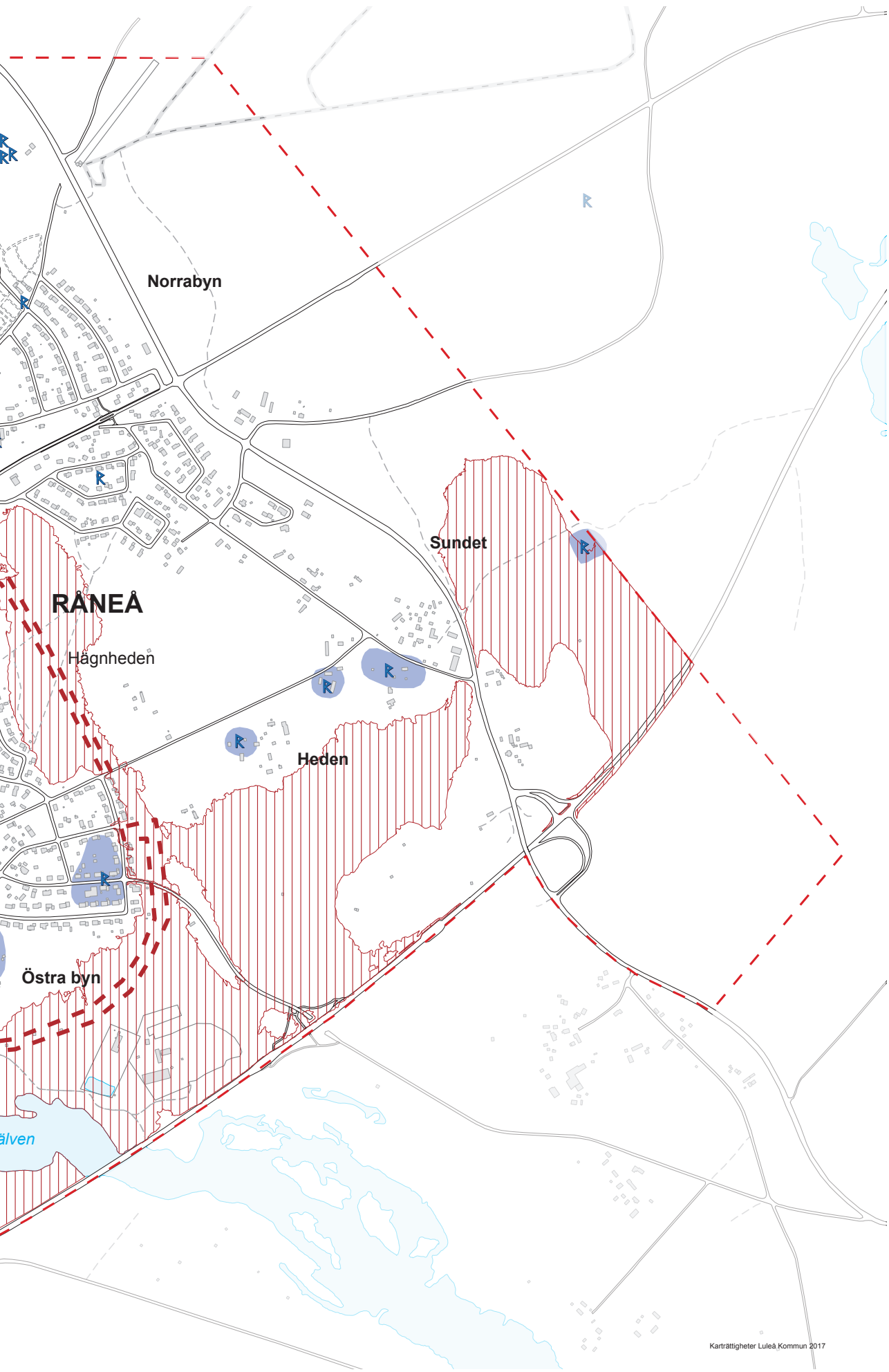
Råvarutillgångar och samhällsviktig verksamhet

--- Viktigt ledningsstråk för VA

Miljö, hälsa och säkerhet

- Risk för översvämning
- Erosion, särskild risk för ras och skred





Norraby

Sundet

RÅNEÅ

Hågnheden

Heden

Östra byn

älven

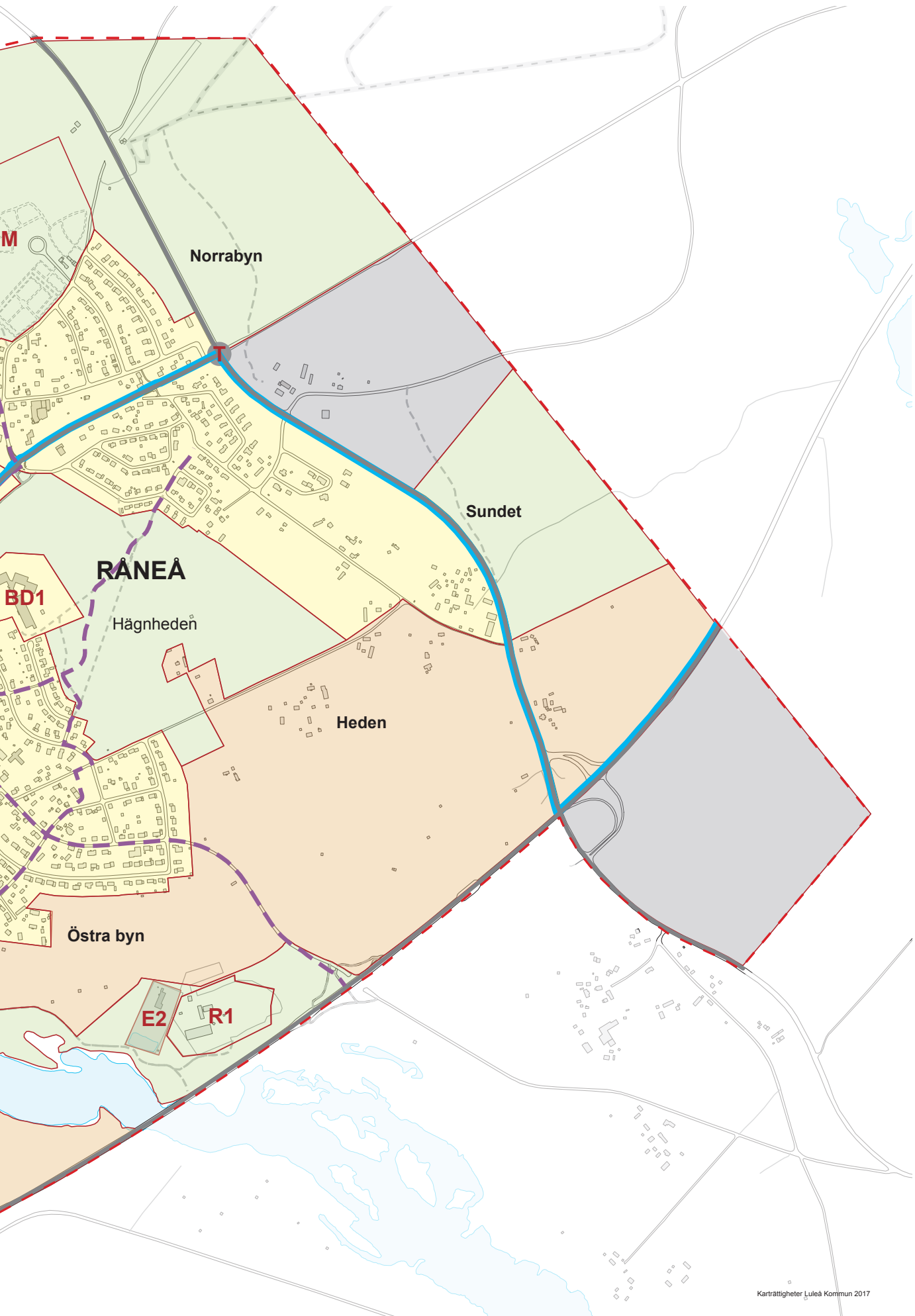
Mark- och vattenanvändning

- Tät bebyggelsestruktur
- Gles bebyggelsestruktur
- Verksamheter
- Grönområde
- Biltrafik befintlig
- Kollektivtrafik oförändrad
- Gång- och cykeltrafik oförändrad
- Gång- och cykeltrafik ny
- Avgränsning för utvecklingsplan

Precisering

- M** Begravning
- R1** Idrotts- och friidrottsanläggning
- R2** Besöksområde
- H** Handel
- K** Kontor
- B** Bostäder
- A** Energiproduktion
- E1** Vattenverk
- E2** Reningsverk
- D1** Vård
- T** Trafikplats





Norraby

Sundet

RÅNEÅ

Hägnheden

Heden

Östra byn

M

BD1

E2

R1