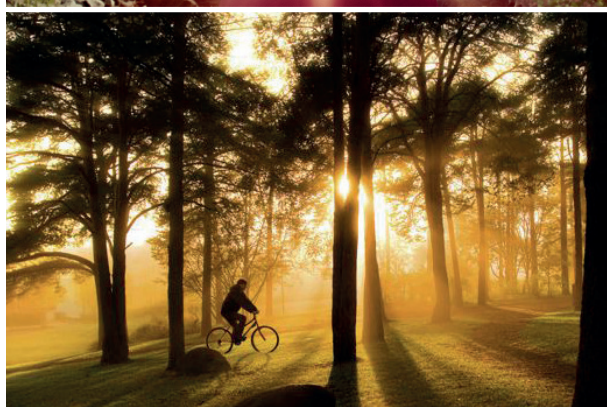




LULEÅ KOMMUN

••• Avfallsplan



Luleå kommun

Gäller 2017 - 2020

Förord

Det är viktigt att det finns fungerande system för hanteringen av avfall och det är viktigt att vi alla förstår systemen och använder dem rätt. Rätt hanterat kan avfallet vara en resurs och ersätta uttag av ändliga resurser. Fel hanterat kan avfallet orsaka såväl miljöproblem som negativa hälsoeffekter. Kunskap och handling ska därför gå hand i hand för att avfallshanteringen ska fungera.

Luleå kommun har en vision om 10 000 fler boende. För att vi alla ska få en ren och trevlig miljö att vistas i är det viktigt med riktlinjer för hur avfallshanteringen ska fungera. Vi ska veta var trädgårdsavfallet ska kastas, vi ska kunna sortera vårt hushållsavfall med kunskapen om att matavfall, förpackningar och det brännbara inte blandas ihop. Den övergripande målsättningen med planen är att hantera avfallet på bästa sätt för att nå ett mer långsiktigt hållbart kretslopps-samhälle och följa EUs beslut om den så kallade avfallshierarkin.

Innehållet

1. Inledning	4	3.4.4. Pappersförpackningar	15
1.1. Avfallsplanens syfte och mål	4	3.4.5. Tidningar och trycksaker	15
1.2. Avfallsplanarbetet	4	3.4.6. Wellpapp	16
1.3. Avfallsdefinitioner	4	3.4.7. Bärbara batterier	16
2. Mål	5	3.4.8. Bilbatterier	16
2.1. Nationella mål	5	3.4.9. Bildäck och bilar	16
2.2. Regionala mål	5	3.4.10. Elektriskt och elektroniskt avfall	16
2.3. Avfallsplanens mål – övergripande	5	3.4.11. Läkemedel	16
2.4. Avfallsplanens mål – detaljerade	6	3.5. Verksamhetsavfall	16
2.4.1. Avfallsplanens mål i förhållande till andra mål	8	4. Nedlagda deponier	17
3. Nulägesbeskrivning	11	5. Samråd	17
3.1. Om Luleå kommun	11	6. Miljöbedömning	17
3.2. Organisation och ansvarsfördelning	11	6.1. Avgränsningar	18
3.2.1. Kommuner och myndigheter	12	6.2. Miljömål	18
3.2.2. Producenter	12	6.3. Utvärdering	18
3.2.3. Verksamheter och näringsliv	12	6.4. Nollalternativ	18
3.2.4. Hushåll	13	6.4.1. Övergripande mål	18
3.3. Hushållsavfall under kommunalt ansvar	13	6.4.2. Öka återbruket	18
3.3.1. Brännbart kärlavfall	14	6.4.3. Minska avfallsmängderna till förbränning	18
3.3.2. Matavfall	14	6.4.4. Minska avfallsets farlighet	18
3.3.3. Grovavfall	14	6.4.5. Renare stad	18
3.3.4. Trädgårdsavfall	14	6.4.6. Bättre omhändertagande	18
3.3.5. Restavfall	14	Bilaga 1 - Miljöbedömning	19
3.3.6. Farligt avfall	14	Bilaga 2 - Insamlade mängder hushållsavfall	24
3.3.7. Slam	14	Bilaga 3 - Nedlagda deponier	24
3.3.8. Latrin	15	Bilaga 4 - Uppgifter till Länsstyrelsen	26
3.3.9. Kanyler	15	Bilaga 5 - Uppföljning av föregående avfallsplan	33
3.4. Hushållsavfall under producentansvar	15	Bilaga 6 - Återvinningsstationer i Luleå	38
3.4.1. Glasförpackningar	15	Bilaga 7- Hämtområden	40
3.4.2. Metallförpackningar	15		
3.4.3. Plastförpackningar	15		

1. Inledning

En viktig del i arbetet med att göra Sverige till ett mer hållbart samhälle är att minska miljöpåverkan från avfall. Därför har riksdagen beslutat att varje kommun ska upprätta en renhållningsordning enligt miljöbalken (SFS 1998:808) 15 kap 11§. Renhållningsordningen består av föreskrifter om hantering av avfall som gäller för kommunen samt en avfallsplan. Innehållet i avfallsplanen är reglerat i Naturvårdsverkets föreskrifter och råd (NFS 2006:6) om innehållet i en avfallsplan.

1.1. Avfallsplanens syfte och mål

Avfallsplanen ska vara ett levande dokument som fungerar som vägledning i det dagliga arbetet för att förbättra avfallshanteringen. I den processen ska målen följas upp kontinuerligt för att på så sätt kunna möta förändringar i omvärlden. Avfallsplanen ger också en helhetsbild över kommunens avfallshantering med möjlighet att påverka den och styra dess inriktning.

De övergripande målen för Luleå kommun formuleras enligt följande: I Luleå ska det vara nära och enkelt att bidra till en resurseffektivare kommun. Vi ska sträva efter att i första hand motverka att avfall uppstår. Det avfall som uppkommer ska sorteras och behandlas i enlighet med EU:s avfallshierarki i ordningen: Återanvändning – materialåtervinnig – energiutvinning – deponering.

1.2. Avfallsplanarbetet

Avfallsplanen har tagits fram av Luleå Renhållning i samarbete med en projektgrupp bestående av representanter från:

- Stadsbyggnadsförvaltningen
- Miljö- och byggnadsförvaltningen
- Socialförvaltningen
- Barn- och ungdomsförvaltningen
- Arbetsmarknadsförvaltningen
- Kommunledningsförvaltningen

1.3. Avfallsdefinitioner

I miljöbalken 15 kap definieras avfall enligt följande:

1 § Med avfall avses i detta kapitel varje ämne eller föremål som innehavaren gör sig av med eller avser eller är skyldig att göra sig av med.

Ett ämne eller föremål ska anses vara en biprodukt i stället för avfall, om ämnet eller föremålet

1. har uppkommit i en produktionsprocess där huvudsyftet inte är att producera ämnet eller föremålet,
2. kan användas direkt utan någon annan bearbetning än den bearbetning som är normal i industriell praxis, och
3. kommer att fortsätta att användas på ett sätt som är hälso- och miljömässigt godtagbart och som inte strider mot lag eller annan författning.

Ett ämne eller föremål som har återvunnits och uppfyller krav i fråga om fortsatt användning enligt föreskrifter som har meddelats med stöd av 39 eller 40 § upphör att vara avfall. Lag (2016:782)

Enligt miljöbalken, 15kap, 20§ är kommunen skyldig att omhänderta hushållsavfall och därmed jämförligt avfall. Hushållsavfall är sådant avfall som uppstår då man bor och lever under normala förhållanden. Jämförligt avfall är till exempel avfall från människor där de vistas, exempelvis skolor och äldreboenden. Hur kommunen ska omhänderta avfallet ska i möjligaste mån styras av avfallshierarkin enligt miljöbalken, 15kap, 10§.

10 § En bestämmelse om skyldighet att vidta avfallsförebyggande åtgärder finns i 2 kap. 5 §.

Den som behandlar avfall eller är ansvarig för att avfall blir behandlat ska se till att det

1. återvinns genom att det förbereds för återanvändning,
2. materialåtervinns, om det är lämpligare än 1,
3. återvinns på annat sätt, om det är lämpligare än 1 och 2, eller
4. bortskaffas, om det är lämpligare än 1–3.

Den behandling av avfallet som bäst skyddar människors hälsa och miljön som helhet ska anses som lämpligast, om behandlingen inte är orimlig. Lag (2016:782).

2. Mål

2.1. Nationella mål

Det övergripande styrmedlet för hur miljöpolitiken i Sverige bedrivs styrs av det så kallade generationsmålet. Generationsmålet, som är beslutat av riksdagen, går ut på att denna generation ska lämna efter sig ett samhälle utan stora miljöproblem till nästa generation. För att uppnå generationsmålet har riksdagen beslutat om 16 miljö-kvalitetsmål som ska vara uppfyllda denna generation, d.v.s. år 2020 (för klimatmålet gäller år 2050). Dessa miljö-kvalitetsmål är:

1. Begränsad klimatpåverkan
2. Frisk luft
3. Bara naturlig försurning
4. Giftfri miljö
5. Skyddande ozonskikt
6. Säker strålmiljö
7. Ingen övergödning
8. Levande sjöar och vattendrag
9. Grundvatten av god kvalitet
10. Hav i balans samt levande kust och skärgård
11. Myllrande våtmarker
12. Levande skogar
13. Ett rikt odlingslandskap
14. Storslagen fjällmiljö
15. God bebyggd miljö
16. Ett rikt växt- och djurliv

Dessa miljö-kvalitetsmål anger hur tillståndet ska vara i den svenska miljön för att uppfylla generationsmålet. För att underlätta att uppfylla målen har man låtit regeringen ta beslut om så kallade del- och etappmål, som ska ange vilka steg och åtgärder man ska vidta för att uppfylla målen. Alla mål kan i ett större sammanhang ses som påverkande på kommunernas avfallshantering men det mål som har mest inverkan är det 15:e målet: En god bebyggd miljö.

2.2. Regionala mål

Länsstyrelsen i Norrbotten har genomfört ett arbete med att ta fram nya regionala miljömål men efter remiss tog Länsstyrelsen beslutet att det inte fanns regionala särdrag som motiverade att vi skulle ta fram egna regionala anpassningar av miljö-kvalitetsmål, preciseringar och etappmål för Norrbottens län.

Beslutet innebär att:

- tidigare regionala miljömål (miljö-kvalitetsmål och delmål) för Norrbottens län stryks
- som nya regionala miljömål för Norrbottens län antas de nu gällande nationella miljö-kvalitetsmålen med tillhörande preciseringar
- nationella befintliga och kommande etappmål som beslutas av regeringen antas som regionala etappmål för Norrbottens län

2.3. Avfallsplanens mål – övergripande

I Luleå ska det vara nära och enkelt att bidra till en resurseffektivare kommun. Vi ska sträva efter att i första hand motverka att avfall uppstår. Det avfall som uppkommer ska sorteras och behandlas i enlighet med miljöbalkens avfallshierarki i ordningen: Återanvändning – materialåtervinnig – energiutvinning – deponering

2.4. Avfallsplanens mål – detaljerade

Tabell 1 Avfallsplanens mål

Öka återbruket				
Delmål	Syfte	Utvärderingsmetod	Tid	Ansvarig
Starta upp inventariebank för kommunens inventarier.	De inventarier som inte längre behövs hos en förvaltning kan komma till nytta i en annan förvaltning. En gemensam inventariebank underlättar arbetet.	Inventariebank finns: ja/nej	2019	AMF
Införa insamlingsrunda för återbruk	Ett sätt att öka medborgarnas möjligheter att lämna begagnat till återbruk är att på samma sätt som när man hämtar avfall hämta begagnat till återbruk.	Insamlingsrunda finns: ja/nej	2019	AMF
Minska avfallsmängderna tillförbränning				
Delmål	Syfte	Utvärderingsmetod	Tid	Ansvarig
Det finns sorteringsmöjligheter i offentlig miljö	I offentlig miljö finns idag få möjligheter att sortera sitt avfall. Bereds möjligheter att sortera överallt blir sortering i framtiden en norm.	Andel offentliga lokaler som har källsortering	2020	Respektive förvaltning för offentliga kommunala lokaler SBF för gata/park
Alla kommunala personalrum har källsorteringsmöjligheter	Att källsortera på arbetet ska vara lika självklart som att sortera hemma.	Andel kommunala personalrum som har källsortering	2020	Respektive förvaltning/bolag LRAB samordnar
Pilotprojekt med test av flera angreppssätt av kommunikation med medborgare genomfört	Den största möjligheten att öka återvinningen finns i att öka människors positiva inställning till att källsortera.	Plockanalyser visar att avfallet inom pilotområdet blir bättre sorterat.	2017-2019	LRAB
Matsvinnet minskar	Produktion av mat har betydande klimatpåverkan, slängd mat har producerats i onödan. Ett sätt att medvetandegöra hur stora mängder mat som slängs i onödan är att väga.	Matsvinnet minskar för varje år. Mäts genom kampanjvis vägning av slängt matavfall.	2017-2019	BUF
Årlig tillsyn av hemkomposterare	Luleå har hög andel anmälda hemkomposterare. Tidigare tillsyn samt plockanalyser visar dock att matavfall slängs i kärl för brännbart.	Utvärdering av genomförd tillsyn	2017-2020	MBF
Alla elever i åk 5 informeras om källsortering	Kunskap är en framgångsfaktor för att öka återvinningen. När vi Luleås alla 5:e-klassare når vi även deras föräldrar och syskon.	Andel klasser i åk 5 som blivit informerade	2017-2020	BUF, LRAB
Tillsyn och information om källsortering på större byggarbetsplatser.	Avfall ska sorteras, så även från byggarbetsplatser. Tillsyn och information leder till att avfallet styrs om från förbränning till materialåtervinning.	Utvärdering av genomförd tillsyn	2017-2020	MBF
Minska avfallets farlighet				
Delmål	Syfte	Utvärderingsmetod	Tid	Ansvarig
Farligt avfall förekommer ej i brännbart avfall på ÅVC	Farligt avfall ska sorteras ut och behandlas separat. Vi vill rikta uppmärksamheten mot att farligt avfall inte ska förekomma i brännbart avfall från ÅVC.	Andel FA i brännbar fraktion ÅVC	2020	LRAB

Delmål	Syfte	Utvärderingsmetod	Tid	Ansvarig
Särskild kampanj om farligt avfall genomförs två gånger.	För att öka medvetandet att farligt avfall ska omhändertas på rätt sätt	Kampanjer genomförda.	2019	LRAB
Allt farligt avfall som uppkommer inom socialomsorgen omhändertas korrekt.	Farligt avfall i form av läkemedel är vanligt förekommande inom socialförvaltningens verksamhet, både i hemmen och på boenden. För att säkerställa minsta miljöpåverkan är det viktigt att läkemedelsrester omhändertas på ett korrekt sätt.	Rutin upprättad och kommunicerad.	2019	SOC
Renare stad				
Delmål	Syfte	Utvärderingsmetod	Tid	Ansvarig
Andelen fimpar som slängs på marken minskar	Fimpar står för ca 70 % av nedskräpningen i Luleå, en insats att minska andelen fimpar skulle bidra till en trevligare stadsmiljö.	Årlig skräpmätning	2020	SBF
Andelen hundbajs som lämnas kvar på marken minskar	Hundbajs är det vardagsskräp som irriterar mest, en insats mot hundbajs på våra gator är positivt för Luleå.	Antal inkommande felanmälningar/ klagomål. Bedömning gjord av driftpersonal.	2020	SBF
Renare busshållplatser	Luleå har idag ca 250 busshållplatser som saknar sopkorgar, insatser kan göras vid de som är mest utsatta för nedskräpning.	Antal inkommande felanmälningar/ klagomål. Bedömning gjord av driftpersonal.	2020	SBF, LLT
Illegal dumpning av trädgårdsavfall minskar	I nästan varje bostadsområde förekommer det platser på kommunal mark där boende skapat en egen tipp för trädgårdsavfall. Detta är ett problem som bland annat medför en kväveökning med tät igenväxt som följd. Med trädgårdsavfallet kommer också ett ökat problem med sork och möss.	Inkomna felanmälningar och av driftpersonalen upplevd nedskräpningsgrad	2020	SBF, MBF
Uppmärksamma nedskräpning vid evenemang	Jippon och tävlingar med koppling till specifika typer av skräp.	Insamlad skräp under jippon samt en bedömning av nedskräpning jämfört med tidigare år.	2020	SBF
Vi har anpassade öppettider på ÅVC	Tillgängliga återvinningscentraler minskar risken att avfall dumpas i naturen.	Ökad nöjdhet bland kunder gällande våra öppettider.	2018	LRAB
Bättre omhändertagande				
Delmål	Syfte	Utvärderingsmetod	Tid	Ansvarig
Utreda det framtida användningen av insamlat matavfall.	Matavfallet komposteras idag och näringen tas på så sätt omhand. Kan annan behandlingsmetod användas för att nyttja energin i matavfallet? Metoder för omvandling av organiskt hushållsavfall till gas för fordonsbränsle ska prioriteras.	Framtida avsättning för matavfallet är klarlagt.	2019	LRAB, SBF
Utreda metoder för insamling och omhändertagande av avfall, inklusive slam från Sandön.	Metoder för insamling och omhändertagande av avfall, inklusive slam, från skärgården behöver utvecklas för att möta ambitionen att utveckla skärgården för boende och som besöksmål.	Utredning klar	2018	LRAB

2.4.1. Avfallsplanens mål i förhållande till andra mål

I Tabell 2 sammanfattas hur målen i avfallsplanen förhåller sig till de nationella miljömålen och till Luleå kommuns miljöpolicy. Kopplingen till de regionala miljömålen redovisas inte, eftersom dessa sammanfaller med de nationella målen.

Tabell 2 Avfallsplanens mål i förhållande till andra mål

Öka återbruket			
Delmål	Koppling till nationella miljömål		Koppling till Luleå kommuns miljöpolicy
Starta upp inventariebänk för kommunens inventarier.	1, 2, 4, 15	Begränsad klimatpåverkan: återanvändning minskar nyproduktion och därav minskar även utsläpp av växthusgaser till atmosfären. Frisk luft: återanvändning minskar nyproduktion vilket i sin tur reducerar mängden luftföroreningar. Gifrfri miljö: minskad nyproduktion ökar möjligheterna för en minskning av kemikaliehalter i miljön. God bebyggd miljö: minskad nyproduktion främjar hushållning av naturresurser.	<ul style="list-style-type: none"> •Minska spridningen och nyanvändning av material som hämtas ur jordskorpan. •Minska miljöpåverkande utsläpp från samhällets produktion och energianvändning. •Bevara naturens produktionskapacitet och värna om den biologiska mångfalden.
Införa insamlingsrunda för återbruk	1, 2, 4, 15	Begränsad klimatpåverkan: återbruk minskar nyproduktion vilket även minskar utsläpp av växthusgaser. Frisk luft: minskad nyproduktion vid ökad återanvändning minskar halter av luftföroreningar. Gifrfri miljö: minskad nyproduktion möjliggör en minskning av kemikaliespridning i naturen. God bebyggd miljö: minskad nyproduktion minskar utarmningen av jordens resurser.	<ul style="list-style-type: none"> •Minska spridningen och nyanvändning av material som hämtas ur jordskorpan. •Minska miljöpåverkande utsläpp från samhällets produktion och energianvändning. •Bevara naturens produktionskapacitet och värna om den biologiska mångfalden.
Minska avfallsmängderna till förbränning			
Delmål	Koppling till nationella miljömål		Koppling till Luleå kommuns miljöpolicy
Det finns sorteringsmöjligheter i offentlig miljö	1, 2, 4, 15	Begränsad klimatpåverkan: korrekt sortering av avfall minskar mängden som skickas till förbränning, därav minskar utsläppen av växthusgaser. Frisk luft: minskad förbränning till följd av förbättrad källsortering minskar utsläpp av luftföroreningar. Gifrfri miljö: förbättrad sortering minskar risken för spridning av kemikalier i miljön när avfall behandlas på felaktigt sätt. God bebyggd miljö: korrekt avfallshantering gör att avfallens resurser kan tas tillvara vilket ökar återvinningsgraden av material.	<ul style="list-style-type: none"> •Minska spridningen och nyanvändning av material som hämtas ur jordskorpan. •Minska miljöpåverkande utsläpp från samhällets produktion och energianvändning. •Bevara naturens produktionskapacitet och värna om den biologiska mångfalden.
Alla kommunala personalrum har källsorteringsmöjligheter	1, 2, 4, 15	Begränsad klimatpåverkan: minskar mängden avfall som förbränns tack vare förbättrad sortering minskar även mängden växthusgasutsläpp. Frisk luft: förbättrad sortering av material och minskad förbränning resulterar i en lägre utsläppshalt av luftföroreningar. Gifrfri miljö: behandlas en större mängd avfall på ett korrekt sätt minskar risken för kemikaliespridning. God bebyggd miljö: behandlas avfallet högre upp i EU:s avfallshierarki ger det en ökad miljövinst.	<ul style="list-style-type: none"> •Minska spridningen och nyanvändning av material som hämtas ur jordskorpan. •Minska miljöpåverkande utsläpp från samhällets produktion och energianvändning. •Bevara naturens produktionskapacitet och värna om den biologiska mångfalden.

Delmål	Koppling till nationella miljömål		Koppling till Luleå kommuns miljöpolicy
Pilotprojekt med test av flera angreppssätt av kommunikation med medborgare genomfört	1, 2, 4, 15	<p>Begränsad klimatpåverkan: förbättrad sortering minskar andelen som skickas till förbränning vilket i sin tur minskar utsläpp av växthusgaser.</p> <p>Frisk luft: förbättrad avfallssortering minskar utsläpp av luftföroreningar om en minskad mängd avfall skickas till förbränning.</p> <p>Giffri miljö: förbättrad sortering av avfall minskar risken för spridning av kemikalier i miljön när avfall hanteras på fel sätt.</p> <p>God bebyggd miljö: förbättrad sortering av avfall innebär en förhöjd grad av materialåtervinning vilket är en mer hållbar avfallshantering.</p>	<ul style="list-style-type: none"> •Minska spridningen och nyanvändning av material som hämtas ur jordskorpan. •Minska miljöpåverkande utsläpp från samhällets produktion och energianvändning. •Bevara naturens produktionskapacitet och värna om den biologiska mångfalden.
Matsvinnet minskar	1, 2, 4, 7	<p>Begränsad klimatpåverkan: minskat matsvinn minskar den onödiga mängden växthusgaser som släpps ut vid livsmedelsproduktionen.</p> <p>Frisk luft: minskat matsvinn dämpar det överflödiga utsläppet av luftföroreningar vid livsmedelsproduktionen.</p> <p>Giffri miljö: minskat matsvinn innebär att den onödiga mängden kemikalier som släpps ut vid produktion minskar.</p> <p>Ingen övergödning: minskat matsvinn minskar onödiga näringsutsläpp vid produktion som bidrar till övergödning vilket är ett steg i rätt riktning för att reducera övergödningens negativa miljöpåverkan.</p>	<ul style="list-style-type: none"> •Minska spridningen och nyanvändning av material som hämtas ur jordskorpan. •Minska miljöpåverkande utsläpp från samhällets produktion och energianvändning. •Bevara naturens produktionskapacitet och värna om den biologiska mångfalden.
Alla elever i åk 5 informeras om källsortering	1, 2, 4, 15	<p>Begränsad klimatpåverkan: en ökad förståelse för källsortering kan öka sorteringsgraden och därav minska förbränning och växthusgasutsläpp.</p> <p>Frisk luft: ökad källsorteringsgrad och därav minskad mängd avfall som förbränns minskar utsläpp av luftföroreningar.</p> <p>Giffri miljö: ökad mängd sorterat avfall minskar risken för kemikalieutsläpp vid felhantering av avfall.</p> <p>God bebyggd miljö: en förhöjd sorteringsgrad till följd av nya kunskaper kan leda till ökad materialåtervinning och förbättrad avfallshantering.</p>	<ul style="list-style-type: none"> •Minska spridningen och nyanvändning av material som hämtas ur jordskorpan. •Minska miljöpåverkande utsläpp från samhällets produktion och energianvändning. •Bevara naturens produktionskapacitet och värna om den biologiska mångfalden.
Minska avfallets farlighet			
Delmål	Koppling till nationella miljömål		Koppling till Luleå kommuns miljöpolicy
Farligt avfall förekommer ej i brännbart avfall på ÅVC	1, 2, 4, 15	<p>Begränsad klimatpåverkan: minskad mängd avfall som skickas till förbränning minskar även utsläpp av växthusgaser.</p> <p>Frisk luft: minskad förbränning minskar utsläpp av luftföroreningar.</p> <p>Giffri miljö: minskad förbränning av farligt avfall minskar halten av farliga ämnen som släpps ut till naturen.</p> <p>God bebyggd miljö: minskad förbränning ökar möjligheten för materialåtervinning av avfall vilket är en mer hållbar avfallshantering.</p>	<ul style="list-style-type: none"> •Minska spridningen och nyanvändning av material som hämtas ur jordskorpan. •Minska miljöpåverkande utsläpp från samhällets produktion och energianvändning. •Bevara naturens produktionskapacitet och värna om den biologiska mångfalden.

Delmål	Koppling till nationella miljömål		Koppling till Luleå kommuns miljöpolicy
Särskild kampanj om farligt avfall genomförs två gånger.	1, 2, 4, 15	<p>Begränsad klimatpåverkan: med ökad kunskap kan materialåtervinning av farligt avfall öka och växthusgasutsläpp från förbränning minska.</p> <p>Frisk luft: ökad materialåtervinning och minskad förbränning ger mindre utsläpp av luftföroreningar.</p> <p>Giffrfri miljö: hantering av farligt avfall på ett korrekt sätt minskar risken för spridning av farliga ämnen i naturen.</p> <p>God bebyggd miljö: ökad materialåtervinning av farligt avfall och korrekt omhändertagande innebär en hållbar avfallshantering.</p>	<ul style="list-style-type: none"> •Minska spridningen och nyanvändning av material som hämtas ur jordskorpan. •Minska miljöpåverkande utsläpp från samhällets produktion och energianvändning. •Bevara naturens produktionskapacitet och värna om den biologiska mångfalden.
Allt farligt avfall som uppkommer inom socialomsorgen omhändertas korrekt.	1, 2, 4, 15	<p>Begränsad klimatpåverkan: minskad förbränning minskar växthusgasutsläpp om avfallet istället materialåtervinns.</p> <p>Frisk luft: mindre förbränning leder till mindre utsläpp av luftföroreningar om materialåtervinningen istället ökar.</p> <p>Giffrfri miljö: korrekt omhändertagande av farligt avfall minskar risken för kemikaliespridning i naturen.</p> <p>God bebyggd miljö: ökad materialåtervinning av farligt avfall och korrekt omhändertagande innebär en hållbar avfallshantering.</p>	<ul style="list-style-type: none"> •Minska spridningen och nyanvändning av material som hämtas ur jordskorpan. •Minska miljöpåverkande utsläpp från samhällets produktion och energianvändning. •Bevara naturens produktionskapacitet och värna om den biologiska mångfalden.
Renare stad			
Delmål	Koppling till nationella miljömål		Koppling till Luleå kommuns miljöpolicy
Andelen fimpar som slängs på marken minskar	15	God bebyggd miljö: en ren stad innebär en god och trivsam vardagsmiljö.	-
Andelen hundbajs som lämnas kvar på marken minskar	15	God bebyggd miljö: en ren stad innebär en god miljö att vistas i.	-
Renare busshållplatser	1, 2, 15	<p>Begränsad klimatpåverkan: väljer fler att färdas kollektivt istället för med eget fordon minskar utsläpp av växthusgaser.</p> <p>Frisk luft: färdas fler kollektivt istället för med eget fordon minskar utsläppshalten av luftföroreningar.</p> <p>God bebyggd miljö: renare omgivning innebär en mer trivsam livsmiljö.</p>	<ul style="list-style-type: none"> •Minska miljöpåverkande utsläpp från samhällets produktion och energianvändning.
Illegal dumpning av trädgårdsavfall minskar	7, 8, 12, 15, 16	<p>Ingen övergödning: minskad dumpning av trädgårdsavfall minskar näringsläckage till närliggande vattendrag som kan orsaka övergödning.</p> <p>Levande sjöar och vattendrag: en minskning av näringsläckage kan förbättra intilliggande vattendrags ekologiska och kemiska status.</p> <p>Levande skogar: dumpat trädgårdsavfall kan påverka den naturliga växtligheten negativt samt att andra växter kan ta över platsen.</p> <p>God bebyggd miljö: minskad nedskräpning ger en mer trivsam livsmiljö.</p> <p>Ett rikt växt- och djurliv: dumpat trädgårdsavfall kan störa naturlig växtlighet samt tillföra främmande arter till platsen.</p>	<ul style="list-style-type: none"> •Bevara naturens produktionskapacitet och värna om den biologiska mångfalden.

Delmål	Koppling till nationella miljömål		Koppling till Luleå kommuns miljöpolicy
Nedskräpningen vid evenemang minskar	15	God bebyggd miljö: en ren omgivning skapar en trivsamt miljö.	-
Vi har anpassade öppettider på ÅVC	1, 2, 4, 15	Begränsad klimatpåverkan: anpassade öppettider kan leda till ökad materialåtervinning vilket minskar förbränning och växthusgasutsläpp. Frisk luft: bättre anpassade öppettider ger vid ökad materialåtervinning mindre utsläpp av luftföroreningar. Gifrfri miljö: ökad materialåtervinning ger mindre risk för spridning av kemikalier i miljön vid felhantling av avfall. God bebyggd miljö: anpassade öppettider kan minska risken för illegal dumpning av avfall vilket ger en trivsammare livsmiljö.	<ul style="list-style-type: none"> •Minska spridningen och nyanvändning av material som hämtas ur jordskorpan. •Minska miljöpåverkande utsläpp från samhällets produktion och energianvändning. •Bevara naturens produktionskapacitet och värna om den biologiska mångfalden.
Bättre omhändertagande			
Delmål	Koppling till nationella miljömål		Koppling till Luleå kommuns miljöpolicy
Utreda det framtida användningen av insamlat matavfall.	1, 15	Begränsad klimatpåverkan: behandlas matavfallet på ett effektivare sätt kan resurserna i avfallet nyttjas i större utsträckning vilket är en miljövinst. God bebyggd miljö: effektivisering av matavfallsanvändningen är att föredra ur ett hållbarhetsperspektiv.	•Minska miljöpåverkande utsläpp från samhällets produktion och energianvändning.
Utreda metoder för insamling och omhändertagande av avfall, inklusive slam från Sandön.	1, 15	Begränsad klimatpåverkan: korrekt sortering av avfall minskar mängden som skickas till förbränning, därav minskar utsläppen av växthusgaser. God bebyggd miljö: Förbättrad infrastruktur kring avfallsinsamlingen.	

3. Nulägesbeskrivning

3.1 Om Luleå kommun

Luleå kommun är beläget längs med Norrlandskusten i Norrbottens län. Kommunen består av en större stad (Luleå) samt flera mindre byar. Kommunen har en rik skärgård med både fritidshus och åretruntbostäder på öarna. Genom kommunen rinner det två större älvar; Lule älv och Råne älv. Råne älv är en av få älvar idag som inte är vattenkraftsreglerad. I Luleå kommun finns det även ett världsarv; Gammelstads kyrkstad. Gammelstads kyrkstad är världens största och bäst bevarade kyrkstad, med över 400 kyrkstugor. Stugorna står uppställda runt Nederluleå kyrka som är Norrlands största medeltida stenkyrka. Den största enskilda arbetsgivaren i kommunen är Luleå kommun, följt av Norrbottens läns landsting och Luleå tekniska universitet. I Luleå kommun finns flertalet stålindustriföretag och SSAB är den största enskilda aktören inom produktion och bearbetning av stål.

Folkmängd (2015-12-31):	76 088	
Antal hushåll 2015 :	i småhus:	14 654
	i flerbostadshus:	20 787
	i fritidshus:	2 882

3.2. Organisation och ansvarsfördelning

I Sverige vilar ansvaret för avfallshanteringen på kommuner, myndigheter, producenter, verksamhetsutövare och hushåll.

3.2.1. Kommuner och myndigheter

Kommunens ansvar är i huvudsak reglerat av miljöbalken, 15kap, 8, 10 och 17§ och kommunens renhållningsföreskrift. Ansvaret omfattar transport och behandling av hushållsavfall från enskilda hushåll och avfall som kan jämföras med hushållsavfall från verksamheter och näringsliv. Ansvaret gäller inte avfall som omfattas av producentansvar. Kommunen har även ansvar för att tömma slamavskiljare, fettavskiljare och slutna tankar där innehållet klassas som hushållsavfall.

I Luleå kommun har kommunfullmäktige det övergripande ansvaret för avfallshanteringen i kommunen samt ansvarar för fastställande av taxor samt renhållningsordning.

Från 1/1 2013 ansvarar Luleå Renhållning (LRAB), eller de entreprenörer LRAB anlitar, på uppdrag av kommunfullmäktige, för all insamling, transport och behandling av det avfall som faller under det kommunala ansvaret. LRAB ansvarar också för information till medborgarna, fakturering, kontroll av nedlagda deponier samt avfallsplanering inklusive underlag för renhållningsordning och taxor. LRAB är helt ägt av Luleå kommun och ingår i koncernen Luleå Kommunföretag AB.

Miljö- och byggnadsnämnden har ansvaret för tillsynen av avfallsverksamheten i kommunen.

Stadsbyggnadsförvaltningen ansvarar för offentliga papperskorgar, hundlatriner och uppstädning av illegala upplag inom planlagt område.

3.2.2. Producenter

Det finns ett lagstiftat ansvar för producenter som i huvudsak regleras av miljöbalken, 15kap, 6§. Detta innebär att företag som tillverkar produkter som omfattas av producentansvar även är skyldiga att insamla, materialåtervinna och/eller energiutnyttja det avfall som uppstår då produkten kasseras.

Alla produkter omfattas inte av förordningen om producentansvar. Idag råder producentansvar för följande avfallslag:

- Bilar
- Bildäck
- Returpapper
- Förpackningar
- Elutrustning
- Glödlampor och vissa belysningsarmaturer
- Batterier
- Läkemedel

3.2.3. Verksamheter och näringsliv

Avfall som kan jämföras med hushållsavfall faller på kommunens ansvar, medan annat avfall som en verksamhet ger upphov till faller på verksamhetens ansvar. Verksamheten som har gett upphov till avfallet ansvarar för att avfallet transporteras och tas om hand på rätt sätt. Verksamhetsutövare är även skyldiga att känna till gällande lagar och hur farligt avfallet är. Avfall i en verksamhet som omfattas av producentansvar ska dock sorteras på samma sätt som hushållens producentansvarsavfall.

3.2.4. Hushåll

Invånare i en kommun är skyldiga att sortera sitt avfall enligt gällande lagstiftning samt kommunens renhållningsföreskrifter. Det utsorterade avfallet ska sedan lämnas i kommunens eller producenternas insamlingsystem.

3.3. Hushållsavfall under kommunalt ansvar

Hushållsavfall och därmed jämförligt avfall under kommunalt ansvar samlas in av Luleå Renhållning, den entreprenör Luleå Renhållning anlitar eller körs av hushållen själva till någon av återvinningscentralerna i kommunen. Nedan beskrivs hanteringen av olika sorters hushållsavfall inom kommunalt ansvar.

Statistik över insamlade mängder finns i Bilaga 2 - Insamlade mängder hushållsavfall.




Befolkningen i Luleå 2015-12-31, rapport. Stefan Larsson stadsbyggnadsförvaltningen Luleå.

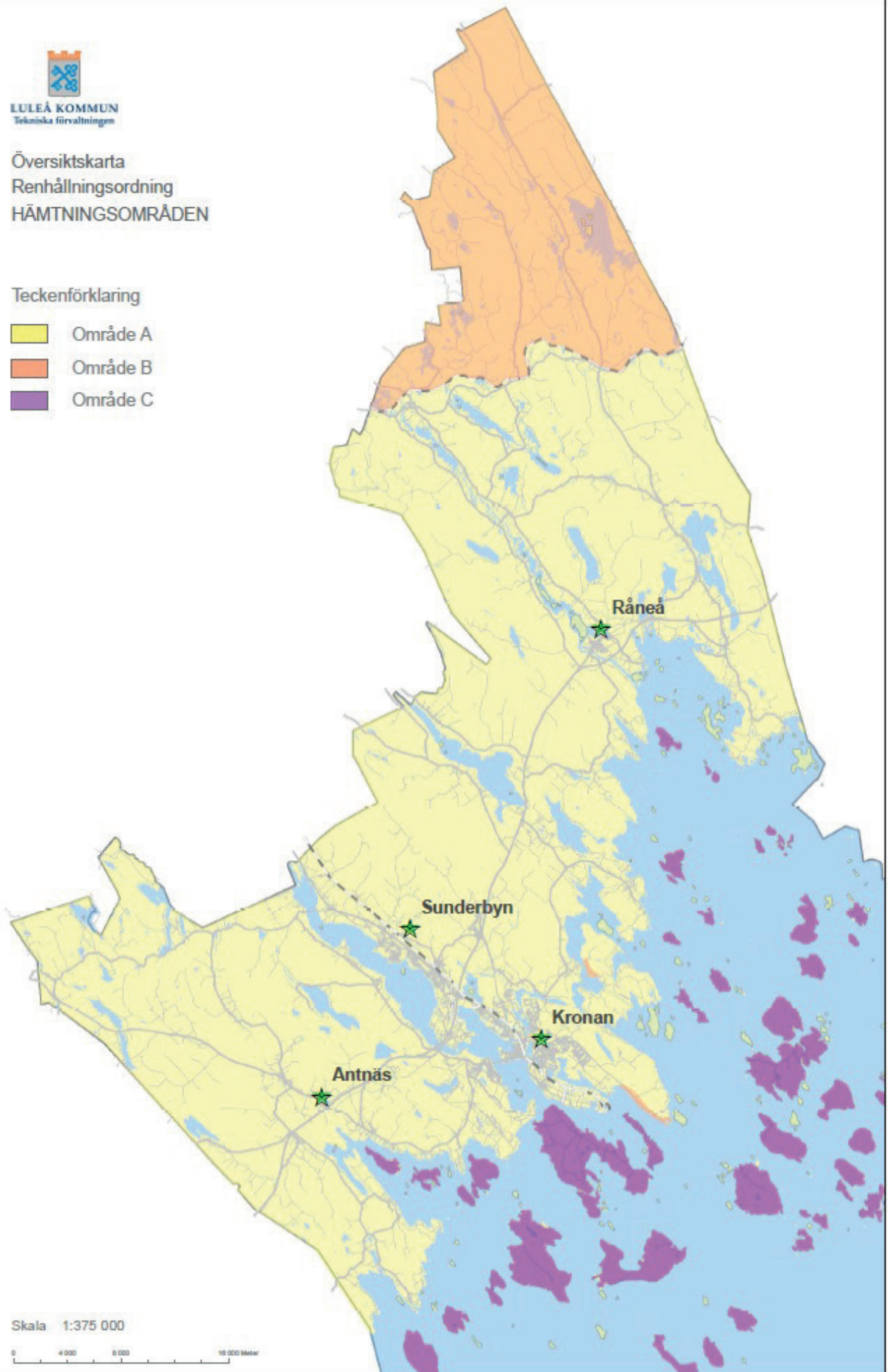
Stefan Larsson stadsbyggnadsförvaltningen Luleå 2016-05-25.

Antal kända abonnenter med grundavgift för fritidshus avseende avfallshantering 2016-05-20

Översiktskarta
Renhållningsordning
HÄMTNINGSOMRÅDEN

Teckenförklaring

-  Område A
-  Område B
-  Område C



Figur 1 Återvinningscentraler i Luleå kommun

3.3.1. Brännbart kärlavfall

Brännbart avfall hämtas i eget kärl vid fastighetsgräns, vid gemensamt hämtställe i gemensamma kärl eller underjordsbehållare. De kärlstorlekar som tillämpas är 190, 370 eller 660 liter. Avfallet försluts i påsar, exempelvis matbutikskassar, innan det läggs ner i kärlet. Tömning av kärl sker året runt i intervaller valda av fastighetsägaren, från 3 ggr/vecka till var 8:e vecka. För fritidsbostäder och småbåtshamnar sker tömning under perioden 15 maj till 15 oktober.

Brännbart avfall transporteras först till Sunderby avfallsanläggning för mellanlagring. Därefter transporteras det vidare till en förbränningsanläggning där avfallet energiåtervinns i form av produktion av fjärrvärme och el.

3.3.2. Matavfall

Matavfall lämnas i huvudsak i 140 liters kärl. Avfallet läggs i komposterbara påsar som kommunen tillhandahåller innan det läggs ner i kärlet. Matavfallet töms minst med två veckors intervall, detta för att minimera risk för olägenheter såsom lukt och skadedjur. För fritidsbostäder och småbåtshamnar sker tömning under perioden 15 maj till 15 oktober.

Matavfallet behandlas på Norrlandsjord och Miljö ABs komposteringsanläggning i Sunderbyn. Den färdiga komposten kan sedan användas som jordförbättringsmedel i form av näringsrik mull.

3.3.3. Grovavfall

Grovavfall från hushåll lämnas in på någon av återvinningscentralerna (ÅVC), se Figur 1. Två gånger per år (vår och höst) har villor inom område A, se Figur 1 möjlighet att få sitt grovavfall hämtat vid fastigheten. Verksamheter kan lämna sitt grovavfall på ÅVC mot avgift.

På återvinningscentralerna finns det speciella containrar avsedda för metallskrot, brännbart avfall, övrigt grovavfall (som kräver sortering), trä, wellpapp och gips. Utöver detta finns det även speciellt avsedda platser för sten och betong.

3.3.4. Trädgårdsavfall

Trädgårdsavfall från hushåll lämnas på någon av återvinningscentralerna eller komposteras under kontrollerade former på den egna fastigheten.

Trädgårdsavfallet från återvinningscentralerna behandlas på Norrlandsjord och Miljö ABs komposteringsanläggning i Sunderbyn tillsammans med matavfallet. Den färdiga komposten kan sedan användas som jordförbättringsmedel i form av näringsrik mull.

3.3.5. Restavfall

Restavfall är avfall som inte går att återvinna utan istället måste deponeras. Restavfall från bostäder lämnas in på någon av återvinningscentralerna. Det finns även möjlighet för fastighetsägare att få ett speciellt kärl avsett för restavfall, denna tjänst riktar sig främst till flerfamiljshus och verksamheter. Två gånger per år (vår och höst) har villaägare inom område A, se Bilaga 7 - Hämtområden, möjlighet att få sitt restavfall hämtat vid fastigheten.

Det avfall som samlas in som restavfall sorteras och eventuellt återvinningsbart eller farligt avfall som följt med sorteras ut. Det kvarvarande avfallet deponeras.

3.3.6. Farligt avfall

Farligt avfall från hushåll tas emot på återvinningscentralerna och sorteras där av personalen i olika fraktioner beroende på innehåll. Detta kan till exempel vara färg, lack, lim, fogsium och oljor med mera. Avfallet hämtas av en transportör godkänd för att transportera farligt avfall för vidare transport till destruktion.

På Kronans återvinningscentral finns det en bemannad miljöstation där farligt avfall lämnas över disk. På Sunderby, Råneå och Antnäs återvinningscentraler lämnas det farliga avfallet på en särskild vagn och sorteras därefter av personal.

3.3.7. Slam

Slamtömning av slamavskiljare och slutna tankar sker en till tolv gånger per år vid fastigheten och tömning av BDT-brunnar (bad, dusch och tvätt) sker minst vart femte år. Tömning av fettavskiljare sker fyra gånger per år. Om längre tömningsintervall önskas måste ansökan lämnas in till Miljö- och byggnadsnämnden. Vid behov finns det möjlighet att beställa extra tömning.

Slam behandlas antingen på reningsverket i Råneå eller i Luleå.

Slam från enskilda brunnar på öarna Sandön, Junkön, Storbrändön och Hindersön samlas in av lokal entreprenör

och behandlas i frystorkanläggningar belägna på respektive ö. Det behandlade slammet nyttjas sedan på ön eller förs i land där det kan nyttjas t ex som anläggningsjord. Övriga öar är undantagna från obligatorisk tömning.

3.3.8. Latrin

Latrin från mulltoaletter och torrtoaletter tas om hand av kommunen. Latrin ska lämnas i väl försluten komposterbar behållare godkänd av kommunen och lämnas på Sunderby ÅVC. Latrinet komposteras på Norrlandsjord och Miljö AB i Sunderbyn.

3.3.9. Kanyler

Kanyler från medicinering i hemmen lyder under kommunalt ansvar. Där finns ett samarbete med Norrbottens läns landsting vilket innebär att lanstinget delar ut och tar emot kanylburkar via deras hälsocentraler.

3.4. Hushållsavfall under producentansvar

Vissa typer av hushållsavfall lyder under producentansvar. Producentansvaret innebär att producenten är skyldig att ta tillbaka avfallet för återvinning och tillhandahålla insamlingsplatser där avfallet kan lämnas in. Avfallslämnaren är skyldig att sortera avfall som omfattas av producentansvaret.

Tillsyn av producenternas insamlingssystem utförs av Miljö- och byggnadsnämnden enligt tillsynsplan eller vid klagomål.

Uttjänta förpackningar och tidningar lyder under producentansvar. Återvinningsstationerna, där privatpersoner kan lämna förpackningar och tidningar, i Luleå kommun finansieras och drivs av Förpacknings- och Tidningsinsamlingen AB (FTI). I Luleå kommun finns det 55 återvinningsstationer för insamling av tidningar och förpackningar, återvinningsstationerna listas i Bilaga 6 - Återvinningsstationer i Luleå. Utöver dessa stationer finns det vissa fastighetsägare, t.ex. kommunala bostadsbolaget Lulebo, som har fastighetsnära insamling av förpackningar och tidningar i exempelvis soprummen. Tömning och skötsel av återvinningsstationerna sker av entreprenör på uppdrag av producenterna.

Hushållen i Luleå kommun informeras om hantering av förpackningar och tidningar via tryckt information, nätbaserad information, samt genom personliga kontakter.

Statistik över insamlade mängder finns i Bilaga 2 - Insamlade mängder hushållsavfall

3.4.1. Glasförpackningar

Glasförpackningar mellanlagras hos Luleå Renhållning AB och transporteras sedan vidare för glasåtervinning. Glaset sorteras i färgat och ofärgat glas, rensas från föroreningar och krossas till olika fraktionsstorlekar. Den största andelen av den färdiga glasråvaran transporteras till glasbruk i Sverige för tillverkning av nya förpackningar. En mindre del exporteras till glasbruk i övriga Europa. Det återvunna glaset transporteras även för tillverkning av glasull och skumglas i byggnationer.

3.4.2. Metallförpackningar

Metallförpackningar mellanlagras hos Luleå Renhållning AB för att sedan fraktas vidare för metallåtervinning. Förpackningarna mals sönder och sedan separeras stål och aluminium med hjälp av magneter. Stål respektive aluminium smälts ned, smältan kvalitetsjusteras och därefter gjuts tackor. Tackorna används som råvara vid tillverkning av nya produkter. ,

3.4.3. Plastförpackningar

Plastförpackningarna balas hos Luleå Renhållning AB för vidare transport till en sorteringsanläggning. Där separeras mjuka och hårda plastförpackningar. De mjuka förpackningarna sorteras med avseende på färg och de hårda med avseende på plastsort. De olika plasttyperna mals därefter ned för att sedan tvättas och smältas till korn. De nya råvarorna säljs sedan till plastindustrin för tillverkning av nya produkter.

3.4.4. Pappersförpackningar

Pappersförpackningar balas hos Luleå Renhållning AB för vidare transport till pappersbruk. På pappersbruket processas pappret i en roterande trumma tillsammans med stora mängder vatten för sönderdelning till enskilda fibrer. Ny kartong kan sedan tillverkas och säljas till tryckerier och förpackningstillverkare.

3.4.5. Tidningar och trycksaker

Tidningar mellanlagras för att sedan transporteras vidare till pappersbruk. Returpappret processas i en trumma med vatten och kemikalier varvid trycksvärtan avlägsnas. Pappersmassan kan därefter formas till nytt papper

som levereras till tidningstryckerier för att på så sätt bli nya tidningar. En viss del av de insamlade tidningarna går till tillverkning av hushålls- och toalettpapper.

3.4.6. Wellpapp

De förpackningar av wellpapp som samlas in på återvinningsstationer och i verksamheter balas och skickas till pappersbruk där det processas med vatten. Av pappersmassan kan kraftliner framställas som används för att tillverka ny wellpapp.

3.4.7. Bärbara batterier

Småbatterier som samlas in i kommunen skickas till någon av El-kretsen ABs återvinningsanläggningar. Där separeras batterierna upp i metall och plast och det utsorterade avfallet kan smältas och användas som råvara vid tillverkning av nya batterier eller också energiåtervinns. Miljöfarliga komponenter, som till exempel kvicksilver, slutomhändertas.

3.4.8. Bilbatterier

Bilbatterier samlas in hos distributörer av bilbatterier samt kommunens återvinningscentraler för att sedan skickas till en återvinningsanläggning.

3.4.9. Bildäck och bilar

Bildäck lämnas in till auktoriserad däckverkstad eller återförsäljare av bildäck. Skrotbilar lämnas till bildemontering.

3.4.10. Elektriskt och elektroniskt avfall

Allt elavfall som innefattas av producentansvar och som samlas in i kommunen skickas till Elkretsen ABs återvinningsanläggningar. Där separeras och sorteras avfallet upp i olika fraktioner och det sorterade avfallet smälts antingen till ny råvara eller energiåtervinns.

3.4.11. Läkemedel

Läkemedel, utom läkemedel som klassas som farligt avfall, ska lämnas in till apotek. Apoteken skickar sedan läkemedelsavfallet till destruktion på godkända förbränningsanläggningar. Läkemedel som klassas som farligt avfall ska lämnas in på återvinningscentraler.

3.5. Verksamhetsavfall

Avfall från verksamheter som inte räknas som hushållsavfall får hämtas av valfri godkänd avfallstransportör. Exempel på verksamhetsavfall är rester från tillverkning. Verksamheten är skyldig att se till att avfallet transporteras till en godkänd mottagningsanläggning.

Verksamhetsutövare har möjlighet att lämna avfall på ÅVC. Fordonet får inte väga mer än 3,5 ton och en kostnad enligt fastställd taxa tas ut. Är det större mängder avfall ska det lämnas på Sunderby avfallsanläggning enligt gällande taxa.

Svensk Glasåtervinning. (u.å.). Så funkar det. Hämtad 2016-05-10 från Svensk Glasåtervinning, <http://www.glasatervinning.se/sa-funkar-glasatervinning/sa-funkar-det/>

FTI. (u.å.). Metallförpackningar av aluminium. Hämtad 2016-05-10 från FTI, <http://www.ftiab.se/188.html>

FTI. (u.å.). Metallförpackningar av stålplåt. Hämtad 2016-05-10 från FTI, <http://www.ftiab.se/319.html>

FTI. Återvinningsprocessen. Hämtad 2016-05-10 från FTI, <http://www.ftiab.se/182.html>

FTI. (u.å.). En pappersfibers livsresa. Hämtad 2016-05-10 från FTI, <http://www.ftiab.se/download/18.3107745f13dfb3b423e1334/1370953673894/En%2Bpappersfibers%2Blivsresa.pdf>

FTI. (u.å.). Tidningar. Hämtad 2016-05-10 från FTI, <http://www.ftiab.se/186.html>

FTI. En pappersfibers livsresa.

4. Nedlagda deponier

År 2002 genomfördes en inventering av 27 nedlagda deponier som kommunen ansvarar för. Inventeringen gjordes enligt MIFO-metoden. MIFO står för Metodik för Inventering av Föreordade Områden och ger en riskklassning i fyra nivåer:

- Klass 1 Mycket stor risk
- Klass 2 Stor risk
- Klass 3 Måttlig risk
- Klass 4 Liten risk

Klassningen är en samlad bedömning av föroreningarnas farlighet, föroreningsnivån, spridningsförutsättningar och känslighet och skyddsvärde. Av de 27 deponier som ingick i inventeringen klassades 18 som klass 4 och 9 som klass 3. En mer djupgående undersökning enligt MIFO-metoden genomfördes på de nedlagda deponierna Knöppelåsen, Ytterviken samt Skutviken. En årligt återkommande kontroll sker på de nedlagda deponierna i Orrbyn, Råneå, Ängesbyn, Ale-Långnäs och Knöppelåsen. De nedlagda deponierna med respektive riskklassning finns listade i Bilaga 3 - Nedlagda deponier.

5. Samråd

Under avfallsplanarbetet har samråd skett med följande:

- Länsstyrelsen
- Miljö- och byggnadsförvaltningen
- Stadsbyggnadsförvaltningen
- Socialförvaltningen
- Barn- och utbildningsförvaltningen
- Arbetsmarknadsförvaltningen
- Luleå Renhållning

Utöver detta har planen varit utställd för allmänheten under perioden 2016-08-01 t o m 2016-09-02 i receptionen på stadshuset i Luleå, biblioteket Kulturens hus, medborgarkontoret i Råneå samt på Luleå kommuns hemsida. Inga synpunkter har inkommit.

Länsstyrelsen har inte inkommit med något yttrande.

Miljö- och byggnadsnämnden lämnade yttrande över avfallsplanen 2016-10-18. I yttrandet framkom att mål saknades för avfall som kommunen inte ansvarar för, ett mål om informationsspridning och tillsyn på byggarbetsplatser finns nu tillagt. Vidare saknade MBN ett mål för kommunens eget bygg- och rivningsavfall samt för slam från avloppsreningsverk. Hur bygg- och rivningsavfall ska tas omhand från kommunens byggprojekt är reglerat i upphandlingsförfarandet, där finns redan idag en tydlig styrning att avfallet ska källsorteras och i viss mån minimeras. Slammet från kommunens reningsverk minskas genom rötning och omvandlas idag till anläggningsjord, parallellt pågår ett ständigt arbete med att upptäcka och minimera utsläppskällor. Med bakgrund av detta anses inte mål kring i dessa frågor behövas i dagsläget. Miljö- och byggnadsnämnden ansåg att mål för slam från enskilda avloppsanläggningar i skärgården och i glesbygden saknades. Planen har ett mål att utreda hur hanteringen av avfall inklusive slam ska ske med utgångspunkt på Sandön, detta anses tillräckligt och resultatet av den utredningen får bana väg för framtida arbete i frågan. En annan synpunkt var att mål för att förebygga att avfall uppstår inom kommunens verksamhet bör finnas för större delar av kommunens verksamhet. I planen finns två mål kopplade till avfallsminimering och återbruk för kommunens verksamhet: att skapa en gemensam inventariebank för kommunen och att minska matsvinnet i skolorna. Planens ambitionsnivå i denna fråga är tillräcklig med motivet att hellre ha ett mindre omfattande planpaket som kan genomföras än att ta på sig för mycket. Slutligen upplyste MBN om hänvisningar i miljöbalken som ändrats, detta är korrigerat.

6. Miljöbedömning

Enligt bestämmelserna i miljöbalken (1998:808, kap 6) och Naturvårdsverkets föreskrifter (NFS 2006:6) ska avfallsplaner miljöbedömas. En avfallsplan ska innehålla en bedömning av ifall genomförandet av planen kan antas få betydande miljöpåverkan.

Syftet med miljöbedömningen är att integrera miljöaspekter i planen så att en hållbar utveckling främjas. I miljöbedömningen ska den miljöpåverkan som planens genomförande kan antas medföra beskrivas och bedömas.

Miljöbedömningen av Luleå kommuns nya avfallsplan anses inte komma att medföra så betydande miljöpåverkan att en särskild miljökonsekvensbeskrivning behövs. Bedömningen grundar sig på att målen och åtgärderna i planen är framtagna med syfte att sluta kretsloppen och minska miljöpåverkan.

6.1. Avgränsningar

Enligt miljöbalken ska en miljöbedömning innehålla de uppgifter som är rimliga med hänsyn till t.ex aktuell kunskap, allmänhetens intresse och planens innehåll och detaljeringsgrad. Miljöbedömningen görs därför huvudsakligen av de avfallsfrågor där kommunen själv har rådighet över hanteringen och behandlingen av avfallet. Bedömning av miljöpåverkan har sin grund i de nationella och regionala miljömålen, varför målen i avfallsplanen bedöms mot dessa.

6.2. Miljömål

Riksdagen har antagit totalt 16 nationella miljö kvalitetsmål. Till de 16 miljö kvalitetsmålen har regeringen fastställt delmål och av dessa är det flera som direkt berör avfallshantering.

Länsstyrelsen i Norrbotten har antagit de nationella miljömålen som regionala miljömål.

6.3. Utvärdering

Miljöbedömningen beskriver de miljömässiga effekter (positiva och negativa) som genomförandet av denna plan kommer att få. Miljöbedömningen redovisar också kopplingen till de nationella miljömålen, en mer utförlig beskrivning av kopplingen till de nationella målen redovisas i tabell i Bilaga 1. Genomförandet av avfallsplanen bedöms ha övervägande positiva miljöeffekter.

6.4. Nollalternativ

En miljöbedömning ska också redovisa vilka miljömässiga effekter som sannolikt kan komma att uppstå om planen inte genomförs. Som utgångspunkt för nollalternativet har antagits att de befintliga systemen fortsätter att gälla.

6.4.1. Övergripande mål

Sker inte arbetet med avfallshantering mot de övergripande målen står vi still i dagsläget och får på så sätt ingen positiv utveckling av de miljömässiga effekterna.

6.4.2. Öka återbruket

Ökat återbruk innebär mindre nyproduktion och på så vis minskad miljöbelastning. Om återbruket inte ökar bromsas inte nyproduktionen upp som följd av ökad efterfrågan på begagnat.

6.4.3. Minska avfallsmängderna till förbränning

Om avfallsmängderna till förbränning inte minskar innebär detta troligtvis att återvinningen inte heller ökar. Återvinning av material minskar uttaget av jungfruligt material och således den miljöpåverkan detta innebär.

6.4.4. Minska avfallsets farlighet

Farligt avfall ska tas omhand på ett säkert sätt för att minska risken att oönskade ämnen når vår natur. Fortsätter inte arbetet med att minska felsorteringen av farligt avfall kommer troligtvis inte oönskad spridning av farliga ämnen att minska.

6.4.5. Renare stad

En trivsammare miljö att vistas i uppmuntrar till fortsatt bra beteende gällande nedskräpning. Genomförs inte planen kommer troligtvis ingen positiv förändring att ske.

6.4.6. Bättre omhändertagande

Sker ingen förändring gällande omhändertagande kommer heller ingen positiv utveckling av de miljömässiga effekterna att ske.

Bilaga 1 - Miljöbedömning

Övergripande mål	
I Luleå ska det vara nära och enkelt att bidra till en resurseffektivare kommun.	Positiv miljöpåverkan. God tillgänglighet underlättar för invånarna att sortera sitt avfall rätt. Rätt sorterat avfall minskar miljöpåverkan.
Vi ska sträva efter att i första hand motverka att avfall uppstår.	Positiv miljöpåverkan. Uppstår det inget avfall blir det inte heller någon miljöpåverkan.
Det avfall som uppkommer ska sorteras och behandlas i enlighet med EU:s avfallshierarki i ordningen: Avfallsminimering -återanvändning – materialåtervinnig – energiutvinning – deponering.	Positiv miljöpåverkan. Återanvändning leder till minskad miljöpåverkan vid nyproduktion. Materialåtervinning leder till minskad miljöpåverkan då mindre mängd jungfruliga råvaror behöver tas ur jordskorpan.

Pilotprojekt med test av flera angreppssätt av kommunikation med medborgare genomfört				
Matsvinnet minskar	Miljöpåverkan	Koppling till nationella miljömål		Koppling till Luleå kommuns miljöpolicy
Alla elever i åk 5 informeras om källsortering	Positiv miljöpåverkan. Ett strukturerat sätt att finna begagnade inventarier inom kommunen leder till minskad nyproduktion.	1, 2, 4, 15	Begränsad klimatpåverkan: återanvändning minskar nyproduktion och därav minskar även utsläpp av växthusgaser till atmosfären. Frisk luft: återanvändning minskar nyproduktion vilket i sin tur reducerar mängden luftföroreningar. Giffri miljö: minskad nyproduktion ökar möjligheterna för en minskning av kemikaliehalter i miljön. God bebyggd miljö: minskad nyproduktion främjar hushållning av naturresurser.	<ul style="list-style-type: none"> •Minska spridningen och nyanvändning av material som hämtas ur jordskorpan. •Minska miljöpåverkande utsläpp från samhällets produktion och energianvändning. •Bevara naturens produktionskapacitet och värna om den biologiska mångfalden.
Införa insamlingsrunda för återbruk	Positiv miljöpåverkan. Viljan att lämna till återbruk finns hos många, detta skulle förenkla inlämnandet och medföra en ökad mängd till återbruk.	1, 2, 4, 15		<ul style="list-style-type: none"> •Minska spridningen och nyanvändning av material som hämtas ur jordskorpan. •Minska miljöpåverkande utsläpp från samhällets produktion och energianvändning. •Bevara naturens produktionskapacitet och värna om den biologiska mångfalden.
Det finns sorteringsmöjligheter i offentlig miljö	Positiv miljöpåverkan. Dels kan mer lämnas till materialåtervinning men det skapar också ett naturligt beteendemönster att sortera oavsett var man befinner sig.	1, 2, 4, 15	Begränsad klimatpåverkan: korrekt sortering av avfall minskar mängden som skickas till förbränning, därav minskar utsläppen av växthusgaser. Frisk luft: minskad förbränning till följd av förbättrad källsortering minskar utsläpp av luftföroreningar. Giffri miljö: förbättrad sortering minskar risken för spridning av kemikalier i miljön när avfall behandlas på felaktigt sätt. God bebyggd miljö: korrekt avfallshandling gör att avfallets resurser kan tas tillvara vilket ökar återvinningsgraden av material.	<ul style="list-style-type: none"> •Minska spridningen och nyanvändning av material som hämtas ur jordskorpan. •Minska miljöpåverkande utsläpp från samhällets produktion och energianvändning. •Bevara naturens produktionskapacitet och värna om den biologiska mångfalden.

Matsvinnet minskar	Miljöpåverkan	Koppling till nationella miljömål	Koppling till Luleå kommuns miljöpolicy	
Pilotprojekt med test av flera angreppssätt av kommunikation med medborgare genomfört	Positiv miljöpåverkan. Pilotprojektet förväntas medvetandegöra våra medborgare om vikten att sortera sitt avfall och ändra beteendemönster. Vi förväntar oss ett resultat med bättre sorterat avfall vilket leder till ökad materialåtervinning.	1, 2, 4, 15	<p>Begränsad klimatpåverkan: förbättrad sortering minskar andelen som skickas till förbränning vilket i sin tur minskar utsläpp av växthusgaser.</p> <p>Frisk luft: förbättrad avfallssortering minskar utsläpp av luftföroreningar om en minskad mängd avfall skickas till förbränning.</p> <p>Giffri miljö: förbättrad sortering av avfall minskar risken för spridning av kemikalier i miljön när avfall hanteras på fel sätt.</p> <p>God bebyggd miljö: förbättrad sortering av avfall innebär en förhöjd grad av materialåtervinning vilket är en mer hållbar avfallshantering.</p>	<ul style="list-style-type: none"> •Minska spridningen och nyanvändning av material som hämtas ur jordskorpan. •Minska miljöpåverkande utsläpp från samhällets produktion och energianvändning. •Bevara naturens produktionskapacitet och värna om den biologiska mångfalden.
Matsvinnet minskar	Positiv miljöpåverkan. Matsvinn är en stor miljöbelastning på grund av de resurser livsmedelsproduktion kräver och den negativa effekten produktionen har på miljön.	1, 2, 4, 7	<p>Begränsad klimatpåverkan: minskat matsvinn minskar den onödiga mängden växthusgaser som släpps ut vid livsmedelsproduktionen.</p> <p>Frisk luft: minskat matsvinn dämpar det överflödiga utsläppet av luftföroreningar vid livsmedelsproduktionen.</p> <p>Giffri miljö: minskat matsvinn innebär att den onödiga mängden kemikalier som släpps ut vid produktion minskar.</p> <p>Ingen övergödning: minskat matsvinn minskar onödiga näringsutsläpp vid produktion som bidrar till övergödning vilket är ett steg i rätt riktning för att reducera övergödningens negativa miljöpåverkan.</p>	<ul style="list-style-type: none"> •Minska spridningen och nyanvändning av material som hämtas ur jordskorpan. •Minska miljöpåverkande utsläpp från samhällets produktion och energianvändning. •Bevara naturens produktionskapacitet och värna om den biologiska mångfalden.
Alla elever i åk 5 informeras om källsortering	Positiv miljöpåverkan. Barn är ofta lätta att påverka vilket gör att de med ökad förståelse kan förändra beteende och attityd gentemot källsortering. Kunskapen kan de sedan använda var de än befinner sig.	1, 2, 4, 15	<p>Begränsad klimatpåverkan: en ökad förståelse för källsortering kan öka sorteringsgraden och därav minska förbränning och växthusgasutsläpp.</p> <p>Frisk luft: ökad källsorteringsgrad och därav minskad mängd avfall som förbränns minskar utsläpp av luftföroreningar.</p> <p>Giffri miljö: ökad mängd sorterat avfall minskar risken för kemikalieutsläpp vid felhantering av avfall.</p> <p>God bebyggd miljö: en förhöjd sorteringsgrad till följd av nya kunskaper kan leda till ökad materialåtervinning och förbättrad avfallshantering.</p>	<ul style="list-style-type: none"> •Minska spridningen och nyanvändning av material som hämtas ur jordskorpan. •Minska miljöpåverkande utsläpp från samhällets produktion och energianvändning. •Bevara naturens produktionskapacitet och värna om den biologiska mångfalden.

Matsvinnet minskar	Miljöpåverkan	Koppling till nationella miljömål		Koppling till Luleå kommuns miljöpolicy
Farligt avfall förekommer ej i brännbart avfall på ÅVC	Positiv miljöpåverkan. Farligt avfall ska behandlas på ett sätt som gör att gifter inte riskerar att släppas ut till naturens kretslopp.	1, 2, 4, 15	Begränsad klimatpåverkan: minskad mängd avfall som skickas till förbränning minskar även utsläpp av växthusgaser. Frisk luft: minskad förbränning minskar utsläpp av luftföroreningar. Giffri miljö: minskad förbränning av farligt avfall minskar halten av farliga ämnen som släpps ut till naturen. God bebyggd miljö: minskad förbränning ökar möjligheten för materialåtervinning av avfall vilket är en mer hållbar avfallshantering	Minska spridningen och nyanvändning av material som hämtas ur jordskorpan. •Minska miljöpåverkande utsläpp från samhällets produktion och energianvändning. •Bevara naturens produktionskapacitet och värna om den biologiska mångfalden.
Särskild kampanj om farligt avfall genomförs två gånger.	Positiv miljöpåverkan. Ökad kunskap kan leda till att hanteringen av farligt avfall förbättras och att återvinningsgraden av material ökar.	1, 2, 4, 15	Begränsad klimatpåverkan: med ökad kunskap kan materialåtervinning av farligt avfall öka och växthusgasutsläpp från förbränning minska. Frisk luft: ökad materialåtervinning och minskad förbränning ger mindre utsläpp av luftföroreningar. Giffri miljö: hantering av farligt avfall på ett korrekt sätt minskar risken för spridning av farliga ämnen i naturen. God bebyggd miljö: ökad materialåtervinning av farligt avfall och korrekt omhändertagande innebär en hållbar avfallshantering.	Minska spridningen och nyanvändning av material som hämtas ur jordskorpan. •Minska miljöpåverkande utsläpp från samhällets produktion och energianvändning. •Bevara naturens produktionskapacitet och värna om den biologiska mångfalden.
Allt farligt avfall som uppkommer inom socialomsorgen omhändertas korrekt.	Positiv miljöpåverkan. Omhändertas farligt avfall på rätt sätt minskar risken för spridning av farliga ämnen i naturen.	1, 2, 4, 15	Begränsad klimatpåverkan: minskad förbränning minskar växthusgasutsläpp om avfallet istället materialåtervinns. Frisk luft: mindre förbränning leder till mindre utsläpp av luftföroreningar om materialåtervinningen istället ökar. Giffri miljö: korrekt omhändertagande av farligt avfall minskar risken för kemikaliespridning i naturen. God bebyggd miljö: ökad materialåtervinning av farligt avfall och korrekt omhändertagande innebär en hållbar avfallshantering.	•Minska spridningen och nyanvändning av material som hämtas ur jordskorpan. •Minska miljöpåverkande utsläpp från samhällets produktion och energianvändning. •Bevara naturens produktionskapacitet och värna om den biologiska mångfalden.
Andelen fimpar som slängs på marken minskar	Positiv miljöpåverkan. En renare stad utgör en god livsmiljö.	15	God bebyggd miljö: en ren stad innebär en god och trivsamt vardagsmiljö.	
Andelen hundbajs som lämnas kvar på marken minskar	Positiv miljöpåverkan. En renare stad utgör en god livsmiljö.	15	God bebyggd miljö: en ren stad innebär en god miljö att vistas i.	

Matsvinnet minskar	Miljöpåverkan	Koppling till nationella miljömål		Koppling till Luleå kommuns miljöpolicy
Renare busshållplatser	Positiv miljöpåverkan. Renare busshållplatser utgör en trevligare miljö vilket gör att det blir mer tilltalande att åka kollektivt.	1, 2, 15	Begränsad klimatpåverkan: väljer fler att färdas kollektivt istället för med eget fordon minskar utsläpp av växthusgaser. Frisk luft: färdas fler kollektivt istället för med eget fordon minskar utsläppshalten av luftföroreningar. God bebyggd miljö: renare omgivning innebär en mer trivsam livsmiljö.	•Minska miljöpåverkande utsläpp från samhällets produktion och energianvändning.
Illegal dumpning av trädgårdsavfall minskar	Positiv miljöpåverkan. Dumpning av trädgårdsavfall kan orsaka gödning av mark och närliggande vattendrag samt påverka den naturliga växtligheten. Ett mönster av nedskräpning kan bildas vilket orsakar problem.	7, 8, 12, 15, 16	Ingen övergödning: minskad dumpning av trädgårdsavfall minskar näringsläckage till närliggande vattendrag som kan orsaka övergödning. Levande sjöar och vattendrag: en minskning av näringsläckage kan förbättra intilliggande vattendrags ekologiska och kemiska status. Levande skogar: dumpat trädgårdsavfall kan påverka den naturliga växtligheten negativt samt att andra växter kan ta över platsen. God bebyggd miljö: minskad nedskräpning ger en mer trivsam livsmiljö. Ett rikt växt- och djurliv: dumpat trädgårdsavfall kan störa naturlig växtlighet samt tillföra främmande arter till platsen.	•Bevara naturens produktionskapacitet och värna om den biologiska mångfalden.
Nedskräpningen vid evenemang minskar	Positiv miljöpåverkan. En renare stad utgör en god livsmiljö.	15	God bebyggd miljö: en ren omgivning skapar en trivsam miljö.	
Vi har anpassade öppettider på ÅVC	Positiv miljöpåverkan. Öppettider som passar medborgarna bättre gör att fler kan besöka ÅVC för att materialåtervinna sitt avfall.	1, 2, 4, 15	Begränsad klimatpåverkan: anpassade öppettider kan leda till ökad materialåtervinning vilket minskar förbränning och växthusgasutsläpp. Frisk luft: bättre anpassade öppettider ger vid ökad materialåtervinning mindre utsläpp av luftföroreningar. Giftrfri miljö: ökad materialåtervinning ger mindre risk för spridning av kemikalier i miljön vid felhantering av avfall. God bebyggd miljö: anpassade öppettider kan minska risken för illegal dumpning av avfall vilket ger en trivsammare livsmiljö.	•Minska spridningen och nyanvändning av material som hämtas ur jordskorpan. •Minska miljöpåverkande utsläpp från samhällets produktion och energianvändning. •Bevara naturens produktionskapacitet och värna om den biologiska mångfalden.

Matsvinnet minskar	Miljöpåverkan	Koppling till nationella miljömål		Koppling till Luleå kommuns miljöpolicy
Utreda det framtida användningen av insamlat matavfall.	Positiv miljöpåverkan. Ju effektivare utvinning och användning av näring och energi ur matavfallet desto större miljövinster.	1, 15	Begränsad klimatpåverkan: behandlas matavfallet på ett effektivare sätt kan resurserna i avfallet nyttjas i större utsträckning vilket är en miljövinster. God bebyggd miljö: effektivisering av matavfallsanvändningen är att föredra ur ett hållbarhetsperspektiv.	•Minska miljöpåverkande utsläpp från samhällets produktion och energianvändning.
Utreda metoder för insamling och omhändertagande av avfall, inklusive slam från Sandön.	Positiv miljöpåverkan om ett bättre omhändertagande leder till bättre sortering av avfall.	1, 15	Begränsad klimatpåverkan: korrekt sortering av avfall minskar mängden som skickas till förbränning, därav minskar utsläppen av växthusgaser. God bebyggd miljö: Förbättrad infrastruktur kring avfallsinsamlingen.	

Bilaga 2 - Insamlade mängder hushållsavfall

Hushållsavfall under kommunalt ansvar

Tabell 3. Insamlade mängder 2015, ton.

Avfallsslag			Behandling
Brännbart kärlavfall:		10 824	Förbränning
Matavfall:		4 463	Kompostering
Grovavfall:		19 836	
varav:	Fastighetsnära insamling:	101	Sortering
	Från ÅVC:		
	Brännbart	3 036	Förbränning
	Grovsopor	1 924	Sortering
	Metallskrot	1 610	Materialåtervinning
	Trä	5 830	Förbränning
	Gips	214	Konstruktionsmaterial
	Sten, jord, betong	2 576	Konstruktionsmaterial
	Ris	2 458	Kompostering
	Löv, gräs	2 087	Kompostering
	Slam - enskilda avlopp	12 882	Rötning
	Slam - fettavskiljare	548	Rötning
	Latrin	13	Kompostering
	Farligt avfall	512	
	varav:		
	Tryckimpregnerat trä	274	Förbränning
	Asbest	55	Deponering

Hushållsavfall under producentansvar

Tabell 4. Insamlade mängder 2015, ton.

Tidningar	3818
Well och pappersförpackningar	1395
Plastförpackningar	588
Metallförpackningar	179
Glasförpackningar	1584
Blybatterier > 3 kg	88
Elektriska och elektroniska produkter	1250
Varav:	
Småelektronik	653
Kyl/frys	230
Vitvaror	312
Ljuskällor	22
Småbatterier	29
Inbyggda batterier	5

Bilaga 3 - Nedlagda deponier

Namn	Fastighet	Tidsperiod	Avfallstyper	Mifo	Risk-klass	Kontroll-program
Ale-Långnäs	Ale 7:1 och 3:22	1957-1999	hushålls-, industri- och byggavfall.	1+2	4	Ja
Avan	Avan 10:19	1959-1980-talet	hushålls-, bygg- och industriavfall	1	4	Nej
Bensbyn	Bensbyn samf.	?-1968	hushålls- och industriavfall.	1	3	Nej
Bergnäset	Bergnäset 1:1 vid Höträsket	?-1969	hushålls- bygg- och industriavfall samt schaktmassor	1	3	Nej
Bjurå	Hovlös 6:1	1963-1991	hushållsavfall	1	4	Nej
Brändkölen	Långnäs 5:29	1960-1981	hushålls- och byggavfall	1	4	Nej
Börjeslandet	Börjeslandet 16:3	1968-1980	hushålls- och byggavfall	1	4	Nej
Eriksberg	Eriksberg 1:49	1970-1982	hushålls- och byggavfall	1	4	Nej
Ersnäs	Ersnäs s:30	?-1984	hushållsavfall och schaktmassor	1	4	Nej
Forshed	Forshed 1:34	1972-1995	hushålls- och byggavfall	1	4	Nej
Gammelstad	Gammelstaden 6:1	1964-1969	hushålls- och industriavfall	1	4	Nej
Jämtön	Jämtön 4:16 + del av s:13	1955-1978	hushålls- och byggavfall	1	4	Nej
Klöverträsk	Klöverträsk 2:1	?-1982	hushålls- och byggavfall	1	3	Nej
Knöppelåsen	Björby 18:756	1967-1980	hushålls-, industri- och byggavfall samt schaktmassor	1	3	Ja
Måttsund	Måttsund 12:6	1968-1975	hushålls- och byggavfall samt schaktmassor	1	4	Nej
Niemisel	Niemisel 7:72	1954-1994	hushålls- och byggavfall samt schaktmassor	1	4	Nej
Orrbyn	Orrbyn 74:1	1963-2001	hushålls- och byggavfall samt schaktmassor	1+2	3	Ja
Persön	samf mark för Persö by	?-1973	hushålls- och byggavfall samt schaktmassor	1	3	Nej
Rutvik	Gammelstaden 6:1	?-1969	hushålls- och industriavfall	1+2	4	Nej
Råneå	Råneå 12:69 och 6:3	1950-2000	hushålls- och byggavfall samt schaktmassor	1+2	3	Ja
Råneå 84:1	Råneå 84:1	?-1970	hushålls- och byggavfall samt schaktmassor	1	4	Nej
S Sunderbyn, Ham-maren	Sunderbyn 67:3	?-1950-talet	hushållsavfall	1	4	Nej
Skutviken	Skutviken 16:18	?-1962	hushålls-, industri-, slakt-, byggavf. och schaktmassor	1+2	3	Nej
Sundom	Sundom s:15	1968-1979	hushålls- och byggavfall	1	4	Nej
Vitåfors	Vitåfors 48:1	1963-1968	hushålls- och byggavfall	1	4	Nej
Ytterviken	Ytterviken 17:44 kv spridaren	1962-1968	hushålls-, industri-, slakt-, byggavf. och schaktmassor	1+2	3	Nej
Ängesbyn	Ängesbyn 21:2 och 21:1	1966-2001	hushåll- och byggavfall	1+2	4	Ja

Bilaga 4 - Uppgifter till Länsstyrelsen

1. Administrativa uppgifter

Kommun: Luleå kommun

År: 2015

Datum när planen antogs: 2017-01-30

Ansvarig nämnd: Kommunstyrelsen

Övriga medverkande nämnder: Miljönämnden.

2. Kommunens befolkning och struktur

Befolkning, totalt: 76 088

Datum: 2015-12-31

Antal hushåll :: i småhus: 14 654

 i flerbostadshus: 20 787

 i fritidshus: 2 882

3. Avfall som kommunen ansvarar för

Totalt insamlad mängd avfall: 49 078 ton

Insamlad mängd matavfall till biologisk behandling: 4 463 ton

Insamlad mängd farligt avfall: 183 ton

4. Avfall som omfattas av producentansvar

Insamlade mängder avfall: 8 902 ton

5. Anläggningar för återvinning och bortskaffande av avfall

Anläggningens namn: Sunderby avfallsanläggning och återvinningscentral

Kod enligt miljöprövningsförordningen: 90.30, 90.110, 90.130, 90.170, 90.60, 90.70

Metoder som används för återvinning eller bortskaffande: Sortering, mellanlagring och omlastning för transport till externa behandlingsanläggningar.

Typ av avfall som tas emot: Icke farligt avfall och elektronik från hushåll och verksamheter samt farligt avfall från hushåll.

Total mottagen avfallsmängd 2015: 33 797 ton

Anläggningens kapacitet: -

Tillåten avfallsmängd enligt tillstånd: 94 000 ton/år

Anläggningens namn: Storhedens avfallsanläggning

Kod enligt miljöprövningsförordningen: 90.70 90.40

Metoder som används för återvinning eller bortskaffande: Sortering, mellanlagring, balning och omlastning för transport till externa behandlingsanläggningar.

Typ av avfall som tas emot: Icke farligt grovavfall, förpackningar och tidningar

Total mottagen avfallsmängd 2015: 18 274 ton

Anläggningens kapacitet: -

Tillåten avfallsmängd enligt tillstånd: 47 000 ton/år

Anläggningens namn: Kronan återvinningscentral

Kod enligt miljöprövningsförordningen: 90.40, 90.45

Metoder som används för återvinning eller bortskaffande: Mellanlagring

Typ av avfall som tas emot: Icke farligt grovavfall, farligt avfall samt elektronik från hushåll.

Total mottagen avfallsmängd 2015: 11 422 ton

Anläggningens kapacitet: -

Tillåten avfallsmängd enligt tillstånd: 398 ton FA/enskilt tillfälle + 5000 ton övrigt avfall/enskilt tillfälle.

Anläggningens namn: Antnäs återvinningscentral

Kod enligt miljöprövningsförordningen: 90.80, 90.60

Metoder som används för återvinning eller bortskaffande: Mellanlagring

Typ av avfall som tas emot: Icke farligt grovavfall, elektronik från verksamheter och hushåll samt farligt avfall från hushåll.

Total mottagen avfallsmängd 2015: 2 506 ton

Anläggningens kapacitet: -

Tillåten avfallsmängd enligt tillstånd: 10 000 ton/år

Anläggningens namn: Råneå återvinningscentral

Kod enligt miljöprövningsförordningen: 90.80, 90.60

Metoder som används för återvinning eller bortskaffande: Mellanlagring

Typ av avfall som tas emot: Icke farligt grovavfall, elektronik från verksamheter och hushåll samt farligt avfall från hushåll.

Total mottagen avfallsmängd 2015: 1 863 ton

Anläggningens kapacitet: -

Tillåten avfallsmängd enligt tillstånd: 10 000 ton/år

6. Lokala mål som utgår från nationella miljö kvalitetsmål och regionala mål

Öka återbruket				
Delmål	Miljöpåverkan	Koppling till nationella miljömål		Koppling till Luleå kommuns miljöpolicy
Starta upp inventariebänk för kommunens inventarier.	Positiv miljöpåverkan. Ett strukturerat sätt att finna begagnade inventarier inom kommunen leder till minskad nyproduktion. Frisk luft: återanvändning minskar nyproduktion vilket i sin tur reducerar mängden luftföroreningar. Giffri miljö: minskad nyproduktion ökar möjligheterna för en minskning av kemikaliehalter i miljön. God bebyggd miljö: minskad nyproduktion främjar hushållning av naturresurser.	1, 2, 4, 15	Begränsad klimatpåverkan: återanvändning minskar nyproduktion och därav minskar även utsläpp av växthusgaser till atmosfären. Frisk luft: återanvändning minskar nyproduktion vilket i sin tur reducerar mängden luftföroreningar. Giffri miljö: minskad nyproduktion ökar möjligheterna för en minskning av kemikaliehalter i miljön. God bebyggd miljö: minskad nyproduktion främjar hushållning av naturresurser.	•Minska spridningen och nyanvändning av material som hämtas ur jordskorpan. •Minska miljöpåverkande utsläpp från samhällets produktion och energianvändning. •Bevara naturens produktionskapacitet och värna om den biologiska mångfalden.

Delmål	Miljöpåverkan	Koppling till nationella miljömål	Koppling till Luleå kommuns miljöpolicy
Införa insamlingsrunda för återbruk	Positiv miljöpåverkan. Viljan att lämna till återbruk finns hos många, detta skulle förenkla inlämnandet och medföra en ökad mängd till återbruk.	1, 2, 4, 15 Begränsad klimatpåverkan: återbruk minskar nyproduktion vilket även minskar utsläpp av växthusgaser. Frisk luft: minskad nyproduktion vid ökad återanvändning minskar halter av luftföroreningar. Giffri miljö: minskad nyproduktion möjliggör en minskning av kemikaliespridning i naturen. God bebyggd miljö: minskad nyproduktion minskar utarmningen av jordens resurser.	<ul style="list-style-type: none"> •Minska spridningen och nyanvändning av material som hämtas ur jordskorpan. •Minska miljöpåverkande utsläpp från samhällets produktion och energianvändning. •Bevara naturens produktionskapacitet och värna om den biologiska mångfalden.
Det finns sorteringsmöjligheter i offentlig miljö	Positiv miljöpåverkan. Dels kan mer lämnas till materialåtervinning men det skapar också ett naturligt beteendemönster att sortera oavsett var man befinner sig.	1, 2, 4, 15 Begränsad klimatpåverkan: korrekt sortering av avfall minskar mängden som skickas till förbränning, därav minskar utsläppen av växthusgaser. Frisk luft: minskad förbränning till följd av förbättrad källsortering minskar utsläpp av luftföroreningar. Giffri miljö: förbättrad sortering minskar risken för spridning av kemikalier i miljön när avfall behandlas på felaktigt sätt. God bebyggd miljö: korrekt avfallshantering gör att avfallens resurser kan tas tillvara vilket ökar återvinningsgraden av material.	<ul style="list-style-type: none"> •Minska spridningen och nyanvändning av material som hämtas ur jordskorpan. •Minska miljöpåverkande utsläpp från samhällets produktion och energianvändning. •Bevara naturens produktionskapacitet och värna om den biologiska mångfalden.
Alla kommunala personalrum har källsorteringsmöjligheter	Positiv miljöpåverkan. Dels kan mer lämnas till materialåtervinning men det skapar också ett naturligt beteendemönster att sortera oavsett var man befinner sig.	1, 2, 4, 15 Begränsad klimatpåverkan: minskar mängden avfall som förbränns tack vare förbättrad sortering minskar även mängden växthusgasutsläpp. Frisk luft: förbättrad sortering av material och minskad förbränning resulterar i en lägre utsläppshalt av luftföroreningar. Giffri miljö: behandlas en större mängd avfall på ett korrekt sätt minskar risken för kemikaliespridning. God bebyggd miljö: behandlas avfallet högre upp i EU:s avfallshierarki ger det en ökad miljövinst.	<ul style="list-style-type: none"> •Minska spridningen och nyanvändning av material som hämtas ur jordskorpan. •Minska miljöpåverkande utsläpp från samhällets produktion och energianvändning. •Bevara naturens produktionskapacitet och värna om den biologiska mångfalden.

Delmål	Miljöpåverkan	Koppling till nationella miljömål	Koppling till Luleå kommuns miljöpolicy	
Pilotprojekt med test av flera angreppssätt av kommunikation med medborgare genomfört	Positiv miljöpåverkan. Pilotprojektet förväntas medvetandegöra våra medborgare om vikten att sortera sitt avfall och ändra beteendemönster. Vi förväntar oss ett resultat med bättre sorterat avfall vilket leder till ökad materialåtervinning	1, 2, 4, 15	<p>Begränsad klimatpåverkan: förbättrad sortering minskar andelen som skickas till förbränning vilket i sin tur minskar utsläpp av växthusgaser.</p> <p>Frisk luft: förbättrad avfallssortering minskar utsläpp av luftföroreningar om en minskad mängd avfall skickas till förbränning.</p> <p>Giffri miljö: förbättrad sortering av avfall minskar risken för spridning av kemikalier i miljön när avfall hanteras på fel sätt.</p> <p>God bebyggd miljö: förbättrad sortering av avfall innebär en förhöjd grad av materialåtervinning vilket är en mer hållbar avfallshantering.</p>	<ul style="list-style-type: none"> •Minska spridningen och nyanvändning av material som hämtas ur jordskorpan. •Minska miljöpåverkande utsläpp från samhällets produktion och energianvändning. •Bevara naturens produktionskapacitet och värna om den biologiska mångfalden.
Matsvinnet minskar	Positiv miljöpåverkan. Matsvinn är en stor miljöbelastning på grund av de resurser livsmedelsproduktion kräver och den negativa effekten produktionen har på miljön.	1, 2, 4, 7	<p>Begränsad klimatpåverkan: minskat matsvinn minskar den onödiga mängden växthusgaser som släpps ut vid livsmedelsproduktionen.</p> <p>Frisk luft: minskat matsvinn dämpar det överflödiga utsläppet av luftföroreningar vid livsmedelsproduktionen.</p> <p>Giffri miljö: minskat matsvinn innebär att den onödiga mängden kemikalier som släpps ut vid produktion minskar.</p> <p>Ingen övergödning: minskat matsvinn minskar onödiga näringsutsläpp vid produktion som bidrar till övergödning vilket är ett steg i rätt riktning för att reducera övergödningens negativa miljöpåverkan.</p>	<ul style="list-style-type: none"> •Minska spridningen och nyanvändning av material som hämtas ur jordskorpan. •Minska miljöpåverkande utsläpp från samhällets produktion och energianvändning. •Bevara naturens produktionskapacitet och värna om den biologiska mångfalden.

Delmål	Miljöpåverkan	Koppling till nationella miljömål	Koppling till Luleå kommuns miljöpolicy	
Alla elever i åk 5 informeras om källsortering	Positiv miljöpåverkan. Barn är ofta lätta att påverka vilket gör att de med ökad förståelse kan förändra beteende och attityd gentemot källsortering. Kunskapen kan de sedan använda var de än befinner sig.	1, 2, 4, 15	<p>Begränsad klimatpåverkan: en ökad förståelse för källsortering kan öka sorteringsgraden och därav minska förbränning och växthusgasutsläpp.</p> <p>Frisk luft: ökad källsorteringsgrad och därav minskad mängd avfall som förbränns minskar utsläpp av luftföroreningar.</p> <p>Gifrfri miljö: ökad mängd sorterat avfall minskar risken för kemikalieutsläpp vid felhantering av avfall.</p> <p>God bebyggd miljö: en förhöjd sorteringsgrad till följd av nya kunskaper kan leda till ökad materialåtervinning och förbättrad avfallshantering.</p>	<ul style="list-style-type: none"> •Minska spridningen och nyanvändning av material som hämtas ur jordskorpan. •Minska miljöpåverkande utsläpp från samhällets produktion och energianvändning. •Bevara naturens produktionskapacitet och värna om den biologiska mångfalden.
Farligt avfall förekommer ej i brännbart avfall på ÅVC	Positiv miljöpåverkan. Farligt avfall ska behandlas på ett sätt som gör att gifter inte riskerar att släppas ut till naturens kretslopp.	1, 2, 4, 15	<p>Begränsad klimatpåverkan: minskad mängd avfall som skickas till förbränning minskar även utsläpp av växthusgaser.</p> <p>Frisk luft: minskad förbränning minskar utsläpp av luftföroreningar.</p> <p>Gifrfri miljö: minskad förbränning av farligt avfall minskar halten av farliga ämnen som släpps ut till naturen.</p> <p>God bebyggd miljö: minskad förbränning ökar möjligheten för materialåtervinning av avfall vilket är en mer hållbar avfallshantering.</p>	<ul style="list-style-type: none"> •Minska spridningen och nyanvändning av material som hämtas ur jordskorpan. •Minska miljöpåverkande utsläpp från samhällets produktion och energianvändning. •Bevara naturens produktionskapacitet och värna om den biologiska mångfalden.
Särskild kampanj om farligt avfall genomförs två gånger.	Positiv miljöpåverkan. Ökad kunskap kan leda till att hanteringen av farligt avfall förbättras och att återvinningsgraden av material ökar.	1, 2, 4, 15	<p>Begränsad klimatpåverkan: med ökad kunskap kan materialåtervinning av farligt avfall öka och växthusgasutsläpp från förbränning minska.</p> <p>Frisk luft: ökad materialåtervinning och minskad förbränning ger mindre utsläpp av luftföroreningar.</p> <p>Gifrfri miljö: hantering av farligt avfall på ett korrekt sätt minskar risken för spridning av farliga ämnen i naturen.</p> <p>God bebyggd miljö: ökad materialåtervinning av farligt avfall och korrekt omhändertagande innebär en hållbar avfallshantering.</p>	<ul style="list-style-type: none"> •Minska spridningen och nyanvändning av material som hämtas ur jordskorpan. •Minska miljöpåverkande utsläpp från samhällets produktion och energianvändning. •Bevara naturens produktionskapacitet och värna om den biologiska mångfalden.

Delmål	Miljöpåverkan	Koppling till nationella miljömål		Koppling till Luleå kommuns miljöpolicy
Allt farligt avfall som uppkommer inom socialomsorgen omhändertas korrekt.	Positiv miljöpåverkan. Omhändertas farligt avfall på rätt sätt minskar risken för spridning av farliga ämnen i naturen.	1, 2, 4, 15	<p>Begränsad klimatpåverkan: minskad förbränning minskar växthusgasutsläpp om avfallet istället materialåtervinns.</p> <p>Frisk luft: mindre förbränning leder till mindre utsläpp av luftföroreningar om materialåtervinningen istället ökar.</p> <p>Giffri miljö: korrekt omhändertagande av farligt avfall minskar risken för kemikaliespridning i naturen.</p> <p>God bebyggd miljö: ökad materialåtervinning av farligt avfall och korrekt omhändertagande innebär en hållbar avfallshantering.</p>	<ul style="list-style-type: none"> •Minska spridningen och nyanvändning av material som hämtas ur jordskorpan. •Minska miljöpåverkande utsläpp från samhällets produktion och energianvändning. •Bevara naturens produktionskapacitet och värna om den biologiska mångfalden.
Andelen fimpas som slängs på marken minskar	Positiv miljöpåverkan. En renare stad utgör en god livsmiljö.	15	God bebyggd miljö: en ren stad innebär en god och trivsamt vardagsmiljö.	-
Andelen hundbajs som lämnas kvar på marken minskar	Positiv miljöpåverkan. En renare stad utgör en god livsmiljö.	15	God bebyggd miljö: en ren stad innebär en god miljö att vistas i.	
Renare busshållplatser	Positiv miljöpåverkan. Renare busshållplatser utgör en trevligare miljö vilket gör att det blir mer tilltalande att åka kollektivt.	1, 2, 15	<p>Begränsad klimatpåverkan: väljer fler att färdas kollektivt istället för med eget fordon minskar utsläpp av växthusgaser.</p> <p>Frisk luft: färdas fler kollektivt istället för med eget fordon minskar utsläppshalten av luftföroreningar.</p> <p>God bebyggd miljö: renare omgivning innebär en mer trivsamt livsmiljö.</p>	<ul style="list-style-type: none"> •Minska miljöpåverkande utsläpp från samhällets produktion och energianvändning.
Illegal dumpning av trädgårdsavfall minskar	Positiv miljöpåverkan. Dumpning av trädgårdsavfall kan orsaka gödning av mark och närliggande vattendrag samt påverka den naturliga växtligheten. Ett mönster av nedskräpning kan bildas vilket orsakar problem.	7, 8, 12, 15, 16	<p>Ingen övergödning: minskad dumpning av trädgårdsavfall minskar näringsläckage till närliggande vattendrag som kan orsaka övergödning.</p> <p>Levande sjöar och vattendrag: en minskning av näringsläckage kan förbättra intilliggande vattendrags ekologiska och kemiska status.</p> <p>Levande skogar: dumpat trädgårdsavfall kan påverka den naturliga växtligheten negativt samt att andra växter kan ta över platsen.</p> <p>God bebyggd miljö: minskad nedskräpning ger en mer trivsamt livsmiljö.</p> <p>Ett rikt växt- och djurliv: dumpat trädgårdsavfall kan störa naturlig växtlighet samt tillföra främmande arter till platsen.</p>	<ul style="list-style-type: none"> •Bevara naturens produktionskapacitet och värna om den biologiska mångfalden.

Delmål	Miljöpåverkan	Koppling till nationella miljömål		Koppling till Luleå kommuns miljöpolicy
Nedskräpningen vid evenemang minskar	Positiv miljöpåverkan. En renare stad utgör en god livsmiljö.	15	God bebyggd miljö: en ren omgivning skapar en trivsamt miljö.	-
Vi har anpassade öppettider på ÅVC	Positiv miljöpåverkan. Öppettider som passar medborgarna bättre gör att fler kan besöka ÅVC för att materialåtervinna sitt avfall.	1, 2, 4, 15	Begränsad klimatpåverkan: anpassade öppettider kan leda till ökad materialåtervinning vilket minskar förbränning och växthusgasutsläpp. Frisk luft: bättre anpassade öppettider ger vid ökad materialåtervinning mindre utsläpp av luftföroreningar. Giffri miljö: ökad materialåtervinning ger mindre risk för spridning av kemikalier i miljön vid felhantling av avfall. God bebyggd miljö: anpassade öppettider kan minska risken för illegal dumpning av avfall vilket ger en trivsammare livsmiljö.	<ul style="list-style-type: none"> •Minska spridningen och nyanvändning av material som hämtas ur jordskorpan. •Minska miljöpåverkande utsläpp från samhällets produktion och energianvändning. •Bevara naturens produktionskapacitet och värna om den biologiska mångfalden.
Utreda det framtida användningen av insamlat matavfall.	Positiv miljöpåverkan. Ju effektivare utvinning och användning av näring och energi ur matavfallet desto större miljövinster.	1, 15	Begränsad klimatpåverkan: behandlas matavfallet på ett effektivare sätt kan resurserna i avfallet nyttjas i större utsträckning vilket är en miljövinster. God bebyggd miljö: effektivisering av matavfallsanvändningen är att föredra ur ett hållbarhetsperspektiv.	<ul style="list-style-type: none"> •Minska miljöpåverkande utsläpp från samhällets produktion och energianvändning.
Utreda metoder för insamling och omhändertagande av avfall, inklusive slam från Sandön.	Positiv miljöpåverkan om ett bättre omhändertagande leder till bättre sortering av avfall.	1, 15	Begränsad klimatpåverkan: korrekt sortering av avfall minskar mängden som skickas till förbränning, därav minskar utsläppen av växthusgaser. God bebyggd miljö: Förbättrad infrastruktur kring avfallsinsamlingen.	<ul style="list-style-type: none"> •Minska spridningen och nyanvändning av material som hämtas ur jordskorpan.

Bilaga 5 - Uppföljning av föregående avfallsplan

Mål 1.1				
Fler invånare lämnar begagnat till återanvändning				
Handlingsplan	Ansvariga	Förväntat resultat	Utförda åtgärder/Resultat	Status 2016
Hur skulle målet uppfyllas?	Vilken verksamhet har haft ansvar för att målet ska uppfyllas?	Planerade åtgärder enl. tidigare avfallsplan	Utförda åtgärder 2013-2016.	Handlingsplan genomförd.
1.1.1 Införa möjlighet att lämna begagnat till återanvändning på alla ÅVC:er	Luleå Renhållning AB	Avlämningsmöjlighet ska finnas på alla fyra ÅVC:er.	Det finns möjlighet att lämna begagnat till återanvändning på alla återvinningscentraler. Insamlade föremål går till återvinningsmarknaden för försäljning.	Handlingsplan genomförd.
1.1.2 Informera om de miljömässiga vinsterna med återanvändning	Luleå Renhållning AB	Stämna av informationsinsatser med inriktning på återanvändning.	Det har gjorts informationsinsatser via nyhetsbrev och avfallsalmanackor.	Handlingsplan genomförd.
1.1.3 Samverkan med/mellan Luleå kommun och återvinningsaktörer	Luleå Renhållning AB	Sammanställa samverkan.	Samarbete med Myrorna har möjliggjort textilåtervinning på alla återvinningscentraler.	Handlingsplan genomförd.
1.1.4 Verka för att återvinningsmarknaden fortsatt ska vara lokaliserad vid en ÅVC vid flytt av Kronans ÅVC	Luleå Renhållning AB	ÅVM ska finnas i anslutning till ny ÅVC vid flytt av Kronans ÅVC.	Återvinningsmarknaden kommer enligt plan att vara lokaliserad på samma fastighet som den nya återvinningscentralen. Lokaliseringen av ny ÅVC har dock ej vunnit laga kraft än.	Handlingsplan genomförd.
Sammantagen utvärdering av mål 1.1			Möjligheterna att lämna till återanvändning ökat. Målet är uppnått.	

Mål 1.1

Fler invånare lämnar begagnat till återanvändning

Handlingsplan	Ansvariga	Förväntat resultat	Utförda åtgärder/Resultat	Status 2016
Hur skulle målet uppfyllas?	Vilken verksamhet har haft ansvar för att målet ska uppfyllas?	Planerade åtgärder enl. tidigare avfallsplan	Utförda åtgärder 2013-2016.	
2.1.1 Informera om de miljömässiga vinsterna med att materialåtervinna	Luleå Renhållning AB	Stämna av informationsinsatser med inriktning på materialåtervinning. Uppföljning av avfallsstatistik.	Informationsinsatser om miljömässiga vinster med materialåtervinning har gjorts via almanackor, utskick av sorteringsguide till alla hushåll 2013, nyhetsbrev med fakturor, reklamfilm, hemsida, föredrag, Facebook, deltagande i mässor samt artiklar/inslag i media.	Handlingsplan genomförd.
2.1.2 Tillsyn av hemkomposterare	Miljö- och byggnadsförvaltningen och Luleå Renhållning AB	Utvärdering av genomförd tillsyn.	30-40 hushåll per år har haft tillsyn under åren 2013-2015, ytterligare 40 är planerade 2016. Ca 15 % hade avvikelser som åtgärdats och följts upp.	Handlingsplan genomförd
2.1.3 Lyfta avfallsfrågan i planprocessen	Samhällsutvecklingskontoret	Utvärdering av samarbete med Stadsbyggnadsförvaltningen	Luleå Renhållning är idag en remissinstans vid alla detaljplaner.	Handlingsplan genomförd.
2.1.4 Luleå Renhållning AB fungerar som remissinstans vid ny-/ ombyggnation	Samhällsutvecklingskontoret	Utvärdering av samarbete med Miljö- och byggnadsförvaltningen	Luleå Renhållning är idag inte remissinstans vid ny- och ombyggnation. Dock finns ett samarbete mellan Luleå Renhållning och ett flertal arkitekter.	Handlingsplan ej genomförd.
2.1.5 Fler rör för pantburkar i stadsmiljö	Avd. Park och natur	Fler rör för pantburkar blir utplacerade.	Många rör har blivit utplacerade. Återkommer om hur många i antal. Till nya papperskorgar i centrala delarna av stan ingår det ett pantamerarör till varje korg	Handlingsplan genomförd.
Sammantagen utvärdering av mål 2.1			Mängden brännbart kärlavfall har stigit från 140 kg/inv. till 144 kg/inv. under åren 2011-2015. Målet är inte uppnått.	

Mål 2.2

Skapa ökade möjligheter för insamling av smått elektronikavfall

Handlingsplan	Ansvariga	Förväntat resultat	Utförda åtgärder/Resultat	Status 2016
Hur skulle målet uppfyllas?	Vilken verksamhet har haft ansvar för att målet ska uppfyllas?	Planerade åtgärder enl. tidigare avfallsplan	Utförda åtgärder 2013-2016.	
2.2.1 Samarbete med handlare och EI-kretsen	Luleå Renhållning AB	Utvärdera samarbete med EI-kretsen.	Ny lag (SFS 2014:1075) med krav på att återförsäljare skall ta emot smått elavfall har trätt i kraft under 2014.	Handlingsplan ej genomförd pga lagändring.
Sammantagen utvärdering av mål 2.2			Kommunen har pga lagändringen ej agerat i frågan dock finns idag en större möjlighet att lämna in smått elavfall för konsumenterna. Mål uppnått.	

Mål 2.3

Mängden matavfall som slängs i brännbart avfall har minskat till 0,5 kg/hushåll och vecka till år 2015

Handlingsplan	Ansvariga	Förväntat resultat	Utförda åtgärder/Resultat	Status 2016
Hur skulle målet uppfyllas?	Vilken verksamhet har haft ansvar för att målet ska uppfyllas?	Planerade åtgärder enl. tidigare avfallsplan	Utförda åtgärder 2013-2016.	
2.3.1 Informera om varför och hur man ska sortera ut matavfallet	Luleå Renhållning AB	Stämman av informationsinsatser med inriktning på matavfall. Plockanalys av brännbart kärnavfall under 2015.	Informationsinsatser om hur och varför matavfallet ska sorteras ut har gjorts via almanackor, utskick av sorteringsguide till alla hushåll 2013, nyhetsbrev med fakturor, reklamfilm, hemsida, föredrag, Facebook, deltagande i mässor, samt artiklar/inslag i media. Plockanalys genomförd 2015 visar att ett medelhushåll i Luleå slänger 0,7 kg matavfall/hushåll och vecka i brännbart.	Handlingsplan genomförd
Sammantagen utvärdering av mål 2.3			Mängden matavfall i brännbart avfall har minskat från 1 till 0,7 kg/hushåll och vecka. Målet är inte uppfyllt.	

Mål 3.1

Den biogas som produceras på Uddeboverket ska nyttiggöras i högre grad

Handlingsplan	Ansvariga	Förväntat resultat	Utförda åtgärder/Resultat	Status 2016
Hur skulle målet uppfyllas?	Vilken verksamhet har haft ansvar för att målet ska uppfyllas?	Planerade åtgärder enl. tidigare avfallsplan	Utförda åtgärder 2013-2016.	
3.1.1 Biogas för fordonsdrift produceras	Avd. VA	Biogas för fordonsdrift produceras.	Drifftagning av uppgraderings-anläggning under augusti 2015.	Handlingsplan genomförd
Sammantagen utvärdering av mål 3.1			Den biogas som produceras på Uddeboverket används idag som fordonsbränsle. Målet är uppfyllt.	

Mål 4.1

Nedskräpningen minskar i stadsmiljön

Handlingsplan	Ansvariga	Förväntat resultat	Utförda åtgärder/Resultat	Status 2016
Hur skulle målet uppfyllas?	Vilken verksamhet har haft ansvar för att målet ska uppfyllas?	Planerade åtgärder enl. tidigare avfallsplan	Utförda åtgärder 2013-2016.	
4.1.1 Utredda skräpmättningsmetoder	Avd. park och natur	Utredning genomförd.	Vi har använt Håll Sverige Rent och SCB metod. Skräp har mätts under tre år.	Handlingsplan genomförd
4.1.2 Se över placering av sopkorgar för mer strategisk placering, alternativt behov av fler	Avd. park och natur	Översyn genomförd.	Sammanställt ett kartunderlag över samtliga skräpkorgar. Kartunderlaget, skräpmätningar samt externa och interna önskemål ligger till grund för utplacering av nya korgar.	Fortsatt översyn ang placering och vilken typ av korg.
Sammantagen utvärdering av mål 3.1			Enligt genomförda skräpmätningar har skräpmängden minskat succesivt under de fyra år som mätningar gjorts. Procentuellt har skräpmängden minskat med nästan 40 %, från ca 8st/10m2 till 5st/m2 på centrumhalvön. Målet är uppfyllt.	

Mål 4.2

Den illegala dumpningen av avfall i skog och mark minskar

Handlingsplan	Ansvariga	Förväntat resultat	Utförda åtgärder/Resultat	Status 2016
Hur skulle målet uppfyllas?	Vilken verksamhet har haft ansvar för att målet ska uppfyllas?	Planerade åtgärder enl. tidigare avfallsplan	Utförda åtgärder 2013-2016.	

4.2.1 Inventering av dumpningsplatser	Avd. park och natur samt Miljö- och byggnadsförvaltningen	Inventering genomförd.	En planerad inventering genomförd. Tillsyn sker även vid klagomål.	Handlingsplan genomförd
4.2.2 Informationsinsatser för att öka förståelsen till varför avfall inte ska dumpas i skog och mark och hur det istället ska hanteras	Avd. park och natur samt Miljö- och byggnadsförvaltningen	Informationsinsatser genomförda.	Information till boende skickades ut i samband med inventering. Annonsering i dagstidningar.	Handlingsplan genomförd.
Sammantagen utvärdering av mål 4,2			Den illegala dumpningen i skog och mark har ej minskat. Mål ej	

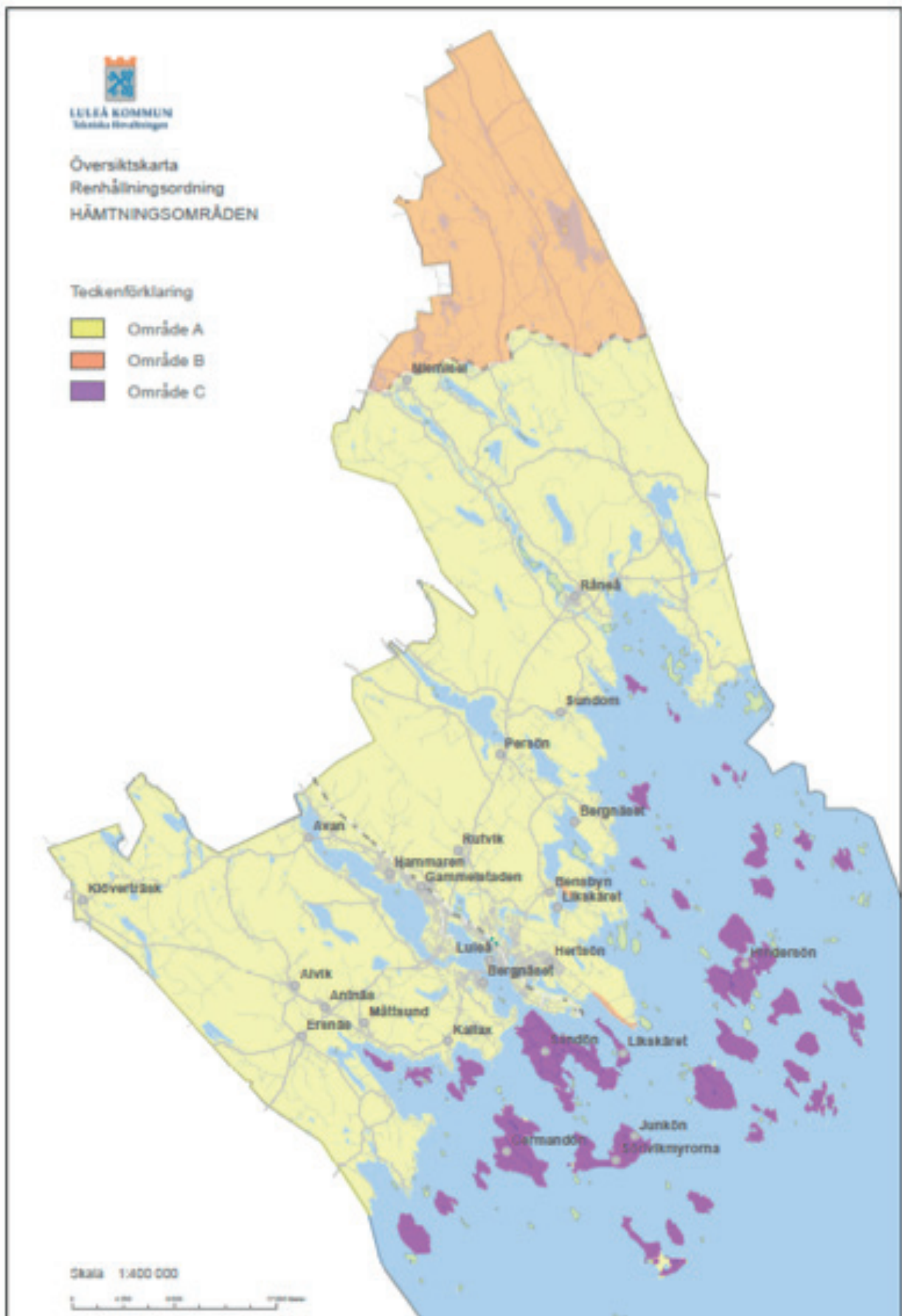
Mål 5.1				
Öka källsorteringen i kommunala verksamheter				
Handlingsplan	Ansvariga	Förväntat resultat	Utförda åtgärder/Resultat	Status 2016
Hur skulle målet uppfyllas?	Vilken verksamhet har haft ansvar för att målet ska uppfyllas?	Planerade åtgärder enl. tidigare avfallsplan	Utförda åtgärder 2013-2016.	
5.1.1 Inventering av sorteringsmöjligheter utförd 2012/2013	Luleå Renhållning AB	Inventering gjord.	Inventering gjordes under 2012 och 2013 på äldreboenden, gruppboenden samt ett fåtal skolor.	Handlingsplan genomförd.
5.1.2 Utifrån 5.1.1 utrusta kommunala fikarum/ personalmatsalar vid behov	Avd. fastigheter	Inventering av hur många fikarum/ personalmatsalar som har källsorteringsmöbel eller liknande.	Oenigheter om det ekonomiska ansvaret för att källsorteringsutrustning.	Handlingsplan ej genomförd.
5.1.3 Inventering av kärl för elavfall i fler soprum för kommunala verksamheter	Luleå Renhållning AB	Inventering gjord.	Inventering av kommunala soprum genomförd 2016. De flesta soprum hade kärl för elavfall, i de fastigheter som ej har hämtning av elavfall sker borttransport av fastighetsskötare.	Handlingsplan genomförd
5.1.4 Utifrån 5.1.3 utrusta soprum med kärl för elavfall för kommunala verksamheter vid behov	Avd. fastigheter	Inventering av hur många soprum som har insamling av el-avfall.	De flesta soprum hade kärl för elavfall, i de fastigheter som ej har hämtning av elavfall sker borttransport av fastighetsskötare. Vid nybyggnation utrustas soprum med kärl för elavfall.	Handlingsplan genomförd
Sammantagen utvärdering av mål 5.1			Det finns mer kvar att jobba med gällande källsorteringen i kommunens egna lokaler. Målet anses ej uppfyllt.	

Bilaga 6 - Återvinningsstationer i Luleå

Ort	ÅVS	Adress
Alvik	Bygdegården	
Antnäs	Återvinningscentralen	
Antnäs	ICA	
Avan	Reningsverket	
Bensbyn	Pumpstationen	Likskärsvägen
Bergnäset	Konsum	Producentvägen
Bergnäset	Trollebergsvägen/Trolltjärnsvägen	Trollebergsvägen/Trolltjärnsvägen
Bergviken	Krabbstigen	Krabbstigen
Björkskatan	Vårdcentralen	
Björkskatan	Stormvägen, vid förskola	Stormvägen
Bredviken	Knöppelåsen, Hagahallen	
Brändön	Fiskehamnsvägen	Fiskehamnsvägen
Bälinge	Bilverkstad	G:la Alviksträskvägen
Ersnäs	E4/Ersnäsvägen	
Gammelstaden	Brandstation	Gammelstadsvägen/Kyrkbyn
Gammelstaden	Pumpstationen	Övägen
Gammelstaden	Stadsötorget	
Gammelstaden	Statoil	Domarvägen 1
Hertsön	Hertsön	Lillstrandsvägen
Hertsön	Hertsön	Domherregränd
Hindersöstillarna	Hindersöstillarna	
Jämtön	Pensionärsbostäder	Rörbäcksvägen
Kallax	Hamnen	
Karlsvik	Arcushallen P	Arbetarvägen
Klöverträsk	Bygdegården (Byahus)	
Kronan	Återvinningscentralen	
Kronan	Utanför återvinningscentralen	
Kvarnbäcken	Spannmålsvägen	Spannmålsvägen
Luleå	ICA Kvantum Skutviken	Delfingatan
Luleå	Statoil Centrum	Stationsgatan 30
Lulsundet	Lulsundet	Korpralsgränd
Mjölkudden	Mjölkudden	Mästerlotsvägen
Måttsund	Medborgarhuset	
Niemisel	Trumselvägen	Trumselvägen
Notviken	Bromsargatan/Boggiegatan	Bromsargatan/Boggiegatan
Persön	Statoil, Persön	
Porsön	Porsö centrum	
Porsön	Berget	Mineralvägen
Rutvik	Sågverkstomt	Svenaldsvägen
Råneå	Återvinningscentralen	
Råneå	Katthedsvägen/Kängsövägen	Katthedsvägen/Kängsövägen
Råneå	Luleå energi	Överlotsvägen
S:a Prästhalm	Föreningshus, ishockeybana	
Skurholmen	Statoil rondellen (fd OK)	
Smedsbyn	Föreningshus/Smedsgården	
Storheden	Ica Maxi Stormarknad	Storhedsvägen 14
Storheden	Coop Forum	Besiktningvägen
Sunderbyn	Återvinningscentralen	
Sundom	Reningsverk	
Svartöstad	Affären	Laxgatan
Södra Sunderbyn	Hammarenväg/ Näsuddenvägen	Hammarenväg/ Näsuddenvägen

Ort	ÅVS	Adress
Vitå	Vitåsgatan, fd sågverkstomt	Vitåsgatan
Ängesbyn	Föreningshus/skola	
Öarna	Affären/ICA Nära	
Örnäset	Örnäset	Metargränd

Bilaga 7 - Hämtområden





LULEÅ KOMMUN