



LULEÅ  
KOMMUN

PLAN



# Verksamhetsplan 2025

Socialnämnden

.....

<b>Dokumentnamn</b>	<b>Kategori</b>	<b>Publicerad</b>	
Verksamhetsplan 2025	Aktiverande styrdokument	lulea.se • Socialförvaltningens DokSök	
<b>Ärendenummer</b>	<b>Beslutad av</b>	<b>Beslutsdatum</b>	<b>Giltighetstid</b>
2024/1022	Socialnämnd	2024-12-19	2026-01-31
	<b>Dokumentägare</b>	<b>Gäller för</b>	
	Socialdirektör	Förvaltningens alla verksamheter	

### Syfte

Beskriver politikens styrning och riktning av det som nämnden vill uppnå under året kopplat till reglementet och som bidrag till de kommunövergripande målen och utdelade uppdrag.

Verksamhetsplanen utgör ett underlag och stöd till förvaltningen och dess verksamheter vid utformning av målinriktade aktiviteter som ska bidra till att nämnden når en måluppfyllelse vid årets slut.

### Uppföljning

Uppföljning sker vid del- och helår

## Innehållsförteckning

1	Inledning.....	4
2	Socialnämndens bidrag till kommunfullmäktiges prioriterade områden .....	5
2.1	Tilläggsuppdrag .....	5
3	Socialnämndens uppdrag .....	6
3.1	Socialförvaltningens verksamhet.....	6
4	Identifierade utmaningar och behov .....	7
4.1	Förebyggande, främjande service och insatser .....	7
4.2	Jämlikhet och jämställdhet.....	7
4.3	Arbete .....	8
4.4	Delaktighet.....	8
4.5	Kompetensförsörjning.....	8
4.6	Innovation & digitalisering.....	9
5	Socialförvaltningens omhändertagande av socialnämndens målsättning .....	9
6	Uppföljning av måluppfyllelse.....	10
7	Ekonomi.....	10
7.1	Drift.....	10
7.2	Investeringar.....	12
8	Socialnämndens målsättning 2025 .....	13
8.1	Socialnämndens verksamhetsmål som bidrag till KF:s fokusområde Valfungerande vardag för alla.....	13
8.1.1	Valfungerande vardag för alla - socialnämndens indikatorer/mätetal och mått.....	17
8.2	Socialnämndens verksamhetsmål som bidrag till KF:s fokusområde Trygg i Luleå .....	19
8.2.1	Trygg i Luleå - socialnämndens indikatorer/mätetal och mått .....	21

## 1 Inledning

På väg mot Framtidens Luleå ska alla förvaltningar och bolag tillsammans skapa ett attraktivt, hållbart Luleå med Sveriges bästa service. Genom samarbete, omtanke och nytänkande skapar vi detta och plats för 100 000 Luleåbor.

Luleå kommuns uppdrag är att erbjuda en välfungerande vardag för dagens och morgondagens Luleåbor. Det görs genom att driva samhällsbygget, leverera välfärd och säkra den lokala demokratin.

Prioriteringen är att fortsätta satsningar på välfärden, tillväxt, ökat tempo i klimatomställningen, en levande landsbygd och ett mer inkluderande Luleå.

Luleå kommunkoncern förväntas besluta om målsättningar med utgångspunkt i sina grunduppdrag, för att bidra till kommunfullmäktiges prioriterade områden och tilläggsuppdrag (se bild 1). Varje prioriterade område har en koppling till de övergripande målen, Agenda 2030 och 2024 års sex initiativ.



Bild 1: Fem cirklar med rubrik på kommunfullmäktiges fem prioriterade områden.

Socialnämndens verksamhetsplan ska, inom ramen av ansvaret enligt reglementet<sup>1</sup>, säkerställa kommunfullmäktiges politiska prioriteringar och mål som ska uppnås inom fastställda budgetramar. Planen beskriver bakgrunden till socialnämndens prioriteringar som ska bidra till att förverkliga måluppfyllelsen i de kommunövergripande områdena enligt ovan och de tilläggsuppdrag nämnden fått tilldelat som anges i plan och budget 2025–2027<sup>2</sup>.

Nämndens verksamhetsplan är planering för såväl nästkommande år som för två år framåt.

Planen styr arbetet genom att beskriva vad som ska uppnås och genomföras samt vilka resurser som tilldelas för det. Vidare utgör verksamhetsplanen ett stöd för den kommande uppföljningen av verksamheten genom att visa på vad som ska följas upp och vilka resultat som nämnden förväntar sig.

<sup>1</sup> [Luleå kommuns nämndreglementen.pdf \(lulea.se\)](#)

<sup>2</sup> [Luleå kommun plan & budget 2025-2027.pdf \(lulea.se\)](#)



## 2 Socialnämndens bidrag till kommunfullmäktiges prioriterade områden

Inom ramen av socialnämndens ansvar och uppdrag, enligt reglementet, bidra nämnden till måluppfyllelse, främst kopplat till kommunfullmäktiges prioriterade områden *Välfungerande vardag för alla* och *Trygg i Luleå* (se bild 2).

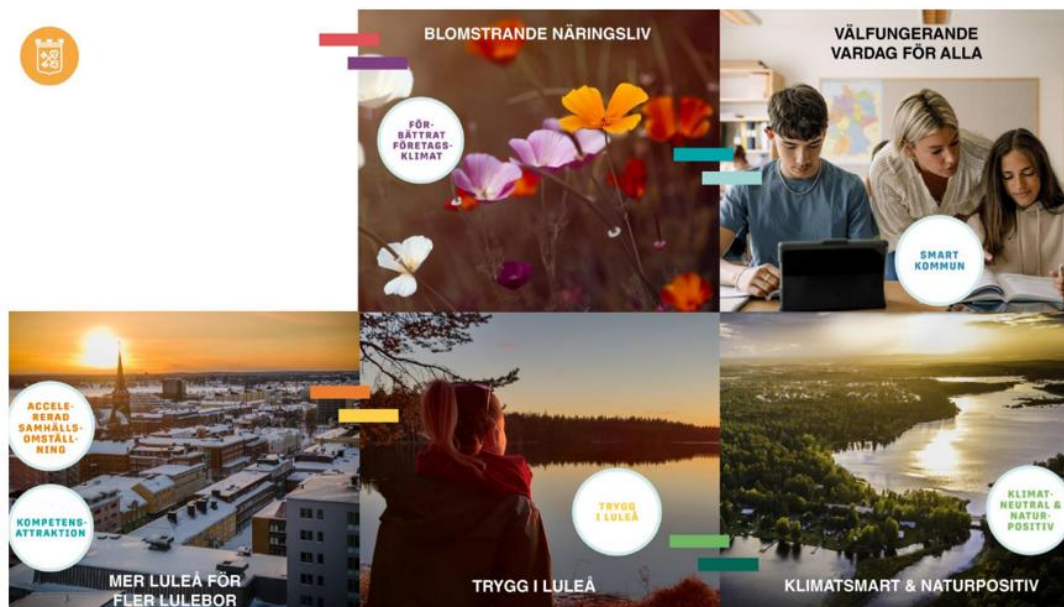


Bild 2: Fem fotografier med överskrift av någon av de fem prioriterade målområdena och med vita cirkclar som är namngivna med 2024 års sex initiativ.

Socialnämndens målsättningar som anges i verksamhetsplanen är direkt kopplade till ansvaret i välfärdsuppdraget. Det innebär dock inte att nämnden inte bidrar till de tre övriga prioriterade målområdena, Blomstrande näringsliv, Mer Luleå för fler Luleåbor, Klimatsmart & Naturpositiv. Inom förvaltningens verksamheter, pågår olika aktiviteter i samverkan med andra förvaltningar och bolag, som direkt eller indirekt bidrar till måluppfyllelse till de tre övriga områdena. Resultatet av dessa aktiviteter kommer att framkomma vid såväl del- som helårsuppföljningen.

### 2.1 Tilläggsuppdrag

Utöver ovan tilldelade kommunfullmäktige, inför 2024, utredningsuppdrag till socialnämnden som ska omhändertas under mandatperioden. Utredning för borttagande av avgift för familjerådgivning har slutförts och beslut om detta togs i december 2023.

De kvarvarande uppdragen som beskrivs här nedan är i slutfasen och kommer färdigställas under första kvartalet 2025.

- *Se över bemanningen och anställa fler undersköterskor och stödassistenter.*
- *Satsningar på specialistutbildningar för undersköterskor (palliativ omvårdnad, psykiatri- och demens men även andra specialistutbildningar).*
- *Satsningar på yrkeskompetens genom en validering av utbildning och en betald utbildning på arbetstid för undersköterskor och stödassistenter.*

### 3 Socialnämndens uppdrag

Socialnämnden ska bidra till att främja social hållbarhet i samhällsplaneringen och ett jämlikt och hållbart samhälle. Detta genom att främja människors ekonomiska och sociala trygghet, jämlikhet i levnadsvillkor och aktiva deltagande i samhällslivet.

Socialnämndens verksamhet styrs huvudsakligen av aktuella nationella lagar inom socialtjänstområdet (inkluderar socialtjänstlagen, SoL och lagen om stöd och service till vissa funktionshindrade, LSS) och inom hälso- och sjukvårdsområdet (hälso och sjukvårdslagen, HSL).

#### Socialnämnden ansvarar för följande verksamheter

§ 1 Socialnämnden svarar för insatser i egen regi för service, stöd, vård och omsorg i ordinärt och särskilt boende för människor som på grund av ålder, sjukdom eller funktionsnedsättning har behov av sådana insatser.

§ 2 Socialnämnden fullgör kommunens uppgifter enligt socialtjänstlagen (SoL), lagen om stöd och service till vissa funktionshindrade (LSS), hälso och sjukvårdslagen (HSL), speciallagarna lag om vård av missbrukare (LVM) och lag om vård av unga (LVU) samt i övrigt vad som i lag sägs om socialnämnd.

§ 3 Socialnämnden svarar för det brottförebyggande arbetet inom Luleå kommun.

§ 4 Socialnämnden ansvarar för att svara på Migrationsverkets föreslagna andelstal för ensamkommande barn.

Uppdraget innebär att erbjuda och utforma en jämlik, jämställd och likvärdig service, stöd, hjälp, omsorg och vård med den enskildes behov och möjligheter i fokus, utifrån arbetssättet BBIC/IBIC (Barnets Behov I Centrum/Individens Behov I Centrum).

Den enskildes rättighet till stöd sker via myndighetsutövning, men det finns även olika serviceinsatser att tillgå för medborgare i Luleå utan föregående behovsprövning.

#### 3.1 Socialförvaltningens verksamhet

Socialförvaltningens verksamhet leds av socialdirektören. Förvaltningen är organiserad i fem verksamhetsområden och två avdelningar för ledning och stöd (se bild 3).

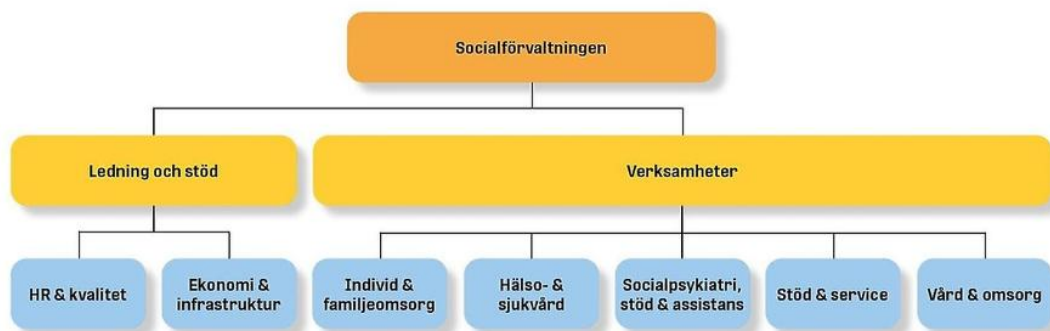


Bild 3: Organisationsbild över socialförvaltningens namn och fördelning av avdelningar och verksamheter.

Varje verksamhetsområde leds av en verksamhetschef och enhetschefer med undantag för vård- och omsorg som utöver en verksamhetschef även två områdeschefer som leder hemtjänst med tillhörande enhetschefer och två områdeschefer som leder vård- och omsorgsboende med tillhörande enhetschefer.

Socialnämndens verksamhet består bland annat av:

- Hälsa- och sjukvård för dem över 18 år som är inskrivna i hemsjukvården, bor i kommunens särskilda boenden och till de som vistas på dagverksamhet.
- Individ- och familjeomsorg (IFO) där behovsprövade insatser till barn, unga, vuxna och äldre utreds. IFO ansvarar även för insatser utan föregående behovsprövning som till exempel råd och stöd, föräldrasupport, familjerådgivning, ungdomsmottagning, centrum mot våld och EQ. Inom verksamheten finns även tillfälliga boenden.
- Insatser utan föregående behovsprövning till exempel råd- och stödmottagning (ROS), anhörigkonsulenter, kognitiva stödteamet, Äldresupporten och personligt ombud inryms under avdelning HR & Kvalitet.
- Verksamheter för stöd, vård och omsorg till målgrupper som vuxna, äldre, personer med personlig assistans, funktionsnedsättning, missbruk- och beroendeproblematik samt personer med psykisk ohälsa.

## **4 Identifierade utmaningar och behov**

### **4.1 Förebyggande, främjande service och insatser**

En ökad oro i världen, lågkonjunktur och ökade kostnader kan leda till ökad socioekonomisk utsatthet och utanförskap i alla åldrar. Detta kan vara en riskfaktor för psykisk ohälsa, ofrivillig ensamhet, risk- /beroendeproblematik och risk för brist i barn och ungas uppväxt- och livsvillkor. Därmed är det viktigt att genom samverkan fortsätta arbetet med att utveckla tidiga, förebyggande insatser som ska verka för att exempelvis motverka ofrivillig ensamhet och utanförskap, samt stärka brottsförebyggande insatser. Utifrån det nationellt ökade gängvåldet och gängkriminalitet är det också viktigt att utveckla samverkande aktiviteter i preventivt syfte som bidrar till att gängproblematiken inte får fäste i Luleå. Fokus på trygghet, säkerhet och förutsättningarna för barn och unga måste beaktas. Den fortsatta ambitionen med utveckling av förebyggande insatser går i linje med den nya socialtjänstlagen som väntas träda i kraft i juli 2025.

Syftet med nya lagen är att socialtjänsten ska bli mer förebyggande, jämställd och lättillgänglig än idag: att sänka trösklarna, nå invånare tidigt, innan problemen växt sig stora. Socialtjänsten ska också bli mer kunskapsbaserad och vila på forskning och beprövad erfarenhet.

### **4.2 Jämlikhet och jämställdhet**

Förvaltningen ska vid alla kontakter säkerställa att medborgaren erbjuds en jämlik, likvärdig service samt resursfördelning och en jämställd fördelning av inflytande till alla oavsett etnicitet, kön, ålder och tillhörighet. Jämställdhet uppnås när man oavsett kön, ålder, etnicitet, kulturell bakgrund etcetera har lika rättigheter, villkor, möjligheter och makt att själva forma sina liv och bidra till samhällets utveckling.

Mäns våld mot kvinnor och barn innebär, förutom det stora personliga lidande det orsakar dem som drabbas, också mycket stora samhällskostnader varför ett fortsatt våldsförebyggande arbete är viktigt.

Ambitionen med lika villkor, jämställdhet är att ha fokus på att den enskilde och familjer ska leva ett självständigt liv, i en god livsmiljö och uppleva god hälsa, trygghet och säkerhet. Utöver detta krävs ett säkerställande om barnets rätt och att barnets röst hörs.

### 4.3 Arbete

Att ofrivilligt stå utanför en arbetsmarknad är en faktor som riskerar att få negativ påverkan på upplevelsen av hälsa. Här krävs åtgärder för att skapa möjlighet för nämndens målgrupper som ofrivilligt står utanför en arbetsmarknad, som har arbetsförmåga, men som har svårt att ta sig in på arbetsmarknaden. En ekonomisk utsatthet kan uppstå och därmed en ökad risk för behov av försörjningsstöd. Forskningen visar på att barn som växer upp i hushåll med ekonomiskt bistånd kan ha svårigheter att komma ut på arbetsmarknaden i vuxenlivet och en förhöjd risk att själva som vuxna behöva ekonomiskt bistånd.

### 4.4 Delaktighet

En förutsättning till att medborgare/den enskilde ska kunna bli och kunna vara ansvarstagande behövs ett säkerställande av möjligheten till delaktighet och inflytande. Dels vid muntlig kontakt, dels vid kontakt genom olika plattformar för kommunikation, med lättförståelig och tillgänglig information i olika former och på olika språk.

Inom ramen av rätten till jämlik, delaktig och jämställd service ska förvaltningen särskilt beakta ansvaret utifrån Luleå kommuns uppdrag som förvaltningsområde för meänkieli, finska och nordsamiska språken<sup>3</sup>.

### 4.5 Kompetensförsörjning

I kommunfullmäktiges plan och budget 2025–2027 uppges att antalet invånare över 80 år ökar med nästan 50 procent de kommande tio åren, vilket kommer att öka behoven av välfärdstjänster som sjukvård och äldreomsorg. Samtidigt ökar antalet personer i arbetsför ålder blygsamt under samma period. När arbetskraften inte räcker till går det inte att möta kompetensutmaningen enbart genom att rekrytera fler. Gruppen äldre, som förutspås öka mest, kommer sannolikt inte ha samma behov eller förväntningar som dagens äldre.

Många äldre lever ett friskt och aktivt liv högt upp i åldrarna och kommer ställa andra kvar på offentliga tjänster. Det kan handla om ökade möjligheter av individuella val och digitala lösningar. Dessutom bidrar flera av de äldre med arbetskraft vilket kan skapa nya krav och behov från åldersgruppen. Hälsan bland äldre som grupp försämras när de kommer upp i högre åldrar, både fysiskt och inte minst psykiskt.

---

<sup>3</sup> [Nationella minoriteter - Luleå kommun \(lulea.se\)](https://www.lulea.se/om-kommunen/regioner-och-landdelar/nationella-minoriteter)



Med bakgrund av detta behövs ett fortsatt arbete ske med att utveckla fler nya arbetsätt och metoder, samt intern och extern samverkan med en helhetssyn på den enskildes behov och möjligheter utifrån BBIC/IBIC och med ett personcentrerat synsätt.

För att säkerställa kompetensförsörjningen krävs bland annat olika aktiviteter och nya arbetsätt som syftar till att förbättra arbetsmiljön, attrahera, rekrytera, utveckla och behålla medarbetarna.

#### **4.6 Innovation & digitalisering**

För att möta nutidens- och framtidens utmaningar behöver förvaltningen nyttja digitaliseringens och teknikens möjligheter. Förvaltningen måste öka takten för att klara välfärdsuppdraget och erbjuda dem vi finns till för ändamålsenliga tjänster på ett kostnadseffektivt sätt och med god kvalitet.

De digitala lösningar och den välfärdsteknik som planeras och ska drifvas ska vara anpassade utifrån målgruppens behov och förutsättningar, det vill säga digitala lösningar prioriteras utifrån nyttan ur ett medborgar-, brukar- och medarbetarperspektiv.

Den ökade konkurrensen på arbetsmarknaden är en utmaning för arbetsgivaren och kräver målinriktade aktiviteter i syfte att säkra kompetensförsörjningen. Här krävs också ett ökat fokus på att utveckla digitalisering och välfärdsteknik där det är möjligt, samt att utforma arbetsätt som är mindre personalkrävande och utifrån synsättet digitalt först – fysiskt när det behövs.

### **5 Socialförvaltningens omhändertagande av socialnämndens målsättning**

Socialförvaltningen ska omhänderta socialnämndens mål, genom att upprätta prioriterade verksamhetsmål kopplat till nämndens mål, med egna indikatorer/mätetal. Verksamheterna upprättar målinriktade aktiviteter som ska syfta till en förflyttning till såväl egna mål, förvaltningens mål som bidrag till nämndens måluppfyllelse och tillhörande indikatorer/mätetal.

**Samordning av målinriktade aktiviteter ska genomföras med syfte att skapa förutsättningar till långsiktiga och hållbara lösningar och sker exempelvis tillsammans med:**

- Intern samverkan
- Barn- och utbildningsförvaltningen
- Utbildning – och arbetsmarknadsförvaltningen
- Infrastruktur- och serviceförvaltningen
- Region Norrbotten
- Civilsamhället (ex. föreningar, kyrkan, Röda Korset med flera)
- Polisen
- Samordningsförbundet södra Norrbotten
- Arbetsförmedlingen
- Försäkringskassan
- Luleå tekniska universitet och andra lärosäten

#### **Resurser**

Socialnämnden genomför uppdragen inom ramen av befintlig budget inklusive statsbidrag.

## 6 Uppföljning av måluppfyllelse

Vid såväl delår- som helårsuppföljning av måluppfyllelse och trendutveckling ska det framkomma hur respektive verksamhetsområde bidragit med målinriktade aktiviteters resultat, samt prognos om måluppfyllelse kommer att uppnås vid årets slut.

I verksamhetens analys ska det framkomma fakta på bakomliggande orsaker till utfallet, samt identifierade framgångsfaktorer och utmaningar. Om bedömningen är osäker om måluppfyllelse kommer att nås, ska det också uppges vilka åtgärder som ska vidtas för måluppfyllelse vid årets slut.

## 7 Ekonomi

### 7.1 Drift

(Tkr)	Bokslut 2023	Prognos 2024	2025	2026	2027
Nettokostnader	2 048 740	2 219 750	2 103 187	2 159 139	2 210 624
Kommunbidrag	2 047 281	2 229 750	2 103 187	2 159 139	2 210 624
<b>Resultat</b>	<b>-1 458</b>	<b>10 000</b>	<b>0</b>	<b>0</b>	<b>0</b>

Verksamförändringar (tkr)	Omstrukturering inkl. demografi	Förvaltningsövergripande	Myndighet	Hälsa- och sjukvård	Stöd- och service	Socialpsykiatri & öppenvård (inkl pers ass)	Vård & omsorg	Totalt
Budget	54 961	179 870	319 895	139 444	271 564	247 926	890 072	2 103 732
- Indexuppräknig	6	3 274	3 619	424	207	1 791	1 068	
PO minskning	0	-1 582	-4 849	-3 486	-7 254	-5 004	-23 120	
Internränta	0	3 730	0	0	0	0	0	
Demografi	-9 900	9 900	0	0	0	0	0	
Bostäder för Socialnämndens målgrupper	-14 500	14 500	0	0	0	0	0	
Demografi hemtjänst från 2024	-10 341	10 341	0	0	0	0	0	
Införande nytt vht-system	1 300	-1 300	0	0	0	0	0	
Uppräkning externa hyror	-200	200	0	0	0	0	0	
Sommarförmån	8 000	-8 000	0	0	0	0	0	
Nya regler dygnsvila samt jour och beredskap	10 000	0	0	0	0	0	0	
Nya regler dygnsvila samt jour och beredskap	-10 000	0	0	0	0	0	0	
Ökade kostnader familjehem, placeringar	-18 500	0	18 500	0	0	0	0	
Fältverksamhet (pilot)	1 500	0	-1 500	0	0	0	0	
Fältverksamhet - permanentas	0	0	3 000	0	0	0	0	
Generellt tillskott år 2025	4 000	0	0	0	0	0	0	
Uppräkning central IT-avgift	-800	800	0	0	0	0	0	
Samordnare Örnen och nytt Vård- och omsorgsboende	-300	300	0	0	0	0	0	
Ökade dubblerumskostnader	-780	0	0	0	0	0	780	
IT-avgift		12 000	0	0	0	0	0	
Ny veckoarbetstid nattpatrull/trygghetslarm	-1 300	0	0	0	0	0	1 300	
Nytt avtal verksamhetssystem	2 000	-2 000	0	0	0	0	0	
Minskat behov korttids Fyren	12 000	0	0	0	0	0	0	
Minskat behov korttids Fyren	-12 000	0	0	0	0	0	0	
Demografi	39 200	0	0	0	0	0	0	
Tillskott i Plan och budget 2023, samt 2024	-5 000	0	0	0	0	0	0	
Prestationsmedel 2024	-20 630							
Tillskott tilläggsbudget KF nov 2023	-9 000	0	0	0	0	0	0	
Budgetering enligt finansieringsprincipen	948	0	0	0	0	0	0	
Budget efter verksamhetsförändringar	20 664	222 033	338 665	136 382	264 517	244 713	870 100	2 097 074
Felaktig budget Servicecenter		6 113						2 103 187 Budget 2025
<b>Kvar i omstrukturering</b>	<b>20664</b>							

Lönerevision läggs ut löpande utifrån verkligt utfall

## Kommentar driftsbudget:

Socialnämnden arbetar löpande med effektiviseringar och förändrade arbetssätt för att klara framtidens utmaningar gällande kompetensförsörjning, demografi och ekonomi. Inom planperioden är de största planerade åtgärderna ett fortsatt arbete med kompetensförsörjningsplanen och utbyggnad av verksamheternas verktyglåda enligt de planer som socialnämnden beslutat om. Nya arbetssätt kommer bli nödvändiga och prövas till viss del redan i verksamheten. Socialförvaltningen kommer i större omfattning än tidigare behöva stå för egna interna utbildningar och utbildningskostnader där utvecklingen av ett Kompetenscentra är en viktig del.

Även digitaliseringens möjligheter måste tas om hand för att klara framtidens kompetensförsörjning. Nya kompetenser kommer behövas framåt och den nya tekniken och lagar kommer kräva nya arbetssätt och utmana kommunens infrastruktur, samtidigt som informationssäkerheten ska säkerställas.

Den största utmaningen kommande år ses inom barn- och ungaområdet. De ökade kostnaderna för placeringar har nämnden följt i månadsrapporten under året och en genomlysning är gjord under hösten 2024. I internbudgeten föreslås en tilläggsbudget motsvarande årets prognos, arbetet kommer följas under året.

Omstruktureringsåren 2024–2025 påverkas av prestationsmedel från tidigare år samt det tillfälliga tillskottet för prestationsmedlen som ingår i kommunens generella bidrag år 2024, som försvinner igen år 2025.

Budgetarbetet har sin grund och planeras utifrån verksamhetens behov och de beslut som socialnämnden fattat. Socialförvaltningen har analyserat ekonomin i förhållande till verksamhetens behov. Alla kostnadsposter ryms inom nämndens budgetram.

Kostnad hänfört till inflation beräknas uppgå till ca 10,6 mkr. Externt hyrda verksamhetslokaler som följer KPI i oktober står för ökade kostnader på 0,2 mkr, en minskning från preliminär beräknad kostnad med -2,3 mkr. Sommarförmånskostnad för år 2024 uppgår till 4,6 mkr men föreslås tas bort i kommande budget. Ett flertal verksamheter klarar sig redan utan förmån och arbete pågår kring nya arbetssätt inom alla områden.

Under året erhöles prestationsmedel för minskningen av timvikarier inom äldreomsorgen, 19 mkr tillfaller år 2024 och 38,5 mkr tillfaller år 2025.

Socialnämndens budget och användningen av statsbidrag under planperioden innebär fortsatt satsning på det förebyggande arbetet, på bostäder för socialnämndens målgrupper samt brukar- och medarbetarsatsningar. I 2021 års internbudget tog socialnämnden höjd för en kraftigt ökad kostnadsutveckling inom personlig assistans. En fortsatt stabilisering ses även detta år inom området, dock inte den minskade kostnad som reglerats mellan kommunen och staten föregående år. Verksamhet stöd i hemmet (hemtjänst) får budget löpande under året från omstrukturering. En modell som även föreslås inför 2025.

## 7.2 Investeringar

(Tkr)	Bokslut 2023	Prognos 2024	2025	2026	2027
<b>Nettoinvesteringar</b>			89 700	79 000	169 000
<b>Specificering:</b>					
Inventarier och lokalanpassningar			9 000	9 000	9 000
Gruppboestad Hällbacken			19 700		
Gruppboestad Råneå			11 000		
Gruppboestad tidigarelagd				20 000	
Örnen			30 000		
Nytt äldreboende			20 000	50 000	150 000
Nytt äldreboende inventarier					10 000

### Kommentar investeringar:

I nämndens investeringsplan finns 5 gruppboestäder, investeringsbudget för gruppboestäder flyttas över till infrastruktur- och servicenämnden vid projektstart, ovanstående budget följer senaste tidsplanen från infrastruktur- och serviceförvaltningen. Från år 2026 ligger preliminärt en gruppboestad vartannat år i kommunens tio års plan, men behoven hos brukarna styr. Även budget för inventarier och lokalanpassningar återfinns årligen. Socialnämnden beslutar om den långsiktiga planen i sin bostadsförsörjningsplan samt mer löpande i den årliga Verksamhetsplanen. Bostadsförsörjningsplanen för LSS sträcker sig till 2025 men en revidering pågår. Socialnämnden har ett stort behov av att inte de planerade gruppboestäderna försenas. Avstämning sker med infrastruktur- och servicenämnden varannan vecka för att följa arbetet. Budget för gruppboestad Skurholmen är överflyttad år 2024 och tas bort från år 2025. Till kommande gruppboestad är förslaget att tidigarelägga budget från 2027 till 2026, utredning kring tomt pågår.

Nytt från juni månad 2023 är investeringsbudget för upprustning av Örnen. De lokaler som lämnas i och med inflyttningen till Örnen är bland annat Fyren huset och Sundsgårdens vård- och omsorgsboende. Verksamhetsinventarier och ett nytt vård- och omsorgsboende ligger också i investeringsplanen. Det finns ännu ingen tilldelad mark för boendet men det pågår en utredning av tomt på Bergviken.

Kommunens investeringsplan reviderades senast i juni månad 2024 och det pågår en revidering inför år 2026. Revidering av planen sker i samråd med infrastruktur- och serviceförvaltningen.



Välfungerande vardag för alla

## 8 Socialnämndens målsättning 2025

### 8.1 Socialnämndens verksamhetsmål som bidrag till KF:s fokusområde Välfungerande vardag för alla

Mål	Beskrivning
<p><b>Socialnämndens verksamheter erbjuder en tillgänglig, jämlik och jämställd service med god kvalité</b></p>	<p>Medborgare, samverkansparter, den enskilde och anhöriga ska enkelt och på ett lättillgängligt sätt få kontakt med verksamheten och vid mötet uppleva en god service med god kvalité. <a href="#">Riktlinjer för god service på Socialförvaltningen.pdf</a></p> <p>Verksamheten ska arbeta för att förstärka och säkerställa en lättillgänglig behovsstyrd service, samt skapa alternativ i det tidiga, främjande och förebyggande arbetet utifrån den medborgare/enskildes behov, oavsett kön, ålder, etnicitet, kulturell bakgrund etcetera. Arbetet för en social hållbarhet ska ske i samverkan med andra, internt och externt.</p> <p>Det som bedrivs i verksamheterna ska således den enskildes delaktighet, inflytande och behov vara en bärande del. Utöver det ska verksamheten erbjuda och utforma en jämställd och jämlik service, stöd, hjälp, omsorg och vård. Alla medarbetare ska visa respekt för individens integritet, specifika behov, rätt till självbestämmande i enlighet med gällande lagstiftning och utifrån den enskildes behov (enligt barnets/individens behov i centrum, BBIC/IBIC) och i samverkan med ett personcentrerat synsätt. Utifrån den enskildes behov ska även ett jämlikt, jämställt och socialt hållbart synsätt beaktas.</p> <p>Förvaltningens verksamheter ska utifrån sina uppdrag och insats sträva mot att vara en av Sveriges ledande kommuner i valda kvalitetsmätningar, såsom exempelvis:</p> <ul style="list-style-type: none"> <li>• Brukar- och anhörig undersökning</li> <li>• Kvalitetsindex (Kolada)</li> <li>• KKiK</li> <li>• Öppna jämförelse</li> </ul> <p>Inom målet ska vi också omhänderta en kvalitetssäkrad intern- och extern kommunikation. Detta innebär bland annat förvaltningen erbjuder, utifrån medborgare/enskildes rättigheter och skyldigheter, möjlighet till målgruppsdialog utifrån mottagarens villkor. Det är således både chefer och medarbetares ansvar att den interna och externa informationen fungerar bra och blir tillgänglig för hela organisationen.</p> <p>Det innebär också att våra målgrupper får den information som efterfrågas och att de bemöts med ett positivt, öppen, korrekt och serviceinriktat förhållningssätt.</p>



Mål	Beskrivning
<p><b>Säkerställa kompetensförsörjningen för att klara verksamhetens grunduppdrag</b></p>	<p>Socialförvaltningen ska vara ett föredöme som offentlig arbetsgivare och arbeta för att förvaltningen har engagerade medarbetare, rätt kompetens och är en attraktiv arbetsgivare med gott rykte. Ett exempel är verksamheter säkerställer en jämlik och jämställd rekrytering och introduktion (med inkluderande uppföljningssamtal) till alla medarbetare med hänsyn till kompetens, uppdrag och roll.</p> <ul style="list-style-type: none"> <li>▪ Förvaltningen ska således upplevas vara en attraktiv arbetsplats där medarbetare utvecklas, känner engagemang, trygghet och har bra arbetsförhållanden samt rekommenderar sin arbetsplats till andra.</li> <li>▪ Utveckla befintliga arbetssätt exempelvis genom att:</li> <li>▪ Verka för ett gott ambassadörskap.</li> <li>▪ Erbjuder praktikplatser, APL och VPU platser, examensarbete, mottagande av ferieungdomar.</li> <li>▪ Enhetligt stöd till chef i rekryteringsprocessen utifrån ansvar och roll.</li> <li>▪ Säkerställa efterlevnaden av rekryteringsprocessen utifrån ansvar och roll.</li> <li>▪ Enhetligt arbetssätt för att omhänderta sökande som inte blir aktuell för sökt tjänst, men som kan passa för andra jobb inom förvaltning utifrån sökandes kompetens och förvaltningens aktuella behov.</li> <li>▪ Utveckla nya arbetssätt i syfte att attrahera och rekrytera nya medarbetare. Arbeta med ständiga förbättringar utifrån resultat från den digitala enkät som alla erbjuds att delta i vid avslut av sin anställning.</li> </ul> <p>Socialförvaltningen behöver också utveckla befintliga arbetssätt och åstadkom nya arbetssätt i syfte att behålla och utveckla medarbetare.</p> <p>Det kan ske genom exempelvis:</p> <ul style="list-style-type: none"> <li>▪ Erbjuder mentorskap oavsett arbetsroll.</li> <li>▪ Genomföra riktade insatser för att utveckla arbetsmiljön och för att förstärka friskfaktorer utifrån verksamheternas behov.</li> <li>▪ Skapa förutsättning till att erbjuda kontinuerligt lärande utifrån den enskildes kompetensplan som upprättats med ansvarig chef.</li> <li>▪ Skapa förutsättningar till organisering av nya arbetssätt i syfte att utveckla och behålla befintlig medarbetare.</li> <li>▪ Skapa förutsättningar till att förlänga arbetslivet och tillvarata seniora kompetensen.</li> <li>▪ Skapa förutsättning för medarbetare till möjlighet att utveckla svenska språket under anställningen.</li> <li>▪ Erbjuder goda förutsättningar för förvaltningens chefer att bedriva ett nära och tillitsfullt ledarskap.</li> <li>▪ Skapa förutsättningar till fler sätt att uppmärksamma medarbetares- och verksamhetens gemensamma goda arbetsinsatser för ökad känslan av intern stolthet.</li> </ul> <p>Exempel på aktiviteter som bör omhändertas:</p> <ul style="list-style-type: none"> <li>▪ Utveckla möjligheten till breddad eller fördjupad karriärväg för medarbetare och chefer.</li> <li>▪ Skapa förutsättningar till ett kontinuerligt lärande utifrån medarbetarens behov av kompetensutveckling och i linje med verksamhetens behov.</li> <li>▪ Fortsätta att utveckla nya och hållbara arbetssätt i syfte att säkerställa kompetens och kvalitet i utförandet.</li> </ul>

Förvaltningen ska följa utvecklingen av medarbetare som väljer att lämna sin anställning och som upplever nöjdhet och stolthet över tiden i förvaltningen och kan rekommendera förvaltningen som arbetsgivare och själv överväga att söka sig tillbaka i framtiden.

Förvaltningen ska säkerställa att de som avslutar en anställning ges en jämlik och jämställd avslutning och verksamheten ska följa upp orsaken till avslut av anställningen. Medarbetare som avslutar sin anställning ska erbjudas avslutningssamtal och informeras om vikten att fylla i den digitala avgångsenkäten. Detta med syfte att följa upp anledningen till att medarbetare slutar och arbeta aktivt med förbättringsåtgärder.

Verksamheten ska skapa förutsättningar till att genomföra strukturerade överlämningar för att säkerställa en god kompetensöverföring och minska sårbarheten i genomförande av uppdraget vid ny person i arbetsrollen.

Mål	Beskrivning
<p><b>Utforma och säkerställa arbetssätt och metoder utifrån synsättet digitalt först – fysiskt om det behövs.</b></p>	<p>Förvaltningen måste fortsätta arbetet med att utforma och säkerställa arbetssätt och metoder genom att testa och implementera digital lösning/teknik på ett kostnadseffektivt sätt och med god kvalitet.</p> <p>Digital teknik kan förbättra livsvillkoren i vardagen. Den stöttar individer som med hjälp av tekniken får både valfrihet, integritet och självständighet.</p> <p>Digital teknik ska syfta till att bibehålla eller öka trygghet, aktivitet, delaktighet eller självständighet för en person som har eller löper förhöjd risk att få en funktionsnedsättning.</p> <p>De lösningar/nya arbetssätt med hjälp av digital teknik som planeras och ska drifvas, ska vara anpassade utifrån nyttan ur ett medborgar-, brukar- och medarbetarperspektiv.</p> <p>Den ökade konkurrensen på arbetsmarknaden är en utmaning för arbetsgivaren och kräver målinriktade aktiviteter i syfte att säkra kompetensförsörjningen. Här krävs också ett ökat fokus på att utveckla digitalisering och välfärdsteknik där det är möjligt, samt att utforma arbetssätt som är mindre personalkrävande utifrån synsättet digitalt först – fysiskt när det behövs. I utformning av arbetssätt kan en del vara införande av digital teknik som är mindre personal krävande.</p>
<p><b>Säkerställa en budget i balans där personella resurser och service ska utvecklas på kostnadseffektiva sätt.</b></p>	<p>Socialnämndens ska utifrån sitt ansvar och uppdrag bidra till en god hushållning och långsiktig ekonomisk hållbarhet, genom att socialförvaltningen har en budget i balans och där personella resurser och service ska utvecklas på kostnadseffektiva sätt.</p> <p>Förvaltningens verksamheter har ansvaret att säkerställa att budgeten är i balans, dvs verksamheten ska bedrivas kostnadseffektivt och vara anpassad till efterfrågan, behov, politiska prioriteringar och ändamålsenlighet. När risk för budgetöverskridande befaras åligger det chef att informera överordnad chef/socialdirektör samt utan dröjsmål ta initiativ/ge förslag till åtgärder för att förhindra/ motverka överskridandet.</p>

### 8.1.1 Valfungerande vardag för alla - socialnämndens indikatorer/mätetal och mått

Socialnämndens indikatorer/mätetal/Kvalitativt mått	Utfall	Mål 2025	Mål 2026	Mål 2027
<b>Brukarbedömning individ- och familjeomsorg totalt - förbättrad situation (%)</b> (Andel med kontakt med IFO totalt som har svarat Förbättrats mycket eller Förbättrats lite på frågan hur har din situation förändrats sedan du fick kontakt med socialtjänsten i kommunen, dividerat med samtliga personer som varit i kontakt med IFO som har svarat på frågan totalt som har besvarat frågan, U 30453, v. 49 2024, Kolada)	76% (2024)	79%	80%	81%
<b>Kvalitetsindex äldreomsorg</b> (baseras på brukarnas bedömning på bemötande och inflytande inom hemtjänst, bemötande och aktiviteter i särskilt boende, samt personal med adekvat utbildning i särskilt boende och väntetid till särskilt boende. Värdet placeras på en skala 0–100, där 0 är sämst och 100 är bäst. U20404, v.40 2025, Kolada)	1 (2023)	20	40	60
<b>Kvalitetsindex LSS boende och daglig verksamhet</b> (baserat på brukarnas bedömning av självbestämmande i boende och den dagliga verksamhetens betydelse. Kommunens värde placeras på en skala 0–100, där 0 är sämst och 100 är bäst. (U 28408, v. 24 2025, Kolada).	39(2023)	42	45	50
<b>Kostnad per brukare IFO</b> (en metod för hur man kopplar ihop olika insatser med kostnader och de individer som har fått del av insatsen. Analysen fångar upp verksamhetens insatser och ger svar på frågan; vem får vad och till vilken kostnad? (maj 2025, Ensolution)	69 tkr (2023) 2024 utfall prognostiseras som större än 2023	Samma som 2024	Lägre än 2025	Lägre än 2026
<b>Kostnad per brukare funktionshinderområdet, inkl. boende, dv, men exl. pers.ass</b> (en metod för hur man kopplar ihop olika insatser med kostnader och de individer som har fått del av insatsen. Analysen fångar upp verksamhetens insatser och ger svar på frågan; vem får vad och till vilken kostnad? Maj 2025, Ensolution)	581 tkr (2023) 2024 utfall prognostiseras som större än 2023	Lägre än 2024	Samma som 2025	Samma som 2025
<b>Kostnad per brukare hemtjänst</b> (en metod för hur man kopplar ihop olika insatser med kostnader och de individer som har fått del av insatsen. Analysen fångar upp verksamhetens insatser och ger svar på frågan; vem får vad och till vilken kostnad? Maj 2025, Ensolution)	149 tkr (2023) 2024 utfall prognostiseras som större än 2023	Lägre än 2024	Samma som 2025	Samma som 2025
<b>Kostnad per brukare särskilt boende</b> (en metod för hur man kopplar ihop olika insatser med kostnader och de individer som har fått del av insatsen. Analysen fångar upp verksamhetens insatser och ger svar på frågan; vem får vad och till vilken kostnad? Maj 2025, Ensolution)	670 tkr (2023) 2024 utfall prognostiseras som lägre än 2023	Samma som 2024	Samma som 2024	Samma som 2024
<b>Öka utbudet av trygghetsskapande välfärdsteknik för medborgare/brukare</b> (Ökad, oförändrad/minskad)	5	Ökad	Ökad	Ökad
<b>Andel (%) utbildade undersköterskor/stödassistenter</b>	45 %	46%	47%	48%
<b>Andel (%) invånare 65+ som varit mottagare av hälso- och sjukvård som kommunen ansvarar för inom hemsjukvård.</b> (Antal personer 65+ som kommunen registrerat en HSL insats under september månad dividerat med antal invånare 65+ den 31/12 multiplicerat med 100. N20897, V. 24 2025 Kolada)	11,8 % (2023)	11,5%	11,3%	11,0%

<b>Antal utbildningspoäng</b>	60 000	47 200	47 200	---
<b>Sjuktal</b>	8,6%	8,4%	8%	7,5%
<b>Upplevelse av nöjdhet över tiden i förvaltningen (medelvärde, %)</b>	6,4% (okt 2024)	6,5%	6,6%	6,7%
<b>Personalomsättning – gått till extern arbetsgivare</b>	11% (okt 2024)	10,5%	10%	9,5%
<b>Personalomsättning – gått till annat arbete internt</b>	1,31% (okt 2024)	1,5%	1,7%	1,9%
<b>Andel (%) besvarade samtal (totalt för socialförvaltningen)</b>	Saknas	90%	90%	90%
<b>Andel (%) obesvarade samtal (totalt för socialförvaltningen)</b>	Saknas	10%	10%	10%





## 8.2 Socialnämndens verksamhetsmål som bidrag till KF:s fokusområde Trygg i Luleå

Mål	Beskrivning
<p><b>I samverkan förstärka och skapa alternativ av tidiga, förebyggande och evidensbaserade insatser till förvaltningens berörda målgrupper.</b></p>	<p>Verksamheterna ska genom intern- och extern samverkan öka sitt fokus med att utveckla och säkerställa lättillgängliga, tidiga, förebyggande och evidensbaserade insatser till målgrupperna, som ligger i linje med inriktning i den nya socialtjänstlagen (f r o m 1 juli 2025). Handläggning/service/stöd/ uppdrag/insats/ vård ska ges med respekt för individens specifika behov, förväntningar, integritet och rätt till självbestämmande i enlighet med gällande lagstiftning.</p> <p>Verksamheterna ska inom ramen av sitt uppdrag och genom intern- och extern samverkan utveckla aktiviteter och arbetsätt/metoder som syftar till att motverka ofrivillig ensamhet, hemlöshet och utanförskap.</p> <p>Förvaltningens verksamheter ska möta målgruppens behov av bostad/boende för människor i livets alla skeenden.</p> <p>Bostadsförsörjningsplan revideras, där verksamheter bidrar med målinriktade aktiviteter som genom intern – och extern samverkan främjar förut-sättningarna, hos den enskilde/berörd målgrupp, för goda levnadsförhållanden.</p> <p>Således skapas förutsättningar för den enskilde att ha ett bostad/boende utifrån dennes behov, ex. till ett eget bostadskontrakt från ett övergångskontrakt, verkställt boendebeslut inom lagstadgad tid etc.</p> <p>Berörda verksamheter ska genom intern- och extern samverkan stärka arbetet i det avhysningsförebyggande arbetet med syfte att bland annat barn har tillgång till boende och därmed motverka att barn inte utsätts för vräkning. Förvaltningen ska öka möjligheten för nämndens målgrupper som ofrivilligt står utanför arbetsmarknaden och/eller uppstår ekonomiskt bistånd, ska erbjudas insats som leder till sysselsättning, studier eller arbete. Detta med målet att öka möjligheten till egen försörjning.</p> <p>Fortsatt våldsförebyggande arbete med fokus på tidiga insatser, samt utveckla arbetsätt som syftar till att skapa upplevelse av trygghet och säkerhet hos den våldsutsatta. Fortsätta att erbjuda stöd till den från 15 år och uppåt, som har svårt att kontrollera sin ilska och/eller har använt någon form av våld i en nära relation.</p>

<p><b>Säkerställ och fortsätta utveckla i samverkan ett systematiskt brottsförebyggande arbete, framför allt bland barn och unga.</b></p>	<p>Berörda verksamheter/enheter upprättar och följer upp målinriktade aktiviteter som går i linje med uppdraget i det brottsförebyggande- och trygghetsfrämjande arbetet som sker i samverkan internt- och externt.</p>
<p><b>I samverkan skapa försättningar för barn- och unga till en jämlik, trygg uppväxt – och trygga livsvillkor.</b></p>	<p>Förvaltningen ska verka för att barn och unga växer upp under trygga och goda förhållanden. Utöver det bedriva uppsökande verksamhet och annat förebyggande arbete för att förhindra att barn och unga far illa.</p> <p>Berörda verksamheter utformar målinriktade aktiviteter som inom ramen av uppdraget, stärka skyddsfaktorer och minska riskfaktorer, sett till den enskildes behov och sett till målgruppen barn och unga.</p> <p>Säkerställa att barnkonsekvensanalyser genomförs och dokumenteras inför beslut som rör barn, direkt/indirekt. Ex. framtagande av riktlinjer, rutiner och budget eller förändringar i verksamheter.</p> <p>Barn och unga ska erbjudas delaktighet under hela processen i det som berör dem.</p> <p>Förvaltningens berörda verksamheter ska präglas av ett barnrättsperspektiv.</p> <p>Barnets bästa är given utgångspunkt i arbetet och att barnet ska vara delaktig så lång det är möjligt. Barnets röst ska höras.</p> <p>Barn har rätt att få relevant information och vara delaktiga i frågor som rör dem. Informationen ska anpassas utifrån barnets ålder och mognad och ges på ett sådant sätt att barnet kan ta den till sig. Barnet behöver också få möjlighet att uttrycka sina tankar, frågor och farhågor.</p>
<p><b>Säkerställ arbetsätt och organisering av förvaltningens egen kris- och krigsberedskap</b></p>	<p>Arbetet med säkerhet och beredskap ska säkerställas genom att utveckla arbetsätt och organisering av förvaltningens egen kris- och krigsberedskap.</p>

### 8.2.1 Trygg i Luleå - socialnämndens indikatorer/mätetal och mått

Socialnämndens indikatorer /mätetal/kvalitetsmått	Utfall	Mål 2025	Mål 2026	Mål 2027
<b>Andel (%) av invånare, 0–19 år, med låg ekonomisk standard</b> (Disponibel inkomst är summan av alla skattepliktiga och skattefria inkomster minus skatt och övriga negativa transfereringar. Inkomsten redovisas både inklusive och exklusive kapitalvinst/kapitalförlust. N66077, 2025 v.25, Kolada).	12% (2022)	12%	12%	12%
<b>Andel (%) verkställda vräkningar/avhysningar som berör barn</b> , antal barn/100 000 inv. (U00915, v.8 2025, Kolada)	10,1% (2023)	0%	0%	0%
<b>Andel (%) av befolkningens vuxna biståndsmottagare med långvarigt ekonomiskt bistånd.</b> (N 31816, v.24 2025. Kolada)	0,75% (2023)	0,72%	0,70%	0,69%
<b>Kvalitetsindex ekonomiskt bistånd</b> (U31404, v.40 2025, Kolada)	21% (2023)	16%	11%	11%
<b>Andel (%) som gått från tillfälligt boende till annat boende.</b>	27 %	30 %	35 %	40 %
<b>Andel (%) som gått från bostad med övergångskontrakt till eget boendekontrakt.</b>	4 %	5 %	7 %	9 %
<b>Andel (%) invånare 65–79 år i särskilt boende</b> (Antal personer 65–79 år som bor permanent i särskilda boendeformer dividerat med antal invånare 65–79 år 31/12. N23800, v.46 2024, Kolada)	1,8% (2023)	1,7%	1,5%	1,3%
<b>Antal rapporterade störningar via EST (Effektiv samordning för trygghet)</b>	850 (nov 2024)	+ 50%	+60%	+70%

